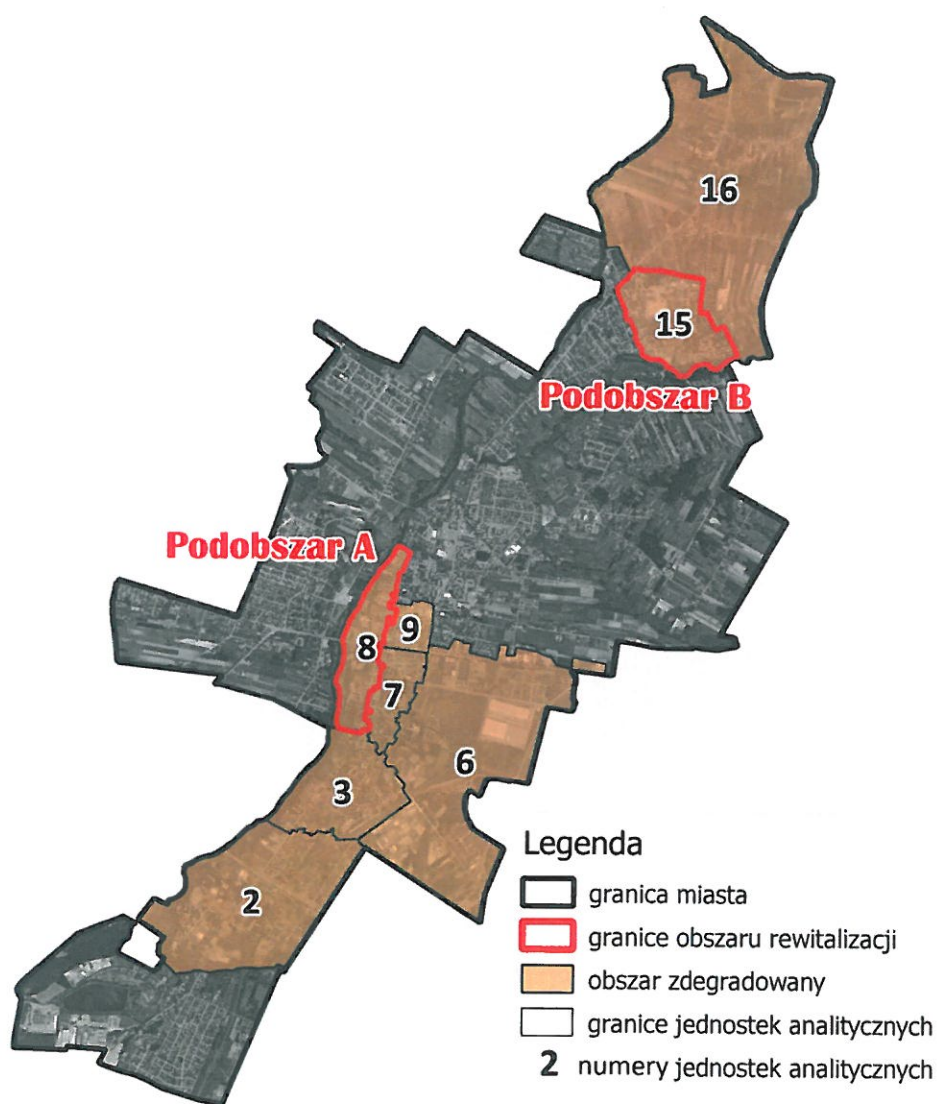




# Raport z realizacji Lokalnego Programu Rewitalizacji dla Gminy Miasto Sochaczew na lata 2017 – 2023



- za okres od 1 stycznia 2020 r do 31 grudnia 2020 r.

## **Lokalny Program Rewitalizacji dla Gminy Miasto Sochaczew na lata 2017 – 2023**

Lokalny Program Rewitalizacji dla Gminy Miasto Sochaczew na lata 2017 - 2023 został przyjęty Uchwałą Rady Miejskiej w Sochaczewie nr XXIII/244/2017 z dnia 31 stycznia 2017r., zmieniony Uchwałą Rady Miejskiej w Sochaczewie nr XXIII/257/2017 z dnia 10 marca 2017 roku, i wpisany do Wykazu programów rewitalizacji województwa mazowieckiego.

W Lokalnym Programie Rewitalizacji na podstawie przeprowadzonych prac studyjnych oraz analizy wskaźnikowej określone zostały cele oraz wskazane projekty, zaplanowane w ramach procesu rewitalizacji, mające przyczynić się do wyeliminowania negatywnych zjawisk na zidentyfikowanych podobszarach rewitalizacji A i B. Zbiór projektów podzielono na podstawowe („PP”) i pozostałe („PK”). Wszystkie te projekty stanowią działania komplementarne. Wypracowany został również system wdrażania oraz monitorowania realizacji Lokalnego Programu Rewitalizacji.

Cele strategiczne zawarte w Lokalny Program Rewitalizacji dla Gminy Miasto Sochaczew na lata 2017 – 2023 zgodnie z założeniami programu zostały poddane corocznej analizie i weryfikacji stopnia zaawansowania ich realizacji.

Ponadto analizie poddano również wskaźniki monitoringu programu rewitalizacji w celu określenia stopnia ewaluacji wskaźników objętych monitoringiem. Analizy zostały przeprowadzone w odniesieniu do roku 2020 oraz lat poprzednich w kontekście założeń docelowych zarówno dla podobszarów rewitalizacji A i B oraz całego miasta.

Wykaz projektów zaplanowanych w ramach Programu:

<b>PROJEKTY PODSTAWOWE</b>	
<b>PP1</b>	AKTYWIZACJA SPOŁECZNO-ZAWODOWA NA OBSZARZE REWITALIZACJI W SOCHACZEWIE
<b>PP2</b>	CHODAKÓW (OD)NOWA
<b>PP3</b>	EKONOMIA SPOŁECZNA INSTRUMENTEM AKTYWIZACJI SPOŁECZNO-ZAWODOWEJ MIESZKAŃCÓW CENTRUM I CHODAKOWA W SOCHACZEWIE
<b>PP4</b>	POPRAWA JAKOŚCI ŚRODOWISKA MIEJSKIEGO W SOCHACZEWIE POPRAZ RENOWACJE I ROZWÓJ TERENÓW ZIELENI:
	<b>PP4.1</b> RENOWACJA PARKU PRZY UL. ROMUALDA TR AUGUTTA W SOCHACZEWIE
	<b>PP4.2</b> RESTAURACJA PARKU PRZY UL. FRYDERYKA CHOPINA W SOCHACZEWIE
	<b>PP4.3</b> REWALORYZACJA TERENÓW NAD UTRATĄ PRZY UL. MŁYNARSKIEJ W SOCHACZEWIE
<b>PP5</b>	MAZOWIECKA DOLINA BZURY - ZAGOSPODAROWANIE TERENÓW NAD BZURĄ W SOCHACZEWIE – ETAP II – WYEKSPONOWANIE WALORÓW HISTORYCZNO-KULTUROWYCH MIASTA
<b>PP6</b>	ZAGOSPODAROWANIE NADBRZEŻA BZURY

## POZOSTAŁE PRZEDSIĘWZIĘCIA REWITALIZACYJNE

PK1	ORGANIZACJA FESTIWALU DZIECIĘCEGO „MAŁY FRYCEK”
PK2	HISTORIA W NOWOCZESNYM MIEŚCIE
PK3	KREOWANIE POTENCJAŁU GOSPODARCZEGO NA TERENIE POPRZEMYSŁOWYM „CHEMITEXU” W SOCHACZEWIE POPRZEZ MODERNIZACJĘ UKŁADU KOMUNIKACYJNEGO
PK4	ZWIĘKSZENIE EFEKTYWNOŚCI ENERGETYCZNEJ BUDYNKU MUZEUM ZIEMI SOCHACZEWSKIEJ I POLA BITWY NAD BZURĄ
PK5	BUDOWA BOISKA PRZY SZKOLE PODSTAWOWEJ NR 4
PK6	ZWIĘKSZENIE EFEKTYWNOŚCI ENERGETYCZNEJ W BUDYNKACH UŻYTECZNOŚCI PUBLICZNEJ: BUDYNKU SAMORZĄDOWEJ INSTYTUCJI KULTURY W SOCHACZEWIE I HALI SPORTOWEJ PRZY UL. F. CHOPINA

### Stan realizacji w/w projektów na dzień 31 grudnia 2020 r.

Zaplanowane projekty o charakterze inwestycyjnym zostały w znacznej części zrealizowane lub trwa ich realizacja.

Projekty o charakterze społecznym wymagają doprecyzowania tak, aby ich realizacja przyniosła konkretne i mierzalne działania społeczne. Część zaplanowanych projektów społecznych będzie realizowana po zakończeniu obecnie prowadzonych w mieście inwestycji np. takich jak przebudowa amfiteatru realizowana w ramach projektu pn. „Zagospodarowanie terenów nad Bzurą w Sochaczewie – etap II – wyeksponowanie walorów historyczno-kulturowych miasta”.

### PP1. AKTYWIZACJA SPOŁECZNO-ZAWODOWA NA OBSZARZE REWITALIZACJI W SOCHACZEWIE

W roku 2020 z powodu trwającej epidemii Covid-19 w ramach realizacji projektu zostały przeprowadzone działania o charakterze promocyjno- informacyjnym. Grupa docelowa projektu poprzez kontakt telefoniczny oraz udział w spotkaniach z doradcą zawodowym w MOPS w Sochaczewie została zapoznana z głównymi założeniami projektu z dostępnymi instrumentami aktywizacji. Zarówno pracownicy socjalni jak i doradca zawodowy MOPS przedstawili zaplanowane w projekcie profile/branże działalności w perspektywie tworzonych podmiotów ekonomii społecznej. Z powodu pandemii nie odbyły się zaplanowane szkolenia kursy z zakresu aktywizacji zawodowej i społecznej.

W urzędzie prowadzono doradztwo dla osób zainteresowanych rozpoczęciem prowadzenia działalności gospodarczej. Z powodu epidemii miało ono charakter indywidualny. Na stronie [www.sochaczew.pl](http://www.sochaczew.pl) w zakładce „Przedsiębiorca” na bieżąco informowano o ważnych zmianach dla przedsiębiorców, o konkursach, targach i kongresach, a także przedstawiano oferty wsparcia finansowego oraz informacje o bezpłatnych usługach i szkoleniach dla osób prowadzących działalność gospodarczą. W 2020 roku zorganizowano indywidualne konsultacje dot. wsparcia ze środków Funduszy Europejskich na lata 2014-2020. Konsultacji udzielała specjalistka z Głównego Punktu Informacyjnego Funduszy Europejskich w Warszawie. Osoby zainteresowane pozyskaniem dofinansowania na realizację własnych pomysłów mogły uzyskać szersze informacje podczas indywidualnej rozmowy ze specjalistą.

### PP2. CHODAKÓW (OD)NOWA

W analizowanym okresie nie przystąpiono do realizacji projektu, jednakże w 2020 roku podejmowano poniższe działania mające na celu odnowę przestrzeni w Chodakowie:

- likwidacja dzikiego wysypiska zlokalizowanego przy ul. Grunwaldzkiej (wykonane przez ZGK),
- naprawa zdemastowanej altany stojącej na terenach na Utrata (wykonane przez ZGK),
- odnowienie ławek stojących wzdłuż Pasażu Duplickiego (wykonane przez ZGK),
- wymiana oraz naprawa uszkodzonych urządzeń zabawowych usytuowanych na Placu zabaw przy ul. Grunwaldzkiej (Plac zabaw od 01.07.2020 r. został przejęty od MOSiR Sochaczew),
- bieżące utrzymanie zieleni miejskiej wzdłuż dróg miejskich na przedmiotowym obszarze.

### **PP3. EKONOMIA SPOŁECZNA INSTRUMENTEM AKTYWIZACJI SPOŁECZNO-ZAWODOWEJ MIESZKAŃCÓW CENTRUM I CHODAKOWA W SOCHACZEWIE**

W roku 2020 przystąpiono do realizacji projektu „Ekonomia Społeczna Instrumentem Aktywizacji społeczno-zawodowej mieszkańców Centrum i Chodakowa w Sochaczewie. Głównym celem przedsięwzięcia jest podjęcie zaplanowanych działań służących aktywizacji zawodowej osób zagrożonych wykluczeniem społecznym zamieszkujących na podobszarach prowadzonej rewitalizacji. Realizator przed wdrażaniem zaplanowanych działań bezpośrednio ukierunkowanych na aktywizację zawodową wyżej wymienionej grupy oraz powstaniem Podmiotów Ekonomii Społecznej wyszedł z inicjatywą rozpropagowania projektu wśród lokalnej społeczności. W związku z ograniczonymi możliwościami związanymi z sytuacją epidemiczną w kraju dostosował realizację projektu do istniejących obostrzeń. Koncentrując swoje działania na promowaniu przedsięwzięcia. Mając na celu dotarcie do bezpośrednich odbiorców, do zadania zostali włączeni pracownicy socjalni MOPS w Sochaczewie. W przekonaniu Realizatora są to osoby najbardziej kompetentne i znające lokalną społeczność, w tym środowisko osób kwalifikujących się do projektu. Grono ludzi charakteryzujących się niską motywacją, problemami z organizacją, co się wiąże z trudnościami z dostosowaniem się do rytmu pracy, ponadto brakiem umiejętności interpersonalnych i społecznych, spowodowanych wyłączeniem społecznym, życiem w izolacji.

W styczniu 2020 roku pracownicy socjalni MOPS podczas zorganizowanego spotkania zostali zapoznani z głównymi założeniami Lokalnego Programu Rewitalizacji. W toku długoletnich doświadczeń Realizator Projektu uznał, iż najskuteczniejszą formą przekazu informacji jest bezpośredni kontakt z osobami, które są zagrożone wykluczeniem społecznym. Dodatkowym argumentem jest zaangażowanie w tej fazie pracowników socjalnych, co daje gwarancje zarówno znajomości potrzeb jak również doboru właściwych metod i technik komunikacji, co zwiększa skuteczność planowanych przedsięwzięć.

Pracownicy socjalni podczas wykonywanej pracy w środowisku propagowali ideę ekonomii społecznej, przedstawiali wielopłaszczyznowe korzyści wynikające z udziału w projekcie.

Do kolejnych działań promujących projekt użyto następujących metod:

- Indywidualne spotkania (osobiste i telefoniczne) zainteresowanych osób z doradcą zawodowym służące dokładnemu objaśnieniu zasad powoływania i działania Spółdzielni Socjalnych,
- Przybliżenie dobrych praktyk, tj. prezentacja multimedialna dotycząca funkcjonowania wybranych różnorodnych Spółdzielni Socjalnych,
- Indywidualne (osobiste i telefoniczne) rozmowy motywujące do udziału w projekcie z psychologiem, ukazujące wartości indywidualne i społeczne płynące z realizacji

Podmiotu Ekonomii Społecznej.

#### **PP4. POPRAWA JAKOŚCI ŚRODOWISKA MIEJSKIEGO W SOCHACZEWIE POPRZEZ RENOWACJĘ I ROZWÓJ TERENÓW ZIELENI:**

Na dzień 31 grudnia 2020 r. zrealizowano założenia projektu PP4 w pełnym zakresie tj.:

- „Renowację Parku przy ul. Romualda Traugutta e Sochaczewie”;
- „Restaurację Parku przy ul Fryderyka Chopina w Sochaczewie”;
- „Rewaloryzację terenów nad Utratą przy ul. Młynarskiej w Sochaczewie”.

Inwestycje zrealizowane zostały w ramach zadania pn. „Poprawa jakości środowiska miejskiego w Sochaczewie poprzez renowację i rozwój terenów zieleni” dofinansowanego ze środków UE w ramach Programu Operacyjnego Infrastruktura i Środowisko na lata 2014-2020, działania 2.5 „Poprawa jakości środowiska miejskiego, oś priorytetowa II Ochrona środowiska, w tym adaptacja do zmian klimatu.

W/w projekt w całości obejmował następujące zadania inwestycyjne:

- Restaurację Parku przy ul Chopina w Sochaczewie- zadanie zrealizowane w 2018 r.;
- Renowacja parku im. Włodzimierza Ignacego Garbolewskiego - zadanie zrealizowane w 2018 r.;
- Renowację parku przy ul. Romualda Traugutta w Sochaczewie - zadanie zrealizowane w 2018 r.;
- Utworzenie zielonej kurtyny na ulicy Olimpijskiej - zadanie zrealizowane w 2018 r.;
- Rewitalizację terenów nad Utratą w Chodakowie przy ul. Młynarskiej - zadanie zrealizowane w 2019 r.

Całkowita wartość projektu 9.282.634,09 zł, dofinansowanie 6.790.431,25 zł. Zadanie inwestycyjne zostało wykonane z dniem 30.06.2019 r.

#### **PP5. MAZOWIECKA DOLINA BZURY - ZAGOSPODAROWANIE TERENÓW NAD BZURĄ W SOCHACZEWIE – ETAP II – WYEKSPONOWANIE WALORÓW HISTORYCZNO-KULTUROWYCH MIASTA**

Realizowany w ramach projektu pn. „Zagospodarowanie terenów nad Bzurą w Sochaczewie – etap II – wyeksponowanie walorów historyczno-kulturowych miasta” ze środków UE w ramach Działania 5.3: Dziedzictwo kulturowe - typ projektów – Poprawa dostępności do zasobów kultury poprzez ich rozwój i efektywne wykorzystanie w ramach Regionalnego Programu Operacyjnego Województwa Mazowieckiego 2014-2020. Projekt polega na modernizacji obiektu amfiteatru i jego otoczenia w celu wykorzystania nowej infrastruktury do rozszerzenia oferty kulturalnej skierowanej do mieszkańców regionu z naciskiem na dotarcie do nowych grup odbiorców. Obiekt amfiteatru wykorzystywany będzie do organizacji wydarzeń kulturalnych o charakterze masowym oraz, ze względu na powiązanie z układem planowanych ścieżek, miejsce rekreacji mieszkańców, jako integralna część przestrzeni publicznej parku oraz terenów nad Bzurą.

Na dzień sporządzania raportu termin zakończenia inwestycji przewidywany jest do dnia 30.06.2021 r., całkowita wartość projektu 14 535 859,67 zł, dofinansowanie 3 533 127,33 zł.

## **PP6. ZAGOSPODAROWANIE NADBRZEŻA BZURY POZOSTAŁE PRZEDSIĘWZIĘCIA REWITALIZACYJNE**

Zrealizowany został w ramach projektu „Sochaczew (od) Nowa”, ze środków UE w ramach Regionalnego Programu Operacyjnego Województwa Mazowieckiego na lata 2014 – 2020 z Działania 6.2 Rewitalizacja obszarów zmarginalizowanych, typ projektów Rozwój infrastruktury technicznej na obszarach rewitalizowanych w celu ich aktywizacji społecznej i gospodarczej.

W/w projekt obejmował następujące zadania inwestycyjne:

- zagospodarowanie terenów nad Bzurą;
- budynku przystani kajakowej wraz kawiarnią;
- termomodernizację budynku Muzeum Ziemi Sochaczewskiej wraz z wymianą źródła ciepła (pompa ciepła).

Zadanie inwestycyjne zostało wykonane z dniem 31.12.2019 r. Całkowita wartość projektu 15.023.888,38 zł, dofinansowanie 6.291.425,70 zł.

### **PK1. ORGANIZACJA FESTIWALU DZIECIĘCEGO „MAŁY FRYCEK”**

W analizowanym okresie nie przystąpiono do realizacji projektu.

### **PK2. HISTORIA W NOWOCZESNYM MIEŚCIE**

W analizowanym okresie nie przystąpiono do realizacji projektu.

### **PK3. KREOWANIE POTENCJAŁU GOSPODARCZEGO NA TERENIE POPRZEMYSŁOWYM „CHEMITEXU” W SOCHACZEWIE POPRZECZ MODERNIZACJĘ UKŁADU KOMUNIKACYJNEGO**

Projekt realizowany w ramach podpisanej w dniu 13.06.2019 r. umowy o dofinansowanie zadania inwestycyjnego pn.: „Rozwój systemów gospodarowania wodami opadowymi na terenie miasta Sochaczew” złożony w ramach Konkursu Nr POIS.02.01.00-IW.02-00-503/18 ogłoszonego przez NFOŚiGW w ramach Programu Operacyjnego Infrastruktura i Środowisko 2014-2020 – Działanie 2.1 Adaptacja do zmian klimatu wraz z zabezpieczeniem i zwiększeniem odporności na klęski żywiołowe, w szczególności katastrofy naturalne oraz monitoring środowiska, typ projektu 2.1.5 Systemy gospodarowania wodami opadowymi na terenach miejskich.

W/w projekt obejmuje następujące zadania inwestycyjne:

- Budowę sieci kanalizacji deszczowej na terenie byłych zakładów CHEMITEX do odprowadzania wód opadowych oraz roztopowych w ulicach: Wiskozowej, Chemicznej i Włókienniczej w obrębie Chodaków oraz rozbiórka nieczynnej sieci kanalizacji deszczowej i nieczynnej sieci wodociągowej.
- Przebudowę dróg gminnych: Chemicznej, Wiskozowej i Włókienniczej na terenie byłych zakładów CHEMITEX z zastosowaniem nawierzchni ażurowej, dla poprawienia zdolności infiltracyjnych nawierzchni. Modernizacja w/w dróg na terenie byłych zakładów Chemitex zostanie przeprowadzona z zastosowaniem nawierzchni ażurowej dla poprawienia zdolności infiltracyjnych terenu.

Termin zakończenia inwestycji upływa z dniem 31.12.2021 r. Planowana całkowita wartość projektu 14.262.542,41 zł, dofinansowanie 9.856.228,49 zł.

W ramach umowy dotacji w 2020 roku zrealizowane zostały 2 zadania inwestycyjne, tj. Zadanie 3. Modernizacja sieci kanalizacji deszczowej w ulicach: Parkowa, Ogrodowa, Topolowa i Grunwaldzka w Sochaczewie oraz Zadanie 4. Budowa zamkniętego zbiornika retencyjnego na wody opadowe zlokalizowanego na terenie działki o nr ewid. 1443/51 przy ul. Parkowej w Sochaczewie, tym samym zakończono etap prac zaplanowany w obrębie ulic: Parkowa, Ogrodowa, Topolowa i Grunwaldzka w Chodakowie. Dodatkowo rozpoczęte zostały roboty budowlane wykonywane w ramach Zadania 1. Budowa sieci kanalizacji deszczowej w ulicach: Wiskozowa, Chemiczna i Włókiennicza na terenie byłych zakładów CHEMITEX w Sochaczewie.

Łączna kwota poniesionych nakładów wyniosła 3 537 425,42 zł, z czego 2 444 562,27 zł stanowiły środki z dofinansowania oraz 1 092 863,15 zł stanowiły środki własne.

#### **PK4. ZWIĘKSZENIE EFEKTYWNOŚCI ENERGETYCZNEJ BUDYNKU MUZEUM ZIEMI SOCHACZEWSKIEJ I POLA BITWY NAD BZURĄ**

Zadanie zostało zrealizowane w ramach zrealizowanego projektu pn. „Sochaczew (od) Nowa”, opisanego w punkcie PP6.

W ramach tego projektu w budynku Muzeum Ziemi Sochaczewskiej i Pola Bitwy nad Bzurą zostały przeprowadzone prace termomodernizacyjne wraz z modernizacją instalacji centralnego ogrzewania oraz kotłowni i wymianą źródła ciepła.

#### **PK5. BUDOWA BOISKA PRZY SZKOLE PODSTAWOWEJ NR 4**

Inwestycja została zrealizowana ze środków własnych, ponieważ na przedmiotową inwestycję gmina nie uzyskała dofinansowania. O dofinansowanie przedsięwzięcia gmina ubiegała się ze środków Funduszu Rozwoju Kultury Fizycznej w ramach programu Sportowa Polska - Programu Rozwoju Lokalnej Infrastruktury Sportowej edycja 2018 realizowanego przez Ministerstwo Sportu i Turystyki.

#### **PK6. ZWIĘKSZENIE EFEKTYWNOŚCI ENERGETYCZNEJ W BUDYNKACH UŻYTECZNOŚCI PUBLICZNEJ: BUDYNKU SAMORZĄDOWEJ INSTYTUCJI KULTURY W SOCHACZEWIE I HALI SPORTOWEJ PRZY UL. F. CHOPINA**

Gmina Miasto Sochaczew w 2017 r. zrealizowała zakres rzeczowy projektu pn. „Zwiększenie efektywności energetycznej w budynkach użyteczności publicznej w Sochaczewie”. Projekt ten został dofinansowany ze środków UE w ramach Regionalnego Programu Operacyjnego Województwa Mazowieckiego na lata 2014 – 2020 z Działania 4.2 „Efektywność energetyczna”. W omawianym okresie trwały rozliczenia finansowe w/w projektu.

W ramach zadania wykonano termomodernizację następujących obiektów:

- Sochaczewskiego Centrum Kultury przy ul. 15 Sierpnia 83;
- Sochaczewskiego Centrum Kultury przy ul. Chopina 101;
- Hali sportowej Miejskiego Ośrodka Sportu i Rekreacji przy ul. Chopina 101.

Całkowita wartość projektu 5.225.504,18 zł, dofinansowanie 4.137.054,39 zł.

## Zasoby materialne miasta

W Lokalnym Programie Rewitalizacji na podstawie przeprowadzonych prac studyjnych oraz analizy wskaźnikowej został zidentyfikowany obszar zdegradowany, a w nim dwa podobszary, które stanowią **obszar rewitalizacji**:

**Podobszar A** - Centrum – rejon jednostki analitycznej 8,

**Podobszar B** – Chodaków – rejon jednostki analitycznej 15, włącznie z obszarem przemysłowym po Chodakowskich Zakładach Włókien Chemicznych „Chemitex”.

### Granice podobszaru A



**Podobszar A** (jednostka nr 8) znajduje się w Centrum, obejmuje powierzchnię 0,51 km<sup>2</sup>, co stanowi 1,95% całkowitej powierzchni miasta i zamieszkiwany jest przez 1035 osób, stanowiąc tym samym 3,03 % ogólnej liczby mieszkańców miasta (według danych UM, stan z dnia 31.12.2020 r.).

**Liczba mieszkańców zameldowanych w granicach podobszaru rewitalizacji A według stanu na dzień 31.12.2020 r.**

**Tabela nr 1**

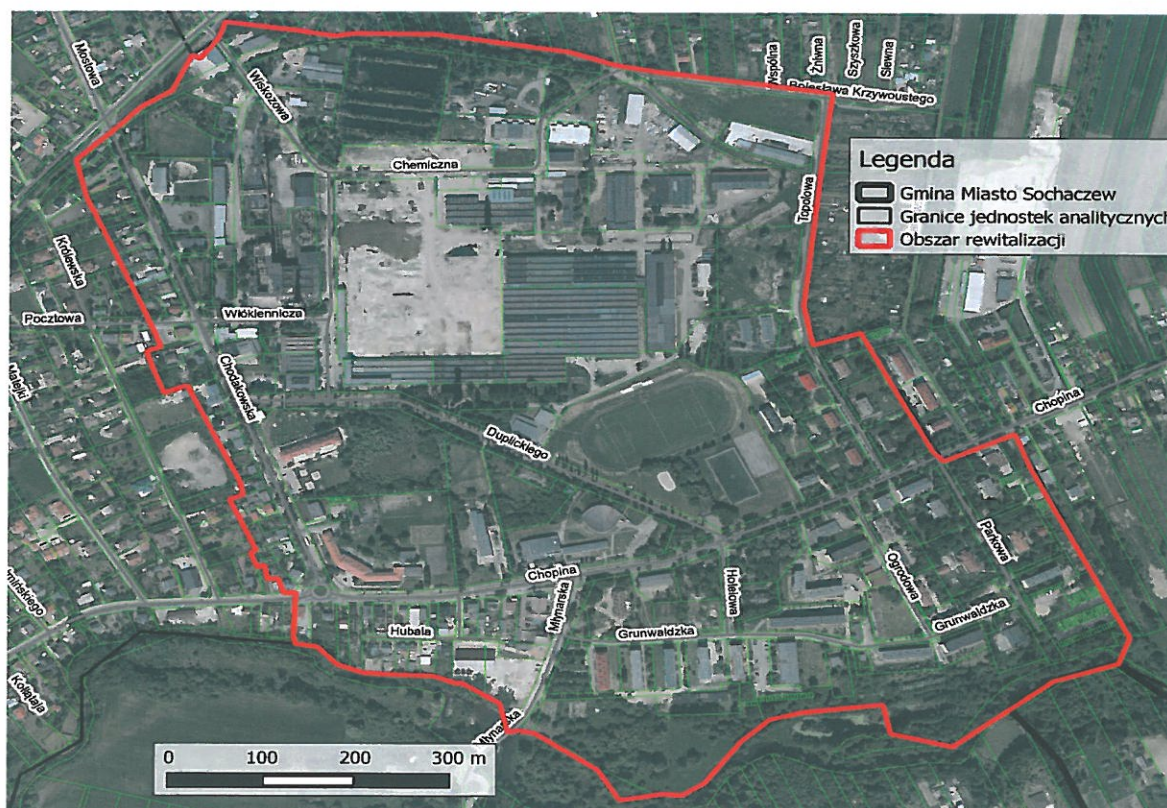
<b>l.p.</b>	<b>Nazwa ulicy</b>	<b>Liczba mieszkańców w 2020 r</b>
1	Cmentarna	66
2	Farna	21
3	Kardynała Stefana Wyszyńskiego	5



4	Piastowska		3
5	Plac Tadeusza Kościuszki		0
6	Podzamcze		4
7	Romualda Traugutta		112
8	Sierpniowa		10
9	Stanisława Moniuszki		26
10	Toruńska		49
<b>ULICE, KTÓRYCH FRAGMENTY WCHODZĄ W SKŁAD PODOBSZARU A</b>			
11	Stanisława Staszica	Numery budynków: nieparzyste: od 1 do 47B; parzyste: od 4 do 94	739
12	Warszawska	Numery budynków: 1 i 2	0
<b>SUMA:</b>			<b>1035</b>

Źródło: Opracowano na podstawie danych Urzędu Miejskiego w Sochaczewie.

### Granice podobszaru B



**Podobszar B** (jednostka nr 15) znajduje się w Chodakowie – obejmuje powierzchnię 0,69 km<sup>2</sup> (2,63% całkowitej powierzchni miasta) i zamieszkały jest przez 1880 osób, co stanowi 5,5 % ogólnej liczby mieszkańców miasta (według danych UM stanu na dzień 31.12.2020 r.).

**Liczba mieszkańców zameldowanych w granicach podobszaru rewitalizacji B według stanu na dzień 31.12.2020 r.**

**Tabela nr 2**

<b>l.p.</b>	<b>Nazwa ulicy</b>		<b>Liczba mieszkańców w 2020 r</b>
<b>1</b>	Chemiczna		0
<b>2</b>	Chodakowska		130
<b>3</b>	Grunwaldzka		856
<b>4</b>	Hotelowa		0
<b>5</b>	Hubala		28
<b>6</b>	Ogrodowa		160
<b>7</b>	Parkowa		164
<b>8</b>	Topolowa		216
<b>9</b>	Wacława Duplickiego		0
<b>10</b>	Wiskozowa		0
<b>11</b>	Włókiennicza		0
<b>ULICE, KTÓRYCH FRAGMENTY WCHODZĄ W SKŁAD PODOBSZARU B</b>			
<b>12</b>	Młynarska	Numery budynków: od 1 do 3	68
<b>13</b>	Fryderyka Chopina	Numery budynków: nieparzyste: od 97 do 103; parzyste: od 134 do 168A	258
<b>SUMA:</b>			<b>1 880</b>

Źródło: Opracowano na podstawie danych Urzędu Miejskiego w Sochaczewie

**Porównanie w latach 2015- 2020**

**liczby mieszkańców zameldowanych na podobszarach rewitalizacji A i B**

Zmiany w liczbie mieszkańców zameldowanych na terenie podobszaru rewitalizacji A

**Tabela nr 3**

<b>I.p.</b>	<b>Nazwa ulicy</b>	<b>Liczba mieszkańców w 2015 r.</b>	<b>Liczba mieszkańców w 2019 r</b>	<b>Liczba mieszkańców w 2020 r</b>	
1	Cmentarna	75	67	66	
2	Farna	19	18	21	
3	Kardynała Stefana Wyszyńskiego	5	5	5	
4	Piastowska	3	3	3	
5	Plac Tadeusza Kościuszki	0	0	0	
6	Podzamcze	2	4	4	
7	Romualda Traugutta	114	111	112	
8	Sierpniowa	8	10	10	
9	Stanisława Moniuszki	28	27	26	
10	Toruńska	53	52	49	
<b>ULICE, KTÓRYCH FRAGMENTY WCHODZĄ W SKŁAD PODOBSZARU A</b>					
11	Stanisława Staszica	Numery budynków: nieparzyste: od 1 do 47B; parzyste: od 4 do 94	723	659	739
12	Warszawska	Numery budynków: 1 i 2	0	0	0
<b>SUMA:</b>			<b>1 030</b>	<b>956</b>	<b>1035</b>

Źródło: Opracowano na podstawie danych Urzędu Miejskiego w Sochaczewie

## Zmiany w liczbie ludności zameldowanej na terenie podobszaru rewitalizacji B

Tabela nr 4

I.p.	Nazwa ulicy	Liczba mieszkańców w 2015 r.	Liczba mieszkańców w 2019 r	Liczba mieszkańców w 2020 r	
1	Chemiczna	0	0	0	
2	Chodakowska	134	128	130	
3	Grunwaldzka	954	892	856	
4	Hotelowa	0	0	0	
5	Hubala	30	28	28	
6	Ogrodowa	180	171	160	
7	Parkowa	180	162	164	
8	Topolowa	225	213	216	
9	Wacława Duplickiego	0	0	0	
10	Wiskozowa	0	0	0	
11	Włókiennicza	0	0	0	
<b>ULICE, KTÓRYCH FRAGMENTY WCHODZĄ W SKŁAD PODOBSZARU B</b>					
12	Młynarska	Numery budynków: od 1 do 3	36	36	68
13	Fryderyka Chopina	Numery budynków: nieparzyste: od 97 do 103; parzyste: od 134 do 168A	262	245	258
<b>SUMA:</b>			<b>2 001</b>	<b>1 875</b>	<b>1 880</b>

Źródło: Opracowano na podstawie danych Urzędu Miejskiego w Sochaczewie

W wyniku przeprowadzenia analizy porównawczej liczby mieszkańców zamieszkujących na terenach podobszarów rewitalizacji A oraz B wynika, że liczba ludności zamieszkujących w/w obszary, która dotychczas wykazywała tendencję spadkową, powoli zaczyna wzrastać. W podobszarze A aktualna liczba ludności w stosunku do 2015 r. wzrosła o 5 osób, natomiast

w podobszarze B spadła o 121 osób. Należy jednak zauważyć, że w porównaniu z 2019 rokiem w podobszarze B przybyło 5 osób.

### **Analiza zebranych danych statystycznych oraz wskaźników monitoringu obszarów rewitalizacji.**

W okresie od 01.01.2020 r. do 31.12.2020 r. na obszarze rewitalizacji w Gminie Miasto Sochaczew mieszkało 70 osób bezrobotnych (8,22% ogółu bezrobotnych w mieście), spośród których zaledwie około 1,5% pozostaje bez pracy powyżej 12 miesięcy, natomiast 29,50% posiada, co najwyżej wykształcenie podstawowe. Bezrobocie jest jednym z głównych problemów zdiagnozowanych na obszarze rewitalizacji. W granicach obszaru mieszka około 9% mieszkańców miasta pobierających zasiłki pomocy społecznej. W odniesieniu do roku 2019 w przedmiotowym zakresie odnotowano niewielki spadek.

W 2020 r. z obszaru wskazanego do rewitalizacji wymeldowało się 196 osób ( 237 osób w 2019 r.), natomiast zameldowało się 131 osób (166 osób w 2019 r.).

Około 12% przestępstw stwierdzonych na terenie Sochaczewa w 2020 r. to przestępstwa popełnione w granicach obszaru rewitalizacji. Należy jednak zauważyć, że liczba przestępstw wzrosła na terenie całego miasta.

W badanym okresie na obszarze rewitalizacji zidentyfikowano 268 podmiotów gospodarczych prowadzonych przez osoby fizyczne lub w formie spółki cywilnej. Stanowią one blisko 10% działalności tego typu w mieście.

Wyniki przeprowadzonych analiz statystycznych oraz wskaźników monitoringu rewitalizacji zostały ujęte w zestawieniach tabelarycznych:

#### **Dane statystyczne dla rewitalizowanych podobszarów A i B stan na dzień 31.12.2020 r.**

**Tabela nr 5**

Wyszczególnienie	Podobszary:		Razem	Gmina Miasto Sochaczew	Udział % Podobszaru A w wartości dla miasta	Udział % Podobszaru B w wartości dla miasta	Udział % w wartości dla miasta
	A	B					
Powierzchnia (km <sup>2</sup> )	0,51	0,69	1,2	26,19	1,95%	2,63%	4,58%
Liczba ludności	1035	1880	2915	34189	3,03%	5,50%	8,53%
Liczba osób w wieku produkcyjnym	593	1104	1671	19985	2,97%	5,52%	8,49%
Liczba osób w wieku poprodukcyjnym	264	490	754	7972	3,31%	6,15%	9,46%

Liczba osób w wieku przedprodukcyjnym	178	286	464	6232	2,86%	4,59%	7,45%
Liczba wymeldowani	70	126	196	2248	3,11%	5,60%	8,71%
Liczba zameldowań	43	88	131	1672	2,57%	5,26%	7,83%
Liczba zgonów	11	34	45	425	2,59%	8,00%	10,59%
Liczba osób korzystających z zasiłków pomocy społecznej	36	84	120	1326	2,71%	6,33%	9,04%
Liczba bezrobotnych ogółem	23	47	70	852	2,70%	5,52%	8,22%
Liczba osób długotrwale bezrobotnych (pozostających bez pracy powyżej 12 miesięcy)	2	4	6	398	0,50%	1,01%	1,51%
Liczba stwierdzonych przestępstw	32	48	80	661	4,84%	7,26%	12,10%
Osoby fizyczne prowadzące działalność gospodarczą i spółki cywilne	119	149	268	2689	4,43%	5,54%	9,97%
Liczba osób bezrobotnych z wykształceniem podstawowym	17	29	46	156	10,90%	18,60%	29,50%

Źródło: Opracowano na podstawie danych Urzędu Miejskiego w Sochaczewie, Centrum Usług Społecznych w Sochaczewie, Powiatowego Urzędu Pracy w Sochaczewie, Komendy Powiatowej Policji w Sochaczewie oraz Starostwa Powiatowego w Sochaczewie.

**Dane statystyczne w odniesieniu do całego obszaru miasta Sochaczew  
za lata 2015 r., 2018 r., 2019 r. i 2020 r.**

**Tabela nr 6**

Dla miasta	2015 r.	2018 r.	2019 r.	2020 r.
Liczba ludności	36235	35330	34733	34189

Liczba osób w wieku produkcyjnym	22718	21526	20555	19985
Liczba osób w wieku poprodukcyjnym	6939	7563	7777	7972
Liczba osób w wieku przedprodukcyjnym	6578	6241	6401	6232
Liczba wymeldowań	1783	2026	3121	2248
Liczba zameldowań	1307	1715	2541	1672
Liczba zgonów	414	424	415	425
Liczba stwierdzonych przestępstw	651	607	525	661
Liczba zarejestrowanych podmiotów gospodarki narodowej	2852	2812	2868	2689
Liczba osób korzystająca z zasiłków pomocy społecznej	1778	1414	1264	1326
Liczba bezrobotnych ogółem	1437	987	757	852
Liczba osób długotrwale bezrobotnych (pozostających bez pracy powyżej 12 miesięcy)	798	530	348	398
Liczba bezrobotnych z wykształceniem podstawowym	327	190	144	156
Liczba wymeldowań +Liczba zgonów	2197	2450	3536	2673
Saldo migracji	-476	-311	-580	-576

Źródło: Opracowano na podstawie danych Urzędu Miejskiego w Sochaczewie, Centrum Usług Społecznych w Sochaczewie, Powiatowego Urzędu Pracy w Sochaczewie, Komendy Powiatowej Policji w Sochaczewie oraz Starostwa Powiatowego w Sochaczewie.

**Zestawienie wskaźników monitoringu programu rewitalizacji dla poszczególnych podobszarów A i B oraz całego obszaru miasta Sochaczew za lata 2015 r., 2018 r., 2019 r. i 2020r.**

Zestawienie wskaźników monitoringu programu rewitalizacji dla podobszaru A

**Tabela nr 7**

Wskaźnik Podobszar A	Stan w 2015	Stan w 2018	Stan w 2019	Stan w 2020	Zmiana w odniesieniu do roku 2019	Stan docelowy w 2023	Przewidywana zmiana
W1 - Liczba osób korzystających z pomocy społecznej na 1 tys. mieszkańców	93,2	70,57	64,25	34,77	-45,88%	83,88	-10%
W2 - Liczba osób bezrobotnych na 1 tys. mieszkańców	45,63	38,41	32,65	22,76	-30,29%	41,07	-10%
W3 - Udział długotrwale bezrobotnych wśród osób w wieku produkcyjnym	4,75	3,81	3,09	1,95	-36,89%	4,28	-10%

W4 - Liczba przestępstw na 1 tys. mieszkańców	35,92	36,77	37,46	30,63	-18,23%	32,33	-10%
W5 - Odsetek osób w wieku poprodukcyjnym w ogólnej liczbie ludności	20,19	23,17	23,62	25,54	8,13%	19,18	-5%
W6 - Ubytek ludności w wyniku odpływu migracyjnego i zgonów na 1 tys. mieszkańców	56,31	88,39	131,32	79,06	-39,80%	50,68	-10%
W7 - Saldo migracji na 1 tys. mieszkańców	-18,45	-31,75	-17,06	-25,66	50,41%	-16,6	10%
W9 - Odsetek osób bezrobotnych z wykształceniem podstawowym w ogólnej liczbie bezrobotnych	27,66	23,73	28,53	-16,36	-42,66%	24,89	-10%

Źródło: Opracowano na podstawie danych Urzędu Miejskiego w Sochaczewie, Centrum Usług Społecznych w Sochaczewie, Powiatowego Urzędu Pracy w Sochaczewie, Komendy Powiatowej Policji w Sochaczewie oraz Starostwa Powiatowego w Sochaczewie.

Zestawienie wskaźników monitoringu programu rewitalizacji dla podobszaru B

**Tabela nr 8**

Wskaźnik podobszar B	Stan w 2015	Stan w 2018	Stan w 2019	Stan w 2020	Zmiana w odniesieniu do roku 2019	Stan docelowy w 2023	Przewidywana zmiana
W1 - Liczba osób korzystających z pomocy społecznej na 1 tys. mieszkańców	72,43	52,83	40,00	44,65	11,63%	65,19	-10%
W2 - Liczba osób bezrobotnych na 1 tys. mieszkańców	61,94	43,94	31,47	25,02	-20,50%	55,75	-10%
W3 - Udział długotrwale bezrobotnych wśród osób w wieku produkcyjnym	6,32	2,76	2,39	2,29	-4,18%	5,69	-10%
W4 - Liczba przestępstw na 1 tys. mieszkańców	24,48	19,12	11,73	25,79	119,86%	22,03	-10%



W5 - Odsetek osób w wieku poprodukcyjnym w ogólnej liczbie ludności	21,83	23,75	24,27	26,06	7,38%	20,74	-5%
W6 - Ubytek ludności w wyniku odpływu migracyjnego i zgonów na 1 tys. mieszkańców	70,96	67,88	84,80	85,07	0,32%	63,86	-10%
W7 - Saldo migracji na 1 tys. mieszkańców	-10,49	-10,42	-28,80	-20,79	-27,81%	-9,44	10%
W8 - Liczba osób fizycznych prowadzących działalność gospodarczą i spółek cywilnych na 100 mieszkańców	5,84	6,32	6,51	7,85	20,58%	6,42	10%
W9 - Odsetek osób bezrobotnych z wykształceniem podstawowym w ogólnej liczbie bezrobotnych	29,84	21,64	16,95	15,38	-9,26%	26,86	-10%

Źródło: Opracowano na podstawie danych Urzędu Miejskiego w Sochaczewie, Centrum Usług Społecznych w Sochaczewie, Powiatowego Urzędu Pracy w Sochaczewie, Komendy Powiatowej Policji w Sochaczewie oraz Starostwa Powiatowego w Sochaczewie.

Zestawienie wskaźników monitoringu programu rewitalizacji dla całego obszaru miasta Sochaczew

**Tabela nr 9**

Wskaźnik dla miasta Sochaczew	Stan w 2015	Stan w 2018 r	Stan w 2019 r	Stan w 2020 r	Zmiana w odniesieniu do roku 2019
W1 - Liczba osób korzystających z pomocy społecznej na 1 tys. mieszkańców	49,07	40,02	36,39	38,78	6,57%
W2 - Liczba osób bezrobotnych na 1 tys. mieszkańców	39,66	27,94	21,79	24,92	14,36%
W3 - Udział długotrwale bezrobotnych wśród osób w wieku produkcyjnym	3,51	2,46	1,69	1,16	-31,36%

W4 - Liczba przestępstw na 1 tys. mieszkańców	17,97	17,18	15,12	19,33	27,84%
W5 - Odsetek osób w wieku poprodukcyjnym w ogólnej liczbie ludności	19,15	21,41	22,39	23,32	4,15%
W6 - Ubytek ludności w wyniku odpływu migracyjnego i zgonów na 1 tys. mieszkańców	60,55	69,35	101,81	78,18	-23,21%
W7 - Saldo migracji na 1 tys. mieszkańców	-13,11	-8,80	-16,70	-16,85	0,90%
W8 - Liczba osób fizycznych prowadzących działalność gospodarczą i spółek cywilnych na 100 mieszkańców	9,08	7,96	8,26	7,87	-4,72%
W9 - Odsetek osób bezrobotnych z wykształceniem podstawowym w ogólnej liczbie bezrobotnych	22,76	19,25	19,02	0,46	-97,58%

Źródło: Opracowano na podstawie danych Urzędu Miejskiego w Sochaczewie, Centrum Usług Społecznych w Sochaczewie, Powiatowego Urzędu Pracy w Sochaczewie, Komendy Powiatowej Policji w Sochaczewie oraz Starostwa Powiatowego w Sochaczewie.

Zestawienie przyjętych wskaźników monitoringu programu rewitalizacji za lata 2015 r., 2018 r., 2019 r. i 2020 r.

wraz ze stanem docelowym

Tabela nr 10

L.p.	Nazwa wskaźnika	Stan na 2015 r.		Przewidywana zmiana	Stan na 2017 r.		Zmiana w odniesieniu do 2015 r.		Stan na 2018 r.		Zmiana w odniesieniu do 2017 r.		Stan na 2019 r.		Zmiana w odniesieniu do 2018 r.		Stan na 2020 r.		Zmiana w odniesieniu do 2019 r.		Stan docelowy – 2023 r.
<b>PODOB SZAR A</b>																					
<b>1</b>	Liczba osób korzystających z pomocy społecznej na 1 tys. mieszkańców [os.]	93,2		-9,32 (-10,00%)	71,92		-21,28 -22,83%		70,57		-1,35 -1,88%		64,25		-6,32 -8,96%		34,77		-29,48 -45,88%		83,88
<b>2</b>	Liczba osób bezrobotnych na 1 tys. mieszkańców [os.]	45,63		-4,56 (-10,00%)	48,41		2,78 6,09%		38,41		-10,00 -20,66%		32,65		-5,76 -15,00%		22,76		-9,89 -30,29%		41,07
<b>3</b>	Udział długotrwale bezrobotnych wśród osób w wieku produkcyjnym [%]	4,75		-0,48 (-10,00%)	5,70		0,95 20,00%		3,81		-1,89 -33,16%		3,09		-0,72 -18,90%		1,95		-1,14 -36,89%		4,28
<b>4</b>	Liczba przestępstw na 1 tys. mieszkańców [szł.]	35,92		-3,59 (-10,00%)	2,77		-33,15 -92,29%		36,77		34,00 1227,44%		37,46		0,69 1,88%		30,63		-6,83 -18,23%		32,33

<b>5</b>	Odsetek osób w wieku poprodukcyjnym w ogólnej liczbie ludności [%]	<b>20,19</b>	-1,01	24,48	4,29	23,17	12,29	23,62	0,45	25,54	1,92	19,18
			(-5,00%)		21,25%		50,20%			1,94%		8,13%
<b>6</b>	Ubytek ludności w wyniku odpływu migracyjnego i zgonów na 1 tys. mieszkańców [os.]	<b>56,31</b>	-5,63	40,11	-16,20	88,39	48,28	131,32	42,93	79,06	-52,26	50,68
			(-10,00%)		-28,77%		120,37%			48,57%		-39,80%
<b>7</b>	Saldo migracji na 1 tys. mieszkańców [os.]	<b>-18,45</b>	1,85	-20,75	-2,30	-31,75	-11,00	-17,06	14,69	-25,66	-8,60	-16,6
			(+10,00%)		12,47%		53,01%			-46,27%		50,41%
<b>8</b>	Odsetek osób bezrobotnych z wykształceniem podstawowym w ogólnej liczbie bezrobotnych [os.]	<b>27,66</b>	-2,77	45,71	18,05	23,73	-21,98	28,53	4,80	16,36	-12,17	24,89
			(-10,00%)		65,26%		-48,09%			20,23%		-42,66%

Źródło: Opracowano na podstawie danych Urzędu Miejskiego w Sochaczewie, Centrum Usług Społecznych w Sochaczewie, Powiatowego Urzędu Pracy w Sochaczewie, Komendy Powiatowej Policji w Sochaczewie oraz Starostwa Powiatowego w Sochaczewie.

Tabela nr 11

L.p.	Nazwa wskaźnika	Stan	Przewidywana zmiana	Stan	Zmiana w odniesieniu	Stan	Zmiana w odniesieniu	Stan	Zmiana w odniesieniu	Stan	Zmiana w odniesieniu	Stan
		na 2015 r.		na 2017 r.	na 2018 r.	do 2017 r.	na 2019 r.	do 2018 r.	na 2020r.	do 2019 r.	docełowy – 2023 r.	
<b>PODOB SZAR B</b>												
1	Liczba osób korzystających z pomocy społecznej na 1 tys. mieszkańców [os.]	72,43	-7,24	62,08	-10,35	52,83	-9,25	40,00	-12,83	44,65	4,65	65,19
			(-10,00%)		-14,29%		-14,90%					11,63%
2	Liczba osób bezrobotnych na 1 tys. mieszkańców [os.]	61,94	-6,19	36,94	-25,00	43,94	7,00	31,47	-12,47	25,02	-6,45	55,75
			(-10,00%)		-40,36%		18,95%					-20,50%
3	Udział długotrwałe bezrobotnych wśród osób w wieku produkcyjnym [%]	6,32	-0,63	3,14	-3,18	2,76	-0,38	2,39	-0,37	2,29	-0,10	5,69
			(-10,00%)		-50,32%		-12,10%					-4,18%
4	Liczba przestępstw na 1 tys. mieszkańców [szt.]	24,48	-2,45	10,77	-13,71	19,12	8,35	11,73	-7,39	25,79	14,06	22,03
			(-10,00%)		-56,00%		77,53%					119,86%

<b>5</b>	Odsetek osób w wieku poprodukcyjnym w ogólnej liczbie ludności [%]	-1,09	23,24	1,41	23,75	0,51	24,27	0,52	26,06	1,79	20,74
		(-5,00%)		6,46%		2,19%		2,19%		7,38%	
<b>6</b>	Ubytek ludności w wyniku odpływu migracyjnego i zgonów na 1 tys. mieszkańców [os.]	-7,1	76,45	5,49	67,88	-8,57	84,80	16,92	85,07	0,27	63,86
		(-10,00%)		7,74%		-11,21%		24,93%		0,32%	
<b>7</b>	Saldo migracji na 1 tys. mieszkańców [os.]	1,05	-22,58	-12,09	-10,42	12,16	-28,80	-18,38	-20,79	8,01	-9,44
		(+10,00%)		115,25%		-53,85%		176,39%		-27,81%	
<b>8</b>	Liczba zarejestrowanych podmiotów gospodarki narodowej na 100 mieszkańców [szt.]	0,58	8,31	2,47	6,32	-1,99	6,51	0,19	7,85	1,34	6,42
		(+10,00%)		42,29%		-23,95%		3,01%		20,58%	
<b>9</b>	Odsetek osób bezrobotnych z wykształceniem podstawowym w ogólnej liczbie bezrobotnych [os.]	-2,98	22,22	-7,62	21,64	-0,58	16,95	-4,69	15,38	-1,57	26,86
		(-10,00%)		-25,54%		-2,61%		-21,67%		-9,26%	

Źródło: Opracowano na podstawie danych Urzędu Miejskiego w Sochaczewie, Centrum Usług Społecznych w Sochaczewie, Powiatowego Urzędu Pracy w Sochaczewie, Komendy Powiatowej Policji w Sochaczewie oraz Starostwa Powiatowego w Sochaczewie.

**Wnioski z analizy wskaźników monitoringu programu rewitalizacji**  
– stan od 2015 r. i docelowy

Obszar	W1 - Liczba osób korzystających z pomocy społecznej na 1 tys. mieszkańców [os.]					
	Średnia dla miasta Sochaczew	2015	2018	2019	2020	
49,07		40,02	36,39	38,78		↗
Średnia dla podobszaru A	2015	2018	2019	2020	2023 - wartość docelowa	Tendencja
	93,2	70,57	64,25	34,77	83,88	↘
Średnia dla podobszaru B	2015	2017	2018	2020	2023 - wartość docelowa	Tendencja
	72,43	62,08	52,83	44,65	65,19	↘

Przedstawione dane pokazują, że w odniesieniu do całego miasta, liczba osób korzystających z pomocy społecznej nieznacznie wzrosła. W stosunku do 2019 r. w obszarze całego miasta ilość osób korzystających z pomocy społecznej wzrosła o ponad 6%, lecz w podobszarze A odnotowano istotny spadek o ponad 45%, natomiast w podobszarze B liczba ta wzrosła o niespełna 12%. Pomimo niewielkiego wzrostu liczby osób korzystających z pomocy społecznej w podobszarze B, wartość wskaźników w rewitalizowanych obszarach nadal pozostaje niższa od wartości docelowych przyjętych dla obu podobszarów.

Obszar	W2 - Liczba osób bezrobotnych na 1 tys. mieszkańców [os.]					
	Średnia dla miasta Sochaczew	2015	2018	2019	2020	
39,66		27,94	21,79	24,92		↗
Średnia dla podobszaru A	2015	2018	2019	2020	2023 - wartość docelowa	Tendencja
	45,63	38,41	32,65	22,76	41,07	↘
Średnia dla podobszaru B	2015	2018	2019	2020	2023 - wartość docelowa	Tendencja
	61,94	43,94	31,47	25,02	55,75	↘

Wskaźnik W2 obrazujący liczbę osób bezrobotnych na 1 tys. mieszkańców dla podobszarów rewitalizacji wykazuje podobną tendencję spadkową jak wskaźnik W1. Odnotowane spadki zawdzięczamy rozwojowi gospodarczemu kraju i regionu oraz wzrostowi płacy minimalnej. Na podstawie przedstawionych danych możemy zauważyć, że stopa bezrobocia systematycznie spada. W skali całego miasta wskaźnik ten nieznacznie wzrósł, co może wynikać z faktu, że bezrobocie w Polsce już jest na bardzo niskim poziomie i w końcu musiało dojść do sytuacji, kiedy tempo spadku bezrobocia się zmniejszy.

Coraz trudniej poprawić wynik z poprzednich miesięcy. W stosunku do 2019 r. w obszarze całego miasta ilość osób bezrobotnych wzrosła o niespełna 13%, lecz w rewitalizowanych terenach wskaźnik wykazuje tendencję spadkową, dla podobszaru A spadł o ponad 30%, natomiast w podobszarze B o niespełna 15%. Wskaźniki osiągnięte na terenie podobszarów rewitalizacji są niższe od założonych wartości docelowych.

Obszar	W3 - Udział długotrwale bezrobotnych wśród osób w wieku produkcyjnym [%]					
	2015	2018	2019	2020		Tendencja
Średnia dla miasta Sochaczew	3,51	2,46	1,69	1,16		↘
Średnia dla podobszaru A	2015	2018	2019	2020	2023 - wartość docelowa	Tendencja
	4,75	3,81	3,09	1,95	4,28	↘
Średnia dla podobszaru B	2015	2018	2019	2020	2023 - wartość docelowa	Tendencja
	6,32	2,76	2,39	2,29	5,69	↘

Omawiany wskaźnik W3, podobnie jak w całym kraju, w ostatnich latach odnotowuje spadek. Tendencja spadkowa udziału długotrwale bezrobotnych wśród osób w wieku produkcyjnym jest zauważalna również w rewitalizowanych podobszarach. Należy jednak podkreślić, że wskaźniki te przewyższają średnią dla całego Sochaczewa. Odnosząc się do wartości wskaźników w 2019 r., liczba osób długotrwale bezrobotnych dla obszaru całego miasta spadła o ponad 31%, dla podobszaru A o prawie 37%, natomiast w podobszarze B o ponad 4%. Osiągnięte wskaźniki na terenie podobszarów rewitalizacji są znacznie niższe od założonych wartości docelowych. Powyższa tendencja spadkowa może wynikać z działań podejmowanych przez urząd pracy, który stara się przeciwdziałać zjawisku długotrwałego bezrobocia, m. in. poprzez organizację kursów i szkoleń dla poszukujących pracy oraz wdrażanie innych programów aktywizujących.

Obszar	W4 - Liczba przestępstw na 1 tys. mieszkańców [szt.]					
	2015	2018	2019	2020		Tendencja
Średnia dla miasta Sochaczew	17,97	17,18	15,12	19,33		↗
Średnia dla podobszaru A	2015	2018	2019	2020	2023 - wartość docelowa	Tendencja
	35,92	36,77	37,46	30,63	32,33	↘
Średnia dla podobszaru B	2015	2018	2019	2020	2023 - wartość docelowa	Tendencja
	24,48	19,12	11,73	25,79	22,03	↗

Liczba przestępstw na 1 tys. mieszkańców wzrosła w skali całego miasta o niespełna 28% w odniesieniu do 2019 roku. Podobną tendencję wzrostową można zauważyć w przypadku podobszaru B – wzrost o blisko 120%. W podobszarze A natomiast wskaźnik ten wykazał spadek o ponad 18%. Niepokojącym zjawiskiem jest fakt, że w podobszarze A wartość



wskaźnika przewyższa miejską średnią jak też przekracza założoną wartość docelową. Trudno ocenić przyczyny zaistniałej sytuacji nie znając charakteru popełnionych przestępstw.

Obszar	W5 - Odsetek osób w wieku poprodukcyjnym w ogólnej liczbie ludności [%]					
	2015	2018	2019	2020		Tendencja
Średnia dla miasta Sochaczew	19,15	21,41	22,39	23,32		↗
Średnia dla podobszaru A	2015	2018	2019	2020	2023 - wartość docelowa	Tendencja
	20,19	23,17	23,62	25,54	19,18	↗
Średnia dla podobszaru B	2015	2018	2019	2020	2023 - wartość docelowa	Tendencja
	21,83	23,75	24,27	26,06	20,74	↗

Starzenie się społeczeństwa jest sytuacją dotyczącą ogół światowej populacji i ma miejsce również w naszym mieście. Do omawianego zjawiska przyczynia się wzrost długości życia seniorów zawdzięczany poprawie warunków bytowych, a także większy dostęp do ochrony zdrowia oraz różnego rodzaju programy zdrowotne, włączając badania profilaktyczne organizowane przez urząd. Jednocześnie zauważamy spadek liczby urodzeń z powodu zmiany modelu rodziny. Młodzi ludzie później decydują się na to, by zostać rodzicami stawiając w pierwszej kolejności na zdobycie wykształcenia. W stosunku do 2019 r. w obszarze całego miasta odsetek osób w wieku poprodukcyjnym w ogólnej liczbie ludności wzrósł o ponad 4%, dla podobszaru A wzrósł o ponad 8%, natomiast w podobszarze B o ponad 7%. Wartości powyższych wskaźników przekraczają założone wartości docelowe.

Obszar	W6 - Ubytek ludności w wyniku odpływu migracyjnego i zgonów na 1 tys. mieszkańców [os.]					
	2015	2018	2019	2020		Tendencja
Średnia dla miasta Sochaczew	60,55	69,35	101,81	78,18		↘
Średnia dla podobszaru A	2015	2018	2019	2020	2023 - wartość docelowa	Tendencja
	56,31	88,39	131,32	79,06	50,68	↘
Średnia dla podobszaru B	2015	2018	2019	2020	2023 - wartość docelowa	Tendencja
	70,96	67,88	84,80	85,07	63,86	↗

W 2020 roku wartości wskaźnika W6 – ubytek ludności w wyniku odpływu migracyjnego i zgonów na 1 tys. mieszkańców uległy tendencji spadkowej. Zaobserwowano znaczny spadek średniej wartości przedmiotowego wskaźnika dla całego miasta o ponad 23% oraz dla podobszaru A o ponad 50%. Obecnie małe i średnie miasta w Polsce muszą się zmierzyć z poważnym wyzwaniem jakim jest ograniczenie odpływu młodych ludzi wyjeżdżających do dużych aglomeracji w poszukiwaniu lepszej pracy. Pomimo tego, że wartości wskaźników nadal przekraczają wartości docelowe w rewitalizowanych podobszarach w 2020 roku można zauważyć pozytywne zjawisko w skali całego miasta.

Obszar	W7 - Saldo migracji na 1 tys. mieszkańców [os.]					
	2015	2018	2019	2020		Tendencja
Średnia dla miasta Sochaczew	-13,11	-8,80	-16,70	-16,85		↗
Średnia dla podobszaru A	2015	2018	2019	2020	2023 - wartość docelowa	Tendencja
	-18,45	-31,75	-17,06	-25,66	-16,6	↗
Średnia dla podobszaru B	2015	2018	2019	2020	2023 - wartość docelowa	Tendencja
	-10,49	-10,42	-28,80	-20,79	-9,44	↗

W Polsce wyróżnia się tylko kilka obszarów z dodatnim saldem migracji. Obszary te to najczęściej strefy podmiejskie dużych miast. Wynika to m.in. z faktu nasilonego w ostatnich latach zjawiska suburbanizacji, czyli migracji ludności miejskiej na tereny pozamiejskie, w tym obszary wiejskie. W 2020 r. Sochaczew charakteryzował się niewielkim wzrostem wartości ujemnego salda migracji na poziomie niespełna 1% co może świadczyć o pewnej stabilizacji wskaźnika. Saldo migracji nadal pozostaje na poziomie ujemnym zarówno w przypadku całego miasta jak i podobszarów A i B. W 2020 roku różnica pomiędzy zameldowaniami a wymeldowaniami w odniesieniu do 2019 r. wzrosła w podobszarze B o niecałe 28%, a w podobszarze A o 50%. Wskaźniki te przekraczają wartości docelowe.

Obszar	W8 - Liczba osób fizycznych prowadzących działalność gospodarczą i spółek cywilnych na 100 mieszkańców [szt.]					
	2015	2018	2019	2020		Tendencja
Średnia dla miasta Sochaczew	9,08	7,96	8,26	7,87		↘
Średnia dla podobszaru A	2015	2018	2019	2020	2023 - wartość docelowa	Tendencja
	16,50	15,05	14,76	11,51	Nie określono	↘
Średnia dla podobszaru B	2015	2018	2019	2020	2023 - wartość docelowa	Tendencja
	5,84	6,32	6,51	7,85	6,42	↗

Liczba powstających przedsiębiorstw jest w sporej mierze zależna od sytuacji na rynku pracy. Obecnie z powodu tendencji spadkowej bezrobocia można zaobserwować niewielki spadek zakładanych firm. W analizowanym okresie na terenie całego miasta odnotowano spadek na poziomie niecałych 5%, podobnie jak w podobszarze rewitalizacji A. Wyjątkiem jest podobszar B, w którym wykazano wzrost przedmiotowego wskaźnika.

Obszar	W9 - Odsetek osób bezrobotnych z wykształceniem podstawowym w ogólnej liczbie bezrobotnych [%]					
	2015	2018	2019	2020		Tendencja
Średnia dla miasta Sochaczew	22,76	19,25	19,02	0,46		↘

Średnia dla podobszaru A	2015	2018	2019	2020	2023 - wartość docelowa	Tendencja
	27,66	23,73	28,53	-16,36	24,89	↘
Średnia dla podobszaru B	2015	2018	2019	2020	2023 - wartość docelowa	Tendencja
	29,84	21,64	16,95	15,38	26,86	↘

W 2020 r. na terenie Sochaczew oraz na terenach rewitalizowanych wartość wskaźnika W9 uległa zmianie. W skali całego miasta zaobserwowano znaczny spadek na poziomie blisko 98%. W przypadku podobszaru A problem niskich kwalifikacji zawodowych osób bezrobotnych spadł o ponad 42%, natomiast w podobszarze B zmniejszył się o ponad 9%.

Reasumując, wartości wskaźników w większości przypadków kształtują się na poziomie poniżej lub zbliżonym do wartości docelowych, wyjątki stanowią wskaźniki:

- W6 - Ubytek ludności w wyniku odpływu migracyjnego i zgonów na 1 tys. mieszkańców [os.] – dla całego obszaru rewitalizacji i miasta;
- W7 - Saldo migracji na 1 tys. mieszkańców [os.] – dla podobszarów A i B.

Zmierzenie się z wykazanym problemem jest wyzwaniem, z którym musimy się zmierzyć, aby przeciwdziałać odpływowi ludności. Konsekwencja podejmowanych działań przybliży nas do osiągnięcia celów określonych w Lokalnym Programie Rewitalizacji.

Sprawozdanie zostało opracowane na podstawie danych za okres od 1 stycznia do 31 grudnia 2020 r. uzyskanych z jednostek podległych, komórek organizacyjnych UM oraz podmiotów zewnętrznych, przez Zespół ds. Wdrażania i Oceny Procesu Rewitalizacji, w składzie:

Zofia Berent – Dyrektor Centrum Usług Społecznych

*Zofia Berent*

Agata Kalińska – Pełnomocnik ds. Organizacji Pozarządowych

*Agata Kalińska*

Joanna Kamińska – Naczelnik Wydziału Polityki Społecznej i Ochrony Zdrowia

*Joanna Kamińska*

Joanna Niewiadomska-Kocik – Naczelnik Wydziału Kultury, Turystyki i Promocji Miasta

*Joanna Niewiadomska-Kocik*

Małgorzata Przybylska - Naczelnik Wydziału Rozwoju i Funduszy Zewnętrznych

*Małgorzata Przybylska*

Tadeusz Krysiak – Naczelnik Wydziału Gospodarki Przestrzennej i Architektury

*Tadeusz Krysiak*

Ks. Piotr Żądło – Proboszcz Parafii Św. Wawrzyńca w Sochaczewie

*Ks. Piotr Żądło*

Marlena Kowalska – Przedstawiciel Sektora Publicznego

*Marlena Kowalska*

Marek Stępowski – Powiatowa Izba Gospodarcza w Sochaczewie

*Marek Stępowski*

Krzysztof Wasilewski – Sochaczewska Rada Działalności Pożytku Publicznego

*Krzysztof Wasilewski*

Stanisław Kwiatkowski – Przedstawiciel Mieszkańców

*Stanisław Kwiatkowski*