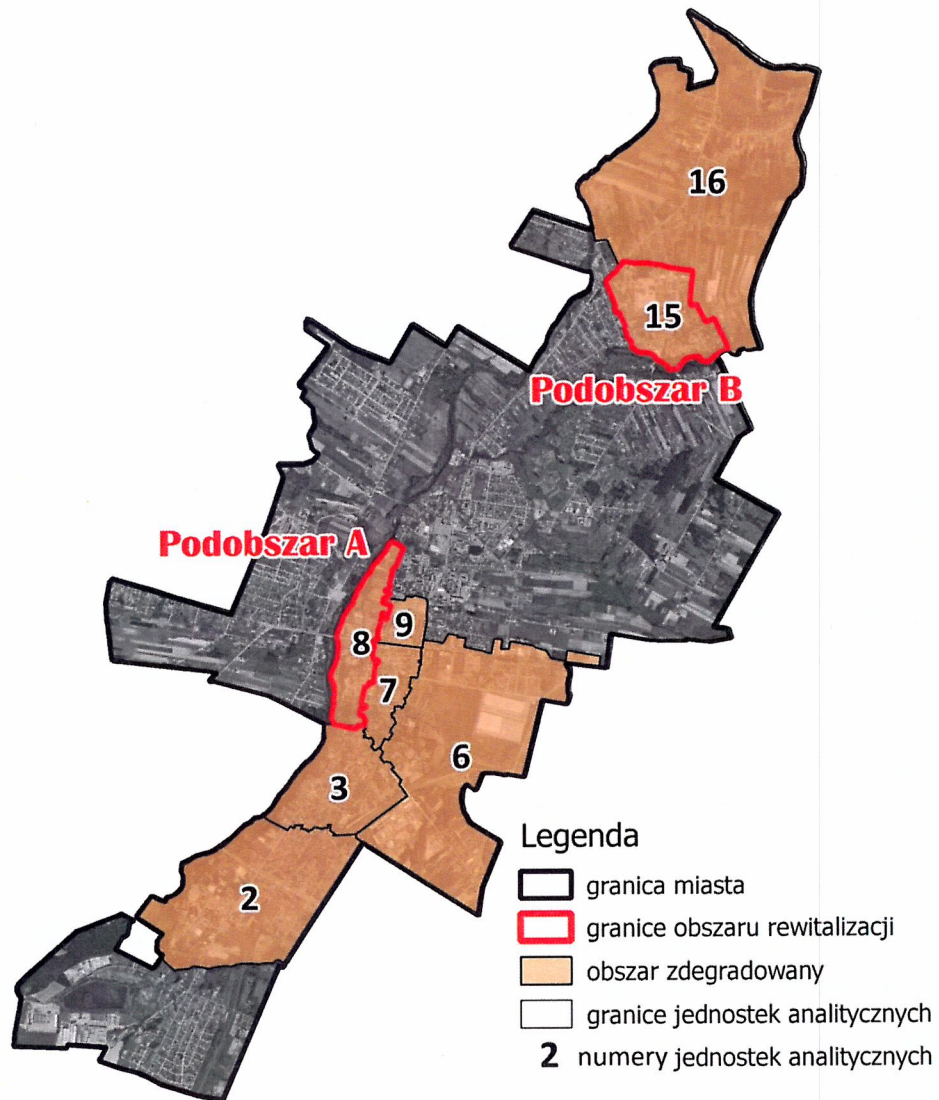


Raport z realizacji Lokalnego Programu Rewitalizacji dla Gminy Miasto Sochaczew na lata 2017 - 2023



- za okres od uchwalenia LPR do 31 grudnia 2017r.

GMINA MIASTO SOCHACZEW - Województwo Mazowieckie - Powiat Sochaczewski,
powierzchnia 26,19 km,² ludność wg stanu na dzień 31 grudnia 2016r - 36.791 osób,
2017r. – 36.790 osób (źródło danych GUS)

Lokalny Program Rewitalizacji dla Gminy Miasto Sochaczew na lata 2017 - 2023 został przyjęty Uchwałą Rady Miejskiej w Sochaczewie nr XXIII/244/2017 z dnia 31 stycznia 2017r., zmieniony Uchwałą Rady Miejskiej w Sochaczewie nr XXIII/257/2017 z dnia 10 marca 2017 roku wpisano do Wykazu programów rewitalizacji województwa mazowieckiego.

„*Rewitalizacja* stanowi proces wyprowadzania ze stanu kryzysowego obszarów zdegradowanych, prowadzony w sposób kompleksowy, poprzez zintegrowane działania na rzecz lokalnej społeczności, przestrzeni i gospodarki, skoncentrowane terytorialnie, prowadzone przez interesariuszy *rewitalizacji* na podstawie gminnego programu *rewitalizacji*.”

Interesariuszami *rewitalizacji* są w szczególności:

- 1) mieszkańcy obszaru *rewitalizacji* oraz właściciele, użytkownicy wieczystości nieruchomości i podmioty zarządzające nieruchomościami znajdującymi się na tym obszarze, w tym spółdzielnie mieszkaniowe, wspólnoty mieszkaniowe i towarzystwa budownictwa społecznego;
- 2) mieszkańcy gminy inni niż wymienieni w pkt 1;
- 3) podmioty prowadzące lub zamierzające prowadzić na obszarze gminy działalność gospodarczą;
- 4) podmioty prowadzące lub zamierzające prowadzić na obszarze gminy działalność społeczną, w tym organizacje pozarządowe i grupy nieformalne;
- 5) jednostki samorządu terytorialnego i ich jednostki organizacyjne;
- 6) organy władzy publicznej;
- 7) podmioty, inne niż wymienione w pkt 6, realizujące na obszarze *rewitalizacji* uprawnienia Skarbu Państwa”¹

W/w dokument wyznacza na terenie Gminy Miasto Sochaczew kierunki kompleksowej odnowy obszarów wymagających interwencji na wielu płaszczyznach: gospodarczej, przestrzennej i społecznej, prowadzonej przez różnych interesariuszy. Kompleksowość działań rewitalizacyjnych ma na celu zapewnienie zintegrowanego rozwoju zdegradowanych dzielnic miejskich i terenów przemysłowych.

Kompleksowe przekształcanie obszarów zdegradowanych jest procesem wielopłaszczyznowym, angażującym różnych interesariuszy, różne źródła finansowania i ukierunkowanym na różnych odbiorców, W związku z czym część bezpośrednich i pośrednich rezultatów interwencji realizacyjnych jest widoczna z pewnym opóźnieniem.

¹ Art. 2 Ustawy o rewitalizacji (tj. Dz.U. z 2018r. poz.1398)

Rewitalizacja powinna skutkować doprowadzeniem obszaru do stanu, gdy jego stabilne funkcjonowanie będzie oparte przede wszystkim o własny potencjał. Wraz z uznaniem wiodącej roli miast w rozwoju gospodarczym i tworzeniu zatrudnienia w krajach Wspólnoty Europejskiej, problematyka rewitalizacji zaniedbanych obszarów miejskich nabrała nowego znaczenia.

Program rewitalizacji jako narzędzie zintegrowanego rozwoju obszarów miejskich, służyć ma optymalizacji działań samorządu terytorialnego w dziedzinie wzrostu i rozwoju społeczno - gospodarczego.

Sprawozdanie z realizacji LPR opiera się na analizie stopnia wykonania zaplanowanych do realizacji przedsięwzięć, finansowanych ze środków własnych oraz zewnętrznych.

Zgodnie z zapisami LPR, zarządzeniem Burmistrza Miasta Sochaczew nr 79/2017 z dnia 18 kwietnia 2017 r. został ogłoszony nabór na kandydatów na członków grupy PARTNERZY Zespołu ds. Wdrażania i Oceny Procesu Rewitalizacji w związku z przystąpieniem do realizacji Lokalnego Programu Rewitalizacji Gminy Miasto Sochaczew na lata 2017 – 2023. W wyniku przeprowadzonego naboru wyłoniono Zespół ds. Wdrażania i Oceny Procesu Rewitalizacji Gminy Miasto Sochaczew na lata 2017 – 2023.

Zespół ds. Wdrażania i Oceny Procesu Rewitalizacji, jako organ konsultacyjno – doradczy Burmistrza w zakresie rewitalizacji, ma zapewnić współpracę wszystkich sektorów Gminy Miasto Sochaczew tj. :

- Sektora publicznego
- Przedsiębiorców
- Mieszkańców
- Organizacji pozarządowych
- Kościelnych osób prawnych, Związków Wyznaniowych.

W skład Zespołu ds. Wdrażania i Oceny Procesu Rewitalizacji weszli:

Fergiński Marek – Zastępca Burmistrza Miasta Sochaczew

Kalińska Agata – Pełnomocnik ds. Organizacji Pozarządowych

Kamińska Joanna – Naczelnik Wydziału Polityki Społecznej i Ochrony Zdrowia,

Berent Zofia – Dyrektor Miejskiego Ośrodka Pomocy Społecznej

Agata Kalińska - Sochaczewska Rada Działalności Pożytku Publicznego

Kijoch Justyna - Sochaczewska Rada Działalności Pożytku Publicznego

Kosiorek Agnieszka – Naczelnik Wydziału Rozwoju i Funduszy Zewnętrznych

Krysiak Tadeusz – Naczelnik Wydziału Gospodarki Przestrzennej i Architektury

Kwiatkowski Stanisław – Przedstawiciel Mieszkańców

Stępowski Marek – Powiatowa Izba Gospodarcza w Sochaczewie

Wasilewski Krzysztof – Przedstawiciel Sektora Publicznego

Żądło Ks. Piotr – Ksiądz Proboszcz Parafii Św. Wawrzyńca

Pełnomocnikiem ds. Procesu Rewitalizacji została Agnieszka Kosiorek.

Cel główny procesu rewitalizacji:

Ożywienie terenów nadrzecznych w Sochaczewie i proces aktywizacji społeczno-zawodowej fundamentami przeciwdziałania problemom społecznym.

W celu rozpoznania struktury społeczno-technicznej miasta Sochaczew podzielono jego obszar na 16 jednostek analitycznych. W wyniku analizy wskaźnikowej zidentyfikowano obszar zdegradowany a w nim dwa podobszary A (jednostka nr 8) i B (jednostka nr 15), które stanowią obszar rewitalizacji.

Podobszar A znajduje się w Centrum, obejmuje powierzchnię 0,51 km², co stanowi 1,95% całkowitej powierzchni miasta i zamieszkiwany jest przez 723 osób, stanowiąc tym samym 2,03% ogólnej liczby mieszkańców miasta (według stanu z dnia 31.12.2017 r.).

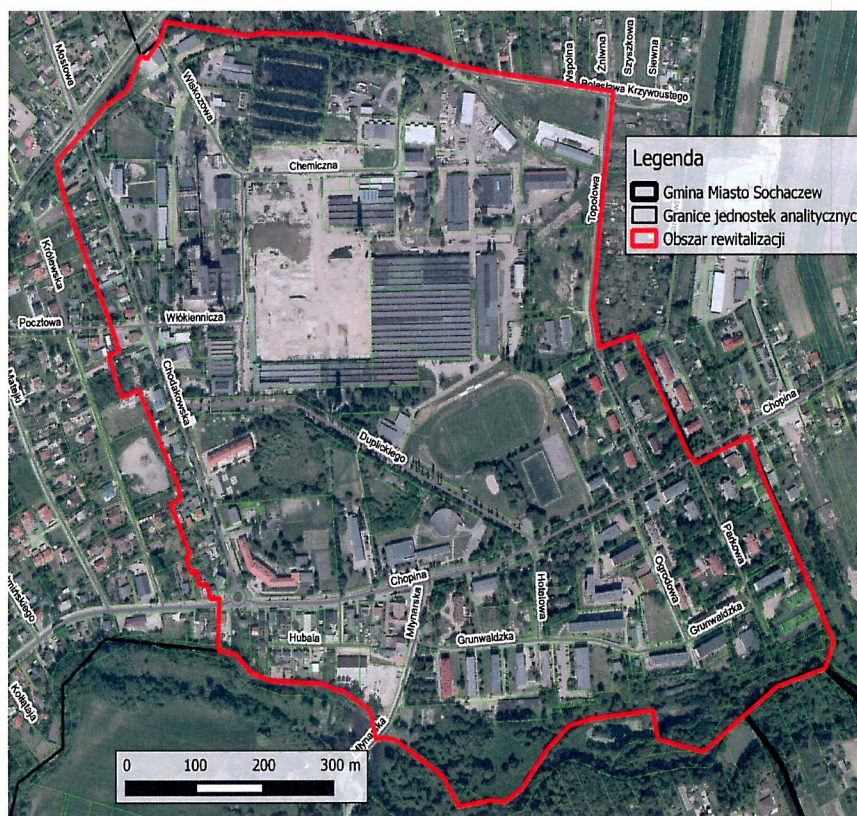


W granicach podobszaru rewitalizacji A znajduje się szereg istotnych obiektów i instytucji, takich jak: Muzeum Kolei Wąskotorowej, Komenda Powiatowa Państwowej Straży Pożarnej, Ruiny Zamku Księżąt Mazowieckich, Cmentarz przy ul. R. Traugutta, Cmentarz Żydowski, Powiatowa Stacja Sanitarno-Epidemiologiczna, Parafia Św. Wawrzyńca Diakona

i Męczennika, Szkoła Podstawowa nr 4 z Oddziałami Integracyjnymi, zabytkowy park „Podzamcze” i Hotel Chopin. Ponadto znajdują się tu następujące obiekty objęte ochroną wojewódzkiego konserwatora zabytków:

- cmentarz rzymsko-katolicki, ul. R. Traugutta 26,
- kaplica prawosławna, ul. R. Traugutta 26,
- kaplica grobowa rodziny Tomickich, ul. R. Traugutta 26,
- park miejski im. Fryderyka Chopina
- ruiny zamku wraz z najbliższym otoczeniem w promieniu 100 m,
- ratusz, pl. T. Kościuszki 2,
- dom, ul. Farna 13,
- stanowiska archeologiczne tzw. „Poświętne”.

Podobszar B znajduje się w Chodakowie – obejmuje powierzchnię 0,69 km² (2,63% całkowitej powierzchni miasta) i zamieszkały jest przez 1 949 osób, co stanowi 5,48% ogólnej liczby mieszkańców miasta (według stanu na dzień 31.12.2017 r.).



Południowa granica podobszaru B przebiega wzdłuż wybrzeża rzeki Utraty, zachodnia – wzdłuż ul. Chodakowskiej, obejmując działki znajdujące się po obu stronach ulicy, natomiast wschodnia wzdłuż ul. Parkowej i Topolowej – również obejmując działki ewidencyjne znajdujące się po obu stronach ulic, z wyłączeniem terenów działkowych przy ul. Topolowej. Wschodni fragment północnej granicy przebiega od skrzyżowania ul. Topolowej i ul. Bolesława Krzywoustego w kierunku zachodnim (granica obszaru przebiega po północnej granicy działki ewidencyjnej, na której znajduje się pas drogowy), dalej przy terenie

poprzemysłowym do ul. Wyszogrodzkiej (bez pasa drogowego) aż do skrzyżowania z ul. Chodakowską.

Miasto realizując założenia Lokalnego Programu Rewitalizacji dąży do wypełnienia zapisanych w nim **wizji obszarów po przeprowadzeniu rewitalizacji** tj.:

Fundamentalnym efektem procesu rewitalizacji w Sochaczewie będzie zwiększenie kompetencji społeczno-zawodowych osób zagrożonych wykluczeniem społecznym, które poddane procesowi aktywizacji społeczno-zawodowej, zasilą lokalny rynek pracy. Ograniczone zostaną zidentyfikowane problemy techniczne i przestrzenno-funkcjonalne, wskutek czego zwiększy się atrakcyjność obszaru rewitalizacji zarówno jako miejsca do życia i inwestowania, jak i celu wypraw turystycznych. Nabrzeża rzek Bzury i Utraty do roku 2023 staną się atrakcyjnymi miejscami aktywności społecznej. Wskutek podjętych w ramach Programu działań nastąpi zrównoważony rozwój obszaru rewitalizacji.

W celu wyeliminowania negatywnych zjawisk na podobszarach A i B i ich rewitalizacji sformułowano wykaz projektów, które mają się do tego przyczynić. Zbiór projektów podzielono na podstawowe („PP”) i pozostałe („PK”). Wszystkie te projekty łącznie ze sobą stanowią działania komplementarne.

Wykaz zaplanowanych w ramach Programu projektów:

PROJEKTY PODSTAWOWE	
PP1	AKTYWIZACJA SPOŁECZNO-ZAWODOWA NA OBSZARZE REWITALIZACJI W SOCHACZEWIE
PP2	CHODAKÓW (OD)NOWA
PP3	EKONOMIA SPOŁECZNA INSTRUMENTEM AKTYWIZACJI SPOŁECZNO-ZAWODOWEJ MIESZKAŃCÓW CENTRUM I CHODAKOWA W SOCHACZEWIE
PP4	POPRAWA JAKOŚCI ŚRODOWISKA MIEJSKIEGO W SOCHACZEWIE POPRZEZ RENOWACJE I ROZWÓJ TERENÓW ZIELENI:
	PP4.1 RENOWACJA PARKU PRZY UL. ROMUALDA TRAUGUTTA W SOCHACZEWIE
	PP4.2 RESTAURACJA PARKU PRZY UL. FRYDERYKA CHOPINA W SOCHACZEWIE
	PP4.3 REWALORYZACJA TERENÓW NAD UTRATĄ PRZY UL. MŁYNARSKIEJ W SOCHACZEWIE
PP5	MAZOWIECKA DOLINA BZURY - ZAGOSPODAROWANIE TERENÓW NAD BZURĄ W SOCHACZEWIE – ETAP II – WYEKSPONOWANIE WALORÓW HISTORYCZNO-KULTUROWYCH MIASTA
PP6	ZAGOSPODAROWANIE NADBRZEŻA BZURY
POZOSTAŁE PRZEDSIĘWZIĘCIA REWITALIZACYJNE	
PK1	ORGANIZACJA FESTIWALU DZIECIĘCEGO „MAŁY FRYCEK”
PK2	HISTORIA W NOWOCZESNYM MIEŚCIE
PK3	KREOWANIE POTENCJAŁU GOSPODARCZEGO NA TERENIE POPRZEMYSŁOWYM „CHEMITEXU” W SOCHACZEWIE POPRZEZ MODERNIZACJĘ UKŁADU KOMUNIKACYJNEGO
PK4	ZWIĘKSZENIE EFEKTYWNOŚCI ENERGETYCZNEJ BUDYNKU MUZEUM ZIEMI SOCHACZEWSKIEJ I POŁA BITWY NAD BZURĄ
PK5	BUDOWA BOISKA PRZY SZKOLE PODSTAWOWEJ NR 4
PK6	ZWIĘKSZENIE EFEKTYWNOŚCI ENERGETYCZNEJ W BUDYNKACH UŻYTECZNOŚCI PUBLICZNEJ: BUDYNKU SAMORZĄDOWEJ INSTYTUCJI KULTURY W SOCHACZEWIE I HALI SPORTOWEJ PRZY UL. F. CHOPINA

Stan realizacji projektów na dzień 31 grudnia 2017r..

PP1. AKTYWIZACJA SPOŁECZNO-ZAWODOWA NA OBSZARZE REWITALIZACJI W SOCHACZEWIE

W analizowany okresie nie przystąpiono do realizacji projektu.

PP2. CHODAKÓW (OD)NOWA

W analizowany okresie nie przystąpiono do realizacji projektu.

PP3. EKONOMIA SPOŁECZNA INSTRUMENTEM AKTYWIZACJI SPOŁECZNO-ZAWODOWEJ MIESZKAŃCÓW CENTRUM I CHODAKOWA W SOCHACZEWIE

W analizowany okresie nie przystąpiono do realizacji projektu.

PP4. POPRAWA JAKOŚCI ŚRODOWISKA MIEJSKIEGO W SOCHACZEWIE POPRZEZ RENOWACJE I ROZWÓJ TERENÓW ZIELENI:

PP4.1. RENOWACJA PARKU PRZY UL. ROMUALDA TRAUGUTTA W SOCHACZEWIE

PP4.2. RESTAURACJA PARKU PRZY UL. FRYDERYKA CHOPINA W SOCHACZEWIE

PP4.3. REWALORYZACJA TERENÓW NAD UTRATĄ PRZY UL. MŁYNARSKIEJ W SOCHACZEWIE

Na dzień 31.XII.2017r. przeprowadzono „Restaurację Parku przy ul Chopina w Sochaczewie”

Inwestycja zrealizowana została w ramach zadania pn. „Poprawa jakości środowiska miejskiego w Sochaczewie poprzez renowację i rozwój terenów zieleni” dofinansowanego ze środków UE w ramach Programu Operacyjnego Infrastruktura i Środowisko na lata 2014-2020, działania 2.5 „Poprawa jakości środowiska miejskiego, oś priorytetowa II Ochrona środowiska, w tym adaptacja do zmian klimatu -

Projekt ponadto obejmuje następujące zadania inwestycyjne:

- Renowacja parku im. Włodzimierza Ignacego Garbolewskiego,
- Renowację parku przy ul. Romualda Traugutta w Sochaczewie,
- Rewitalizację terenów nad Utratą w Chodakowie przy ul. Młynarskiej,
- Utworzenie zielonej kurtyny na ulicy Olimpijskiej.

Całkowita wartość projektu 7.988.742,65 zł, dofinansowanie 6.790.431,25 zł., na dzień sporządzenia raportu realizacja inwestycji jest na ukończeniu.

PP5. MAZOWIECKA DOLINA BZURY - ZAGOSPODAROWANIE TERENÓW NAD BZURĄ W SOCHACZEWIE – ETAP II – WYEKSPONOWANIE WALORÓW HISTORYCZNO-KULTUROWYCH MIASTA

PP6. ZAGOSPODAROWANIE NADBRZEŻA BZURY POZOSTAŁE PRZEDSIĘWZIĘCIA REWITALIZACYJNE

W analizowanym okresie Gmina Miasto Sochaczew złożyła wniosek o dofinansowanie projektu „Sochaczew (od) Nowa”, ze środków UE w ramach Regionalnego Programu Operacyjnego Województwa Mazowieckiego na lata 2014 – 2020 z Działania 6.2 Rewitalizacja obszarów zmarginalizowanych, Typ projektów Rozwój infrastruktury technicznej na obszarach rewitalizowanych w celu ich aktywizacji społecznej i gospodarczej.

Wniosek o dofinansowanie został pozytywnie oceniony, uzyskał decyzję o dofinansowaniu i została podpisana umowa o dofinansowanie.

W ramach tego projektu zostanie wykonane zagospodarowanie terenów nad Bzurą wraz z budową budynku przystani kajakowej oraz zostaną przeprowadzone prace ocieplające poddasze wraz z wymianą źródła ciepła w Muzeum Ziemi Sochaczewskiej i Pola Bitwy Nad Bzurą.- inwestycja w toku.

PK1. ORGANIZACJA FESTIWALU DZIECIĘCEGO „MAŁY FRYCEK”

W analizowany okresie nie przystąpiono do realizacji projektu. Realizacja projektu zaplanowana jest po zrealizowaniu projektu RPMA.05.03.00-14-6002/16 ”Zagospodarowanie terenów nad Bzurą w Sochaczewie – etap II – wyeksponowanie walorów historyczno - kulturowych miasta”

PK2. HISTORIA W NOWOCZESNYM MIEŚCIE

W analizowany okresie nie przystąpiono do realizacji projektu.

PK3. KREOWANIE POTENCJAŁU GOSPODARCZEGO NA TERENIE POPRZEMYSŁOWYM „CHEMITEXU” W SOCHACZEWIE POPRZEZ MODERNIZACJĘ UKŁADU KOMUNIKACYJNEGO

W analizowany okresie przygotowano częściowo dokumentację techniczną, celem wnioskowania o dofinansowanie zadania inwestycyjnego ze środków zewnętrznych.

PK4. ZWIĘKSZENIE EFEKTYWNOŚCI ENERGETYCZNEJ BUDYNKU MUZEUM ZIEMI SOCHACZEWSKIEJ I POLA BITWY NAD BZURĄ

Zadanie jest częścią projektu „Sochaczew (od) Nowa” omawianego wcześniej w punkcie PP6.

W ramach tego projektu w budynku Muzeum Ziemi Sochaczewskiej i Pola Bitwy nad Bzurą zostaną przeprowadzone prace ocieplające poddasze wraz z wymianą źródła ciepła. Modernizacja instalacji centralnego ogrzewania oraz kotłowni Koszt prac to 1,1 mln złotych. W ramach tego projektu zostanie wykonane zagospodarowanie terenów nad Bzurą wraz z budową budynku przystani kajakowej.

PK5. BUDOWA BOISKA PRZY SZKOLE PODSTAWOWEJ NR 4

Wykonano dokumentację projektowo-kosztorysową. W marcu br złożono wniosek o dofinansowanie ze środków Funduszu Rozwoju Kultury Fizycznej w ramach programu Sportowa Polska - Programu Rozwoju Lokalnej Infrastruktury Sportowej edycja 2018 realizowanego przez Ministerstwo Sportu i Turystyki, obecnie trwa jego ocena. Inwestycja w trakcie realizacji. (Na dzień sporządzania raportu budowa boiska na ukończeniu).

**PK6. ZWIĘKSZENIE EFEKTYWNOŚCI ENERGETYCZNEJ W BUDYNKACH
UŻYTECZNOŚCI PUBLICZNEJ: BUDYNKU SAMORZĄDOWEJ INSTYTUCJI
KULTURY W SOCHACZEWIE I HALI SPORTOWEJ PRZY UL. F. CHOPINA**

Gmina Miasto Sochaczew w omawianym okresie zrealizowała projekt pn. „Zwiększenie efektywności energetycznej w budynkach użyteczności publicznej w Sochaczewie”. Projekt ten został dofinansowany ze środków UE w ramach Regionalnego Programu Operacyjnego Województwa Mazowieckiego na lata 2014 – 2020 z Działania 4.2 „Efektywność energetyczna”.

W ramach zadania wykonano termomodernizację następujących obiektów:

- Sochaczewskiego Centrum Kultury przy ul. 15 Sierpnia 83
- Sochaczewskiego Centrum Kultury przy ul. Chopina 101
- Hali sportowej Miejskiego Ośrodka Sportu i Rekreacji przy ul. Chopina 101

Całkowita wartość projektu 5.243.865,49 zł, dofinansowanie 4.137.054,40 zł.

Podsumowanie i wnioski

Raport z realizacji Lokalnego Programu Rewitalizacji Gminy Miasto Sochaczew na lata 2017-2023 przedstawia wykonane działania i zrealizowane projekty od 1 stycznia 2017 r. o 31 grudnia 2017 r. W realizację zadań i celów określonych w LPR włączeni zostali pracownicy urzędu miejskiego, jednostek organizacyjnych gminy oraz przedstawiciele przedsiębiorców, organizacji pozarządowych i grup nieformalnych działających na terenie naszego miasta.

W analizowanym okresie konsekwentnie zmieniano przestrzeń publiczną w naszym mieście. Z roku na rok przybywa miejsc do spacerów, wypoczynku i rodzinnej integracji. Projekty o charakterze inwestycyjnym zostały w znacznej części zrealizowane lub trwa ich realizacja. Projekty o charakterze społecznym wymagają doprecyzowania, tak aby ich realizacji przyniosła konkretne i mierzalne działania społeczne. Część zaplanowanych projektów społecznych będzie realizowana po zakończeniu obecnie prowadzonych w mieście inwestycji.

Wnioski z analizy wskaźników monitoringu programu rewitalizacji – stan istniejący i docelowy

W1 - Liczba osób korzystających z pomocy społecznej na 1 tys. mieszkańców [os.]				
Średnia dla miasta Sochaczew	2015	2017		Tendencja
	49,07	40,79		↘
Średnia dla podobszaru A	2015	2017	2023 - wartość docelowa	Tendencja
	93,2	71,92	83,88	↘
Średnia dla podobszaru B	2015	2017	2023 - wartość docelowa	Tendencja
	72,43	62,08	65,19	↘

W związku z rozwojem gospodarczym Polski, systematycznie spada stopa bezrobocia, w wyniku czego obserwuje się zmianę modelu rynku pracy z tzw. rynku pracodawcy na rynek pracownika. Efektem tego procesu jest między innymi wzrost płac skutkujący poprawą sytuacji finansowej mieszkańców. Zasiłki pomocy społecznej przyznawane są na podstawie spełnienia przez świadczeniobiorców kryterium dochodowego, które od 2016 roku wynosi 634 zł dla osób samotnie gospodarujących i 514 zł dla jednego członka gospodarstwa domowego. W związku z poprawą sytuacji finansowej rodzin obserwuje się ogólnomiejską tendencję zmniejszenia się udziału mieszkańców korzystających ze wsparcia pomocy społecznej. Tendencja ta zauważalna jest także na obszarze rewitalizacji, należy jednak zauważyć, że mimo znaczącego zmniejszenia

się wartości przedmiotowego wskaźnika, sytuacja obszaru rewitalizacji nadal istotnie różni się od miejskiej średniej.

W2 - Liczba osób bezrobotnych na 1 tys. mieszkańców [os.]				
Średnia dla miasta Sochaczew	2015	2017		Tendencja
	39,66	31,29		↘
Średnia dla podobszaru A	2015	2017	2023 - wartość docelowa	Tendencja
	45,63	48,41	41,07	↗
Średnia dla podobszaru B	2015	2017	2023 - wartość docelowa	Tendencja
	61,94	36,94	55,75	↘

W przypadku wskaźnika W2 – Liczba osób bezrobotnych na 1 tys. mieszkańców dla poszczególnych podobszarów rewitalizacji zaobserwowano odmienne tendencje zmiany wartości wskaźnika. Ogólnie w Sochaczewie w ostatnich latach zmniejszyła się skala problemu związanego z występowaniem bezrobocia. Jest to efekt postępującego rozwoju gospodarczego kraju i regionu, którego przejawem jest powstawanie nowych podmiotów gospodarczych na terenie miasta i obszaru rewitalizacji. W przypadku podobszaru B można zauważyć istotny spadek udziału osób bezrobotnych w ogólnej liczbie mieszkańców. Na mającym inny charakter podobszarze A póki co nie odnotowano spadku udziału osób bezrobotnych, a wręcz nieznacznie ich liczba wzrosła.

W3 - Udział długotrwale bezrobotnych wśród osób w wieku produkcyjnym [%]				
Średnia dla miasta Sochaczew	2015	2017		Tendencja
	3,51	2,73		↘
Średnia dla podobszaru A	2015	2017	2023 - wartość docelowa	Tendencja
	4,75	5,70	4,28	↗
Średnia dla podobszaru B	2015	2017	2023 - wartość docelowa	Tendencja
	6,32	3,14	5,69	↘

Długotrwałe bezrobocie jest problemem złożonym, a jego rozwiązanie nie jest możliwe dzięki samemu tworzeniu nowych miejsc pracy. Osoby długotrwałe bezrobotne często cechują się zmniejszoną motywacją do podjęcia pracy, która często współwystępuje z problemem „wyuczonej bezradności”, którego podstawę stanowi uzależnienie od różnego rodzaju świadczeń pomocy społecznej. W ostatnich latach w Sochaczewie odnotowano spadek udziału osób długotrwałe bezrobotnych wśród osób w wieku produkcyjnym. Również na podobszarze B zauważono istotny spadek wartości przedmiotowego wskaźnika, co świadczy o znaczącej poprawie w tym zakresie. Niestety w przypadku podobszaru A zaobserwowano przeciwną tendencję, której skutkiem było zwiększenie się udziału osób długotrwałe bezrobotnych. Warty zaznaczenia jest również fakt, że niestety w przypadku obydwóch podobszarów wartości wskaźnika pozostają na poziomie przewyższającym miejską średnią. W Programie Rewitalizacji zaplanowane są działania, których celem jest aktywizacja zawodowa osób bezrobotnych, w szczególności osób długotrwałe pozostających bez pracy. Ich realizacja będzie możliwa po zakończeniu obecnie prowadzonej fazy inwestycyjnej.

W4 - Liczba przestępstw na 1 tys. mieszkańców [szt.]				
Średnia dla miasta Sochaczew	2015	2017		Tendencja
	17,97	7,28		↘
Średnia dla podobszaru A	2015	2017	2023 - wartość docelowa	Tendencja
	35,92	2,77	32,33	↘
Średnia dla podobszaru B	2015	2017	2023 - wartość docelowa	Tendencja
	24,48	10,77	22,03	↘

Na zmniejszenie przestępczości ma wpływ upowszechnienia środków technicznych zapobiegających takim zdarzeniom jak kradzieże i rozboje. Przeciwdziała temu monitoring wizyjny miasta, którego obszar z roku na rok zwiększa się oraz skuteczna praca Policji coraz lepiej współpracującej ze społeczeństwem. Mieszkańcy coraz lepiej też sami potrafią zatroszczyć się o własne życie, zdrowie i mienie. Wszystko to utrudnia aktywność przestępców.

W5 - Odsetek osób w wieku poprodukcyjnym w ogólnej liczbie ludności [%]				
Średnia dla miasta Sochaczew	2015	2017		Tendencja
	19,15	21,67		↗
Średnia dla podobszaru A	2015	2017	2023 - wartość docelowa	Tendencja
	20,19	24,48	19,18	↗
Średnia dla podobszaru B	2015	2017	2023 - wartość docelowa	Tendencja
	21,83	23,24	20,74	↗

Starzenie się społeczeństwa jest procesem charakterystycznym dla wszystkich wysoko rozwiniętych krajów. Eksperci nie mają wątpliwości, że w rozwiniętych krajach współwystępuje wiele zjawisk, które przyczyniają się do postępowania tego procesu. Można wśród nich wymienić wydłużanie ludzkiego życia wynikające z rozwoju medycyny oraz poprawy warunków socjalno-bytowych, zmieniający się model rodziny, odkładaniu w czasie decyzji o urodzeniu pierwszego dziecka, czy wchodzeniem w wiek emerytalny roczników powojennego wyżu demograficznego. Dodatkowo struktura wieku mieszkańców historycznych centrów miast ulega zmianom w wyniku przeprowadzek młodych rodzin na obrzeża miast i obszary podmiejskie.

Stworzenie atrakcyjnych warunków zamieszkania dla mieszkańców należących do wszystkich grup wiekowych jest jednym z najważniejszych celów procesu rewitalizacji. Realizowane inwestycje polegające na tworzeniu atrakcyjnych przestrzeni rekreacyjnych i wypoczynkowych, czy rozszerzeniu dostępu do różnorodnych form spędzania czasu wolnego mają przyczynić się do zachęcenia młodych ludzi zakładających rodziny do zamieszkania na obszarze rewitalizacji. W efekcie tego poprawie ulegnie struktura wieku mieszkańców obszaru.

Należy zaznaczyć, że opisany proces jest długotrwały, a efekty, które przyniesie realizacja zaplanowanych przedsięwzięć będą zauważalne dopiero w pewnym okresie po zakończeniu prowadzonych inwestycji.

W6 - Ubytek ludności w wyniku odpływu migracyjnego i zgonów na 1 tys. mieszkańców [os.]				
Średnia dla miasta Sochaczew	2015	2017		Tendencja
	60,55	62,47		↗
Średnia dla podobszaru A	2015	2017	2023 - wartość docelowa	Tendencja
	56,31	40,11	50,68	↘
Średnia dla podobszaru B	2015	2017	2023 - wartość docelowa	Tendencja
	70,96	76,45	63,86	↗

Jak już wspomniano obecnie polskie miasta mierzą się z poważnym wyzwaniem związanym z ograniczeniem odpływu młodych mieszkańców, którzy w poszukiwaniu lepszej pracy przeprowadzają się do większych ośrodków lub, jeśli pozwala im na to sytuacja finansowa, na obszary podmiejskie gdzie będą mogli mieszkać w domach z ogrodem. W ostatnich latach zaobserwowano nieznaczny wzrost średniej wartości przedmiotowego wskaźnika dla miasta. Wartość wzrosła również w przypadku podobszaru B, natomiast znacząco spadła w przypadku podobszaru A.

W7 - Saldo migracji na 1 tys. mieszkańców [os.]				
Średnia dla miasta Sochaczew	2015	2017		Tendencja
	- 13,11	-9,76		↗
Średnia dla podobszaru A	2015	2017	2023 - wartość docelowa	Tendencja
	- 18,45	- 20,75	-16,6	↘
Średnia dla podobszaru B	2015	2017	2023 - wartość docelowa	Tendencja
	- 10,49	-2,26	-9,44	↗

W ostatnich latach miasto Sochaczew charakteryzowało się ujemnym saldem migracji, co oznacza, że każdego roku odnotowywano więcej wymeldowań niż zameldowań. W analizowanym okresie saldo migracji pozostaje na poziomie ujemnym, jednak w przypadku całego miasta różnica pomiędzy zameldowaniami a wymeldowaniami zmalała. Oszacowanie wartości wskaźnika W7 pozwoliło stwierdzić, że sytuacja podobszaru A w 2015 roku była wyjątkowo niekorzystna, a według danych z 2017 roku wynika, że jeszcze się pogorszyła.

Jak już wspomniano, minęło jeszcze niewystarczająco dużo czasu, aby możliwe było zaobserwowanie efektów, które przyniosą działania służące poprawie atrakcyjności obszaru rewitalizacji jako miejsca zamieszkania. Należy więc mieć nadzieję, że dzięki zakończeniu inwestycji, które rozpoczęto do tej pory oraz realizacji kolejnych z zaplanowanych projektów możliwe będzie zahamowanie procesu depopulacji tej części miasta.

W8 - Liczba osób fizycznych prowadzących działalność gospodarczą i spółek cywilnych na 100 mieszkańców [szt.]				
Średnia dla miasta Sochaczew	2015	2017		Tendencja
	9,08	9,46		↗
Średnia dla podobszaru A	2015	2017	2023 - wartość docelowa	Tendencja
	16,50	18,95		↗
Średnia dla podobszaru B	2015	2017	2023 - wartość docelowa	Tendencja
	5,84	8,31	6,42	↗

W analizowanym okresie na terenie miasta oraz obszaru rewitalizacji powstało wiele nowych podmiotów gospodarczych, dzięki czemu odnotowano wzrost przedmiotowego wskaźnika dla wszystkich badanych jednostek. Wzrost wartości wskaźnika W8 jest szczególnie zauważalny w przypadku obszaru rewitalizacji. Na tej podstawie można wnioskować, że jest to teren cechujący się dość dużą atrakcyjnością w aspekcie prowadzenia działalności gospodarczej. Powstawanie nowych podmiotów gospodarczych można wiązać również ze zwiększającą się przedsiębiorczością społeczności lokalnej, która chętniej decyduje się na prowadzenie własnej działalności.

W9 - Odsetek osób bezrobotnych z wykształceniem podstawowym w ogólnej liczbie bezrobotnych [%]				
Średnia dla miasta Sochaczew	2015	2017		Tendencja
	22,76	22,91		↗
Średnia dla podobszaru A	2015	2017	2023 - wartość docelowa	Tendencja
	27,66	45,71	24,89	↗
Średnia dla podobszaru B	2015	2017	2023 - wartość docelowa	Tendencja
	29,84	22,22	26,86	↘

Czynnikiem mającym wpływ na znalezienie pracy przez osoby bezrobotne są niskie kwalifikacje zawodowe. Brak wykształcenia i kwalifikacji odpowiednich dla lokalnego rynku pracy znacznie zmniejsza możliwości osób poszukujących pracy. Ponadto niskie kwalifikacje mieszkańców mogą być również czynnikiem zniechęcającym potencjalnych inwestorów do lokalizacji swoich przedsiębiorstw na danym terenie. W skali całego miasta wartość wskaźnika W9 uległa jedynie niewielkiej zmianie. W przypadku podobszaru A problem niskich kwalifikacji zawodowych osób bezrobotnych znacząco zyskał na znaczeniu. Obecnie prawie co drugi bezrobotny podobszaru posiada jedynie podstawowe wykształcenie.

Konsekwentne a przede wszystkim wspólne działanie to droga do osiągnięcia celów: głównego i strategicznych określonych w LPR

Sprawozdanie zostało opracowane na podstawie danych za okres od 1 stycznia do 31 grudnia 2017r. uzyskanych z jednostek podległych, komórek organizacyjnych UM oraz podmiotów zewnętrznych przez Zespół ds. Wdrażania i Oceny Procesu Rewitalizacji, w składzie:

Fergiński Marek – Zastępca Burmistrza Miasta Sochaczew

Kalińska Agata – Pełnomocnik ds. Organizacji Pozarządowych

Kamińska Joanna – Naczelnik Wydziału Polityki Społecznej i Ochrony Zdrowia,

Berent Zofia – Dyrektor Miejskiego Ośrodka Pomocy Społecznej

Agata Kalińska - Sochaczewska Rada Działalności Pożytku Publicznego

Kijoch Justyna - Sochaczewska Rada Działalności Pożytku Publicznego

Kosiorek Agnieszka – Naczelnik Wydziału Rozwoju i Funduszy Zewnętrznych

Krysiak Tadeusz – Naczelnik Wydziału Gospodarki Przestrzennej i Architektury

Kwiatkowski Stanisław – Przedstawiciel Mieszkańców

Stępowski Marek – Powiatowa Izba Gospodarcza w Sochaczewie

Wasilewski Krzysztof – Przedstawiciel Sektora Publicznego

Żądło Ks. Piotr – Ksiądz Proboszcz Parafii Św. Wawrzyńca

