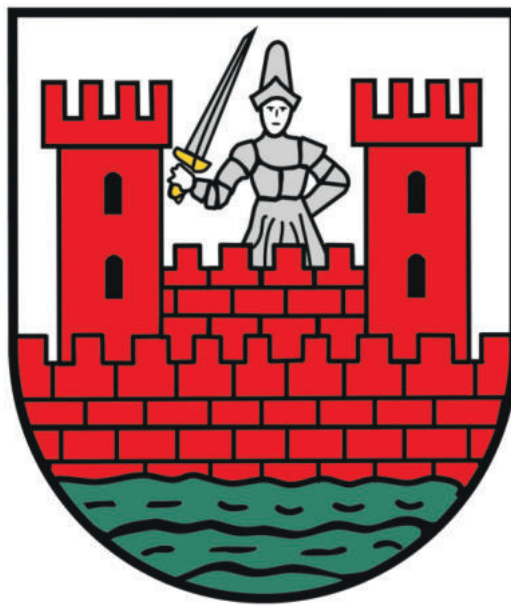


**GMINNA EWIDENCJA ZABYTKÓW  
GMINY MIASTO SOCHACZEW**



**SOCHACZEW 2020**

## Podstawa prawna

Ochrona zabytków, które znajdują się na terenie gminy należy do obowiązków samorządu lokalnego. Zadania stojące przed organami administracji publicznej (m.in. zarządami gmin), precyzuje art. 4 Ustawy z dnia 23 lipca 2003 roku o ochronie zabytków i opiece nad zabytkami (t.j. Dz. U. 2014 poz. 1446). Gminy między innymi mają dbać o: „zapewnienie warunków prawnych, organizacyjnych i finansowych umożliwiających trwałę zachowanie zabytków oraz ich zagospodarowanie i utrzymanie” oraz zapobiegać „zagrożeniom mogącym spowodować uszczerbek dla wartości zabytków”.

Zakres informacji o zabytkach nieruchomych, zawartych w karcie adresowej określa Rozporządzenie Ministra Kultury i Dziedzictwa Narodowego z dnia 26 maja 2011 r w sprawie prowadzenia rejestru zabytków krajowej, wojewódzkiej i gminnej ewidencji zabytków oraz krajowego wykazu zabytków skradzionych lub wywiezionych za granicę niezgodnie z prawem (Dz.U. nr 113, poz. 661) w następujących punktach:

§ 15. O włączeniu zabytku nieruchomego do wojewódzkiej ewidencji zabytków wojewódzki konserwator zabytków zawiadamia właściwą gminę, w celu ujęcia tego zabytku w gminnej ewidencji zabytków.

§ 16.

1. Kartę ewidencyjną nieruchomości lub rzeczy ruchomej, która przestała być zabytkiem, wyłącza się z krajowej i wojewódzkiej ewidencji zabytków oraz przechowuje w archiwum zakładowym Narodowego Instytutu Dziedzictwa oraz wojewódzkiego urzędu ochrony zabytków.

2. Przepis ust. 1 stosuje się odpowiednio do karty adresowej zabytku, o której mowa w § 17, z tym że karta ta jest przechowywana w archiwum zakładowym urzędu gminy.

3. Zbiór dokumentów nieruchomości lub rzeczy ruchomej, o których mowa w ust. 1, przechowuje się w archiwum zakładowym wojewódzkiego urzędu ochrony zabytków.

§ 17.

1. Karta adresowa zabytku nieruchomego zawiera następujące rubryki:

- 1) nazwa;
- 2) czas powstania;
- 3) miejscowość;
- 4) adres;

- 5) przynależność administracyjna;
- 6) formy ochrony;
- 7) opracowanie karty adresowej;
- 8) fotografia z opisem wskazującym orientację albo mapa z zaznaczonym stanowiskiem archeologicznym.

2. Wzór karty adresowej zabytku nieruchomego określa załącznik nr 6 do rozporządzenia.

§ 18. Wójt (burmistrz, prezydent miasta) włącza kartę adresową zabytku nieruchomego do gminnej ewidencji zabytków po sprawdzeniu, czy dane zawarte w karcie adresowej są wyczerpujące i zgodne ze stanem faktycznym.

## Wykaz zabytków nieruchomości niebędących zabytkami archeologicznymi:

1. Pałac w Czerwonce, ob. Państwowa Szkoła Muzyczna I i II stopnia, ul. Głowackiego 2
2. Park w zespole pałacowym w Czerwonce, ul. Głowackiego 2
3. Spichlerz w zespole pałacowym w Czerwonce, ul. Głowackiego 2
4. Obora w zespole pałacowym w Czerwonce, ul. Głowackiego 2
5. Kościół parafialny p.w. Narodzenia Najświętszej Maryi Panny w Trojanowie, ul. Ks. J. Popiełuszki 4
6. Szkoła w Chodakowie, ul. Chopina 99
7. Budynek fabryczny, d. skład opałowy, następnie dawny budynek OSM Łowicz, ul. Traugutta 15
8. Dom, ul. Traugutta 1 / Warszawska 30
9. Dom, ul. 1 Maja 13
10. Park w zespole dworskim w Chodakowie, ul. Chopina 164
11. Park w zespole dworskim w Gawłowie, ul. Gawłowska 148
12. Cmentarz wojenny z okresu II wojny światowej, ul. Aleja 600-lecia
13. Kwatery wojenne żołnierzy poległych w czasie bitwy nad Bzurą w 1939 roku w Sochaczewie, ul. Traugutta 26
14. Hale Targowe, obecnie Kramnice Miejskie, ul. 1 Maja 21
15. Dom, ul. Farna 13
16. Dwór w Chodakowie, ul. Chopina 164
17. Dwór w Gawłowie, ul. Gawłowska 148
18. Zagroda Młyńska w Chodakowie, ul. Młynarska 4
19. Ratusz, ob. Muzeum Ziemi Sochaczewskiej i Pola Bitwy nad Bzurą, Plac Kościuszki 12
20. Ruiny zamku książąt mazowieckich, Podzamcze
21. Park miejski *Podzamcze*, ul. Warszawska – Traugutta – Podzamcze
22. Cmentarz rzymsko-katolicki p.w. św. Wawrzyńca, ul. Traugutta 26
23. Kaplica grobowa prawosławna na cmentarzu rzymsko-katolickim p.w. św. Wawrzyńca, ul. Traugutta 26
24. Kaplica grobowa rodziny Tomickich na cmentarzu rzymsko-katolickim p.w. św. Wawrzyńca, ul. Traugutta 26
25. Aleja Lipowa do Żelazowej Woli, ul. Chopina
26. Ruina muzułmańskiej kaplicy grobowej, ew. Grobowiec Muły, ew. Baszta tatarska na d. cmentarzu muzułmańskim, ul. 15 sierpnia 4
27. Dzwonnica w zespole kościoła parafialnego p.w. Narodzenia Najświętszej Maryi Panny w Trojanowie, ul. Ks. J. Popiełuszki 4
28. Dworzec kolejowy, ul. Sienkiewicza 5
29. Wieża ciśnień w zespole dworca kolejowego, ul Sienkiewicza
30. Dworzec Powiatowej Kolei Sochaczewskiej, nast. Sochaczewskiej Kolei Dojazdowej, ob. Muzeum Kolei Wąskotorowej, ul. Towarowa 7
31. Dom – d. Zakład Lecznictwa Pracowniczego, ob. Powiatowa Stacja Sanitarno-Epidemiologiczna, ul. Traugutta 18
32. Dom, ul. 1 Maja 12 B



33. Dom, d. Posterunek Policji, nast. Dom Kultury, ul. 1 Maja 19
34. Młyn, ul. 1 Maja 12
35. Dawny cmentarz żydowski, ul. Sierpniowa
36. Młyn, ul. 1 Maja 11
37. Dom Tadeusza Kobka, ul. 1 Maja 24
38. Spichlerz, w d. zespole klasztoru dominikanek, ul. Warszawska 2
39. Budynek biurowy w zespole d. Fabryki Przędzy i Tkanin Sztucznych Chodaków S.A., nast. Chodakowskich Zakładów Włókien Chemicznych "Chemitex", ul. Włókiennicza 11
40. Kanał ceglano – kamienny, ew. Kanał Królewski
41. Budynek gospodarczy, dawny szalet przy stacji PKP, ul. Sienkiewicza

## Wykaz zabytków archeologicznych:

1. Sochaczew – Chodaków 4, AZP 56-59/10
2. Sochaczew – Chodaków 1, AZP 56-59/6
3. Sochaczew – Chodaków 2, AZP 56-59/9
4. Sochaczew – Karwowo 2, AZP 56-59/24
5. Sochaczew – Karwowo 3, AZP 56-59/20
6. Sochaczew – Miasto 2, AZP 56-59/14
7. Sochaczew – Miasto 4, AZP 56-59/15
8. Sochaczew – Miasto 7, AZP 56-59/16
9. Sochaczew – Poświętne 8, AZP 56-59/17
10. Sochaczew – Miasto 9, AZP 56-59/25
11. Sochaczew – Miasto 10, AZP 56-59/26
12. Sochaczew – Miasto 11, AZP 56-59/27
13. Sochaczew – Miasto 12, AZP 56-59/28
14. Sochaczew – Miasto 13, AZP 56-59/29
15. Sochaczew – Miasto 14, AZP 56-59/30
16. Sochaczew – Miasto 15, AZP 56-59/31
17. Sochaczew – Miasto, AZP 56-59/32
18. Sochaczew – Rozlazłów 1, AZP 56-59/12
19. Sochaczew – Trojanów 1, AZP 56-59/13
20. Sochaczew – Zarzecze 1, AZP 56-59/18
21. Sochaczew – Zwierzyniec 3, AZP 56-59/11
22. Sochaczew – Zwierzyniec 2, AZP 56-59/34
23. Sochaczew – Boryszew 1, AZP 57-59/5
24. Sochaczew – Boryszew 2, AZP 57-59/6
25. Sochaczew – Boryszew 3, AZP 57-59/7
26. Sochaczew – Boryszew 4, AZP 57-59/8
27. Sochaczew – Boryszew 5, AZP 57-59/32
28. Sochaczew – Bzurówka 1, AZP 57-59/27
29. Sochaczew – Bzurówka 3, AZP 57-59/29
30. Sochaczew – Czerwonka 1, AZP 57-59/9
31. Sochaczew – Malesin 1, AZP 57-59/20
32. Sochaczew – Miasto 1, AZP 57-59/1

33. Sochaczew – Miasto 3, AZP 57-59/2
34. Sochaczew – Miasto 5, AZP 57-59/3
35. Sochaczew – Miasto 6, AZP 57-59/4
36. Sochaczew – Miasto 16, AZP 57-59/33
37. Sochaczew – Miasto 17, AZP 57-59/34
38. Sochaczew – Wschód 1, AZP 57-59/26
39. Sochaczew – Miasto, AZP 57-59/35
40. Sochaczew – Miasto, AZP 57-59/36
41. Sochaczew, stan. 18, AZP 57-59/37
42. Sochaczew, stan. 19, AZP 57-59/38

GEZ

# KARTA ADRESOWA ZABYTKU NIERUCHOMEGO

3. Miejscowość

**Sochaczew**

1. Nazwa

**PAŁAC w Czerwonce, ob. Państwowa Szkoła Muzyczna I i II stopnia**

2. Czas powstania

**ok. 1800 r.**

8. Fotografia z opisem wskazującym orientację albo mapa z zaznaczonym stanowiskiem archeologicznym  
**widok od strony zachodniej**



4. Adres

**Głowackiego 2**

5. Przynależność administracyjna

województwo **mazowieckie**

powiat **sochaczewski**

gmina **miasto Sochaczew**

6. Formy ochrony

**Nr i data wpisu do rejestru zabytków  
53/702/62 z dn. 03.05.1962 r.**

7. Opracowanie karty (autor, data i podpis)

**Mariusz Samborski, luty 2016 r.**



**Pałac w Czerwonce, ob. Państwowa Szkoła Muzyczna I i II stopnia**



GEZ

# KARTA ADRESOWA ZABYTKU NIERUCHOMEGO

3. Miejscowość

**Sochaczew**

1. Nazwa

**PARK w zespole pałacowym w Czerwonce**

2. Czas powstania

**1 poł. XIX w.**

8. Fotografia z opisem wskazującym orientację albo mapa z zaznaczonym stanowiskiem archeologicznym  
**widok od strony zachodniej**



4. Adres

**Głowackiego 2**

5. Przynależność administracyjna

województwo **mazowieckie**

powiat **sochaczewski**

gmina **miasto Sochaczew**

6. Formy ochrony

**Numer rejestru dawnego woj. skierniewickiego: 33/324/62, data wpisania: 02.01.1962**

7. Opracowanie karty (autor, data i podpis)

**Mariusz Samborski, luty 2016 r.**







GEZ

# KARTA ADRESOWA ZABYTKU NIERUCHOMEGO

3. Miejscowość

**Sochaczew**

1. Nazwa

**SPICHLERZ w zespole pałacowym w Czerwonce**

2. Czas powstania

**1 poł. XIX w.**

8. Fotografia z opisem wskazującym orientację albo mapa z zaznaczonym stanowiskiem archeologicznym  
**widok od strony północno - wschodniej**



4. Adres

**Głowackiego 2**

5. Przynależność administracyjna

województwo **mazowieckie**

powiat **sochaczewski**

gmina **miasto Sochaczew**

6. Formy ochrony

7. Opracowanie karty (autor, data i podpis)

**Mariusz Samborski, luty 2016 r.**





**Spichlerz w zespole pałacowym w Czerwonca**

GEZ

# KARTA ADRESOWA ZABYTKU NIERUCHOMEGO

3. Miejscowość

**Sochaczew**

1. Nazwa

**OBORA w zespole pałacowym w Czerwonce**

2. Czas powstania

**1 poł. XIX w.**

8. Fotografia z opisem wskazującym orientację albo mapa z zaznaczonym stanowiskiem archeologicznym  
**widok od strony północno - zachodniej**



4. Adres

**Głowackiego 2**

5. Przynależność administracyjna

województwo **mazowieckie**

powiat **sochaczewski**

gmina **miasto Sochaczew**

6. Formy ochrony

7. Opracowanie karty (autor, data i podpis)

**Mariusz Samborski, luty 2016 r.**





Obora w zespole pałacowym w Czerwonca

GEZ

# KARTA ADRESOWA ZABYTKU NIERUCHOMEGO

3. Miejscowość

**Sochaczew**

1. Nazwa

**KOŚCIÓŁ PARAFIALNY p.w. Narodzenia Najświętszej Maryi Panny w Trojanowie**

2. Czas powstania

**1772 r., ew. 1783 r.**

8. Fotografia z opisem wskazującym orientację albo mapa z zaznaczonym stanowiskiem archeologicznym widok od strony południowo-wschodniej



4. Adres

**Ks. J. Popiełuszki 4**

5. Przynależność administracyjna

województwo **mazowieckie**

powiat **sochaczewski**

gmina **miasto Sochaczew**

6. Formy ochrony

Kościół parafialny pw. Narodzenia Najświętszej Maryi Panny wraz z najbliższym otoczeniem w promieniu 50 m,  
**numer rejestru dawnego woj. skierniewickiego: 51/613/62, data wpisania: 04.04.1962**

7. Opracowanie karty (autor, data i podpis)

**Mariusz Samborski, luty 2016 r.**





**Kościół parafialny pw. Narodzenia Najświętszej Maryi Panny w Trojanowie**

GEZ

# KARTA ADRESOWA ZABYTKU NIERUCHOMEGO

3. Miejscowość

**Sochaczew**

1. Nazwa

**SZKOŁA w Chodakowie**

2. Czas powstania

**mur. 1935 r., rozb. 1960 r.**

8. Fotografia z opisem wskazującym orientację albo mapa z zaznaczonym stanowiskiem archeologicznym  
**widok od strony południowo - zachodniej**



4. Adres

**ul. Chopina 99**

5. Przynależność administracyjna

województwo **mazowieckie**

powiat **sochaczewski**

gmina **miasto Sochaczew**

6. Formy ochrony

7. Opracowanie karty (autor, data i podpis)

**Mariusz Samborski, luty 2016 r.**





Szkoła w Chodakowie

GEZ

# KARTA ADRESOWA ZABYTKU NIERUCHOMEGO

3. Miejscowość

**Sochaczew**

1. Nazwa

**Budynek fabryczny, d. skład opałowy, następnie dawny budynek OSM Łowicz**

2. Czas powstania

**okres międzywojenny**

8. Fotografia z opisem wskazującym orientację albo mapa z zaznaczonym stanowiskiem archeologicznym  
**widok od strony zachodniej**



4. Adres

**ul. Traugutta 15**

5. Przynależność administracyjna

województwo **mazowieckie**

powiat **sochaczewski**

gmina **miasto Sochaczew**

6. Formy ochrony

Miejscowy plan zagospodarowania przestrzennego miasta Sochaczew dla rejonu ulicy Traugutta  
**(UCHWAŁA NR X/74/11 RADY MIEJSKIEJ W SOCHACZEWIE z dnia 28 czerwca 2011 r. i UCHWAŁA NR XXXII/355/13 RADY MIEJSKIEJ W SOCHACZEWIE z dnia 28 maja 2013 r.)**

7. Opracowanie karty (autor, data i podpis)

**Mariusz Samborski, luty 2016 r.**





**Budynek fabryczny, d. skład opałowy, następnie dawny budynek OSM Łowicz**

GEZ

# KARTA ADRESOWA ZABYTKU NIERUCHOMEGO

3. Miejscowość

**Sochaczew**

1. Nazwa

**DOM**

2. Czas powstania

**1935 r.**

8. Fotografia z opisem wskazującym orientację albo mapa z zaznaczonym stanowiskiem archeologicznym



4. Adres

**ul. Warszawska 30 /  
ul. Traugutta 1**

5. Przynależność administracyjna

województwo **mazowieckie**

powiat **sochaczewski**

gmina **miasto Sochaczew**

6. Formy ochrony

7. Opracowanie karty (autor, data i podpis)

**Mariusz Samborski, luty 2016 r.**



**Dom ul. Warszawska 30 / ul. Traugutta 1**



GEZ

# KARTA ADRESOWA ZABYTKU NIERUCHOMEGO

3. Miejscowość

**Sochaczew**

1. Nazwa

**DOM**

2. Czas powstania

**ok. 1920 r.**

8. Fotografia z opisem wskazującym orientację albo mapa z zaznaczonym stanowiskiem archeologicznym  
**widok od strony wschodniej**



4. Adres

**ul. 1 Maja 13**

5. Przynależność administracyjna

województwo **mazowieckie**

powiat **sochaczewski**

gmina **miasto Sochaczew**

6. Formy ochrony

7. Opracowanie karty (autor, data i podpis)

**Mariusz Samborski, luty 2016 r.**



Dom, ul. 1 Maja 13 / 13A



GEZ

# KARTA ADRESOWA ZABYTKU NIERUCHOMEGO

3. Miejscowość

**Sochaczew**

1. Nazwa

**PARK w zespole dworskim w Chodakowie**

2. Czas powstania

**1 poł. XIX w. / I. 20. - 30. XX w.**

8. Fotografia z opisem wskazującym orientację albo mapa z zaznaczonym stanowiskiem archeologicznym  
**widok od strony północnej**

4. Adres

**Chopina 164**

5. Przynależność administracyjna

województwo **mazowieckie**

powiat **sochaczewski**

gmina **miasto Sochaczew**

6. Formy ochrony

Numer i data wpisu do rejestru zabytków  
**nr rej. 46/602 z dn. 05.05.1980 r.**

7. Opracowanie karty (autor, data i podpis)

**Mariusz Samborski, marzec 2016 r.**









GEZ

# KARTA ADRESOWA ZABYTKU NIERUCHOMEGO

3. Miejscowość

**Sochaczew**

1. Nazwa

**PARK w zespole dworskim w Gawłowie**

2. Czas powstania

**XIX w.**

8. Fotografia z opisem wskazującym orientację albo mapa z zaznaczonym stanowiskiem archeologicznym  
**widok od strony zachodniej**

4. Adres

**Gawłowska 148**



5. Przynależność administracyjna

województwo **mazowieckie**

powiat **sochaczewski**

gmina **miasto Sochaczew**

6. Formy ochrony

Numer i data wpisu do rejestru zabytków  
**nr rej. 506 z dn. 08.11.1978 r.**

7. Opracowanie karty (autor, data i podpis)

**Mariusz Samborski, marzec 2016 r.**







GEZ

# KARTA ADRESOWA ZABYTKU NIERUCHOMEGO

3. Miejscowość

**Sochaczew**

1. Nazwa

**CMENTARZ WOJENNY z okresu II wojny światowej**

2. Czas powstania

**1940 r.**

8. Fotografia z opisem wskazującym orientację albo mapa z zaznaczonym stanowiskiem archeologicznym  
**widok od strony wschodniej**

4. Adres

**Aleja 600-lecia**



5. Przynależność administracyjna

województwo **mazowieckie**

powiat **sochaczewski**

gmina **miasto Sochaczew**

6. Formy ochrony

Nr i data wpisu do rejestru zabytków  
**nr rej. 856 z dnia 02.01.1992**

7. Opracowanie karty (autor, data i podpis)

**Jakub Wojewoda, kwiecień 2016 r.**



**Cmentarz wojenny z okresu II wojny światowej**



GEZ

## KARTA ADRESOWA ZABYTKU

3. Miejscowość

**Sochaczew**

1. Nazwa

**Cmentarz wojenny z okresu II wojny światowej**

2. Czas powstania

**1940 r.**

7. Fotografia z opisem wskazującym orientację albo mapa z zaznaczonym stanowiskiem archeologicznym  
ujęcie w kierunku zachodnim



4. Adres

**Aleja 600-lecia**

5. Przynależność administracyjna

województwo mazowieckie

powiat sochaczewski

gmina **Miasto Sochaczew**

6. Formy ochrony

**Nr i data wpisu do rejestru zabytków  
nr rej. 856 z dnia 02.01.1992**

#### 8. Historia, opis i wartości

Cmentarz wojenny nr 38 przy alei 600-lecia powstał w 1940 roku. Biorąc pod uwagę liczbę poległych spoczywających na cmentarzu jest to największy cmentarz z okresu wojny obronnej 1939 roku. W zbiorowych mogiłach spoczywa 3530 żołnierzy armii „Poznań” i „Pomorze”. Ponadto znajduje się tu również kwatery 20 żołnierzy oddziału partyzanckiego „Socha” z VIII Obwodu Armii Krajowej, poległych w Bronisławach 4 IV 1944 roku. Wśród pochowanych znajduje się również 142 cywili z okresu okupacji 1939-1945.

Punktem dominującym nad nekropolią jest położony w zachodniej części 7 metrowy Pomnik Poległych. Wybudowany z granitowych bloków pomnik zaprojektował arch. Tadeusz Wyrzykowski. Pomnik odsłonięto 14 IX 1969 r. Erygowany w miejscu obelisku, który przeniesiono z cmentarza na teren Podzamcza, gdzie funkcjonuje do dziś.

17 IX 2013 roku podczas miejskich obchodów 74. Rocznicy Bitwy nad Bzurą odsłonięty został przebudowany Pomnik poległych (Wojewoda 2016).

W 2017 roku na cmentarzu stanął 12-metrowy maszt flagowy oraz obelisk oznaczony orłem wojskowym z napisem „Bzura 39” a także nazwą miejscowości i liczbą poległych. Maszt został zamontowany w ramach projektu realizowanego przez Stowarzyszenie Muzealna Grupa Historyczna im. II/18 pp.

W 2019 roku wykonano renowację cmentarza: przebudowano ogrodzenie, wymieniono płyty chodnikowe, krzyże zamieniono na krzyże granitowe wzorowane na krzyżu walecznych, wykonano pomnik upamiętniający bój w Bronisławach 4 IV 1944 roku, wykonano nowe tabliczki epitafijne.

#### Bibliografia:

Wojewoda J. *Oddać honor żołnierzom II Rzeczypospolitej* [w]: Rocznik Sochaczewski 1/2016

Wojewódzka Ewidencja Cmentarzy i Kwater Wojennych

#### 9. Stan zachowania i postulaty dotyczące konserwacji

Obecny stan zachowania, z uwagi na niedawną renowację należy ocenić jako bardzo dobry. Krzyże granitowe nie będą wymagały w najbliższym czasie żadnej renowacji, podobnie jak wykonane z nierdzewnej blachy tabliczki epitafijne. Płyty chodnikowe również są solidne. Należy regularnie wymieniać flagę na maszcie z uwagi na narażenie jej na niekorzystne warunki atmosferyczne i co za tym idzie zniszczenie. Brak na cmentarzu tablic informacyjnych.

#### 10. Wykonanie karty (autor, data i podpis)

Mariusz Samborski 17.03.2020r.



#### 11. Zatwierdzenie karty (podpis wojewódzkiego konserwatora zabytków)

\*dotyczy zabytków niewpisanych do rejestru zabytków i niewłączonych do wojewódzkiej widencji zabytków



GEZ

# KARTA ADRESOWA ZABYTKU NIERUCHOMEGO

3. Miejscowość

Sochaczew

1. Nazwa

**KWATERY WOJENNE żołnierzy poległych w czasie bitwy nad Bzurą w 1939 roku w Sochaczewie**

2. Czas powstania

1940 r.

8. Fotografia z opisem wskazującym orientację albo mapa z zaznaczonym stanowiskiem archeologicznym  
**widok od strony zachodniej**

4. Adres

ul. Traugutta 26



5. Przynależność administracyjna

województwo **mazowieckie**

powiat **sochaczewski**

gmina **miasto Sochaczew**

6. Formy ochrony

Nr i data wpisu do rejestru zabytków  
**nr rej. 840 z dnia 19.12.1991 r.**

7. Opracowanie karty (autor, data i podpis)

**Jakub Wojewoda, kwiecień 2016 r.**





**Kwatery wojenne żołnierzy poległych w czasie bitwy nad Bzurą w 1939 roku w Sochaczewie**



GEZ

## KARTA ADRESOWA ZABYTKU

3. Miejscowość

**Sochaczew**

1. Nazwa

**KWATERY WOJENNE żołnierzy poległych w czasie bitwy nad Bzurą w 1939 roku w Sochaczewie**

2. Czas powstania

**1940 r.**

7. Fotografia z opisem wskazującym orientację albo mapa z zaznaczonym stanowiskiem archeologicznym ujęcie w kierunku zachodnim



4. Adres

**ul. Traugutta 26**

5. Przynależność administracyjna

województwo mazowieckie

powiat sochaczewski

gmina Miasto Sochaczew

6. Formy ochrony

**Nr i data wpisu do rejestru zabytków  
nr rej. 840 z dnia 19.12.1991 (data  
wpisu całego cmentarza)**



#### 8. Historia, opis i wartości

Na cmentarzu parafialnym przy ulicy Traugutta w 1939 r. wydzielono kwaterę wojskową w północno-zachodniej części nekropolii. Spoczywają tam zarówno żołnierze jak i cywile polegli w trakcie kampanii 1939 roku w Polsce, jak również ranni żołnierze zmarli w dwóch miejscowych szpitalach – Szpitalu Wojennym nr. 802 oraz Szpitalu Powiatowym św. Józefa w Sochaczewie. Liczbę pochowanych szacuje się na około 400, z których udało się zidentyfikować ponad 150. Kwatera składa się z dwóch wydzielonych części, których obecny kształt wskazuje, że najprawdopodobniej część grobów uległa likwidacji po 1945 r.

Kwatera była dwukrotnie gruntownie remontowana, po raz pierwszy w 1961 roku, kiedy ustawiono na niej betonowe krzyże z metalowymi tabliczkami (w latach 60 w podobny sposób remontowane inne wojskowe kwatery na terenie ziemi sochaczewskiej, np. cmentarz wojenny w Trojanowie). Podczas remontu w roku 2019 wymieniono wszystkie krzyże na granitowe, jednocześnie zamieniając trzy z nich na słupki, oddając pamięć poległym wyznania mojżeszowego.

Wymieniono również pomniejsze elementy kwatery takie jak chodniki w alejkach i granice mogił. Na fragmencie kwatery wzniesiono indywidualny obelisk na nowym grobie majora Feliksa Kozubowskiego i dwóch nieznanymi żołnierzy. Wymianie tabliczek epitafijnych towarzyszyła dodatkowa, imienna identyfikacja poległych na podstawie źródeł. Remont w latach 2018 - 2019 roku zrealizowało Muzeum Ziemi Sochaczewskiej i Pola Bitwy nad Bzurą ze środków MKIDN oraz Miasta Sochaczew.

Z pomniejszych prac remontowo-modernizacyjnych należy wspomnieć wzniesienie masztu flagowego oraz małego obelisku upamiętniającego liczbę poległych – prace tych dokonano w 2017. Prace ze środków MKIDN zrealizowało Stowarzyszenie Muzealna Grupa Historyczna im. II batalionu 18 pułku piechoty.

Kwaterą administruje Urząd Miejski w Sochaczewie.

#### Bibliografia:

Karta Cmentarza

Karta Ewidencyjna Pomnika Pamięci Narodowej

Wojewódzka Ewidencja Cmentarzy i Kwater Wojennych

Dokumentacja cmentarza w Muzeum Ziemi Sochaczewskiej i Pola Bitwy nad Bzurą

#### 9. Stan zachowania i postulaty dotyczące konserwacji

Obecny stan zachowania, z uwagi na niedawną renowację należy ocenić jako bardzo dobry. Krzyże granitowe nie będą wymagały w najbliższym czasie żadnej renowacji, podobnie jak granitowe oblamówki nagrobków oraz wykonane z nierdzewnej blachy tabliczki epitafijne. Należy regularnie wymieniać flagę na maszcie z uwagi na narażenie jej na niekorzystne warunki atmosferyczne i co za tym idzie zniszczenie. Postuluje się umieszczenie na cmentarzu tablicy informacyjnej o kwaterze i jej historii wraz z listą poległych.

#### 10. Wykonanie karty (autor, data i podpis)

Mariusz Samborski, 17.03.2020 r.



#### 11. Zatwierdzenie karty (podpis wojewódzkiego konserwatora zabytków)

\* dotyczy zabytków niewpisanych do rejestru zabytków i niewłączonych do wojewódzkiej widencji zabytków

GEZ

# KARTA ADRESOWA ZABYTKU NIERUCHOMEGO

3. Miejscowość

**Sochaczew**

1. Nazwa

**HALE TARGOWE, ob. Kramnice Miejskie**

2. Czas powstania

**I. 1828 – 1833**

8. Fotografia z opisem wskazującym orientację albo mapa z zaznaczonym stanowiskiem archeologicznym  
**widok od strony północno – wschodniej**



4. Adres

**1 Maja 21**

5. Przynależność administracyjna

województwo **mazowieckie**

powiat **sochaczewski**

gmina **miasto Sochaczew**

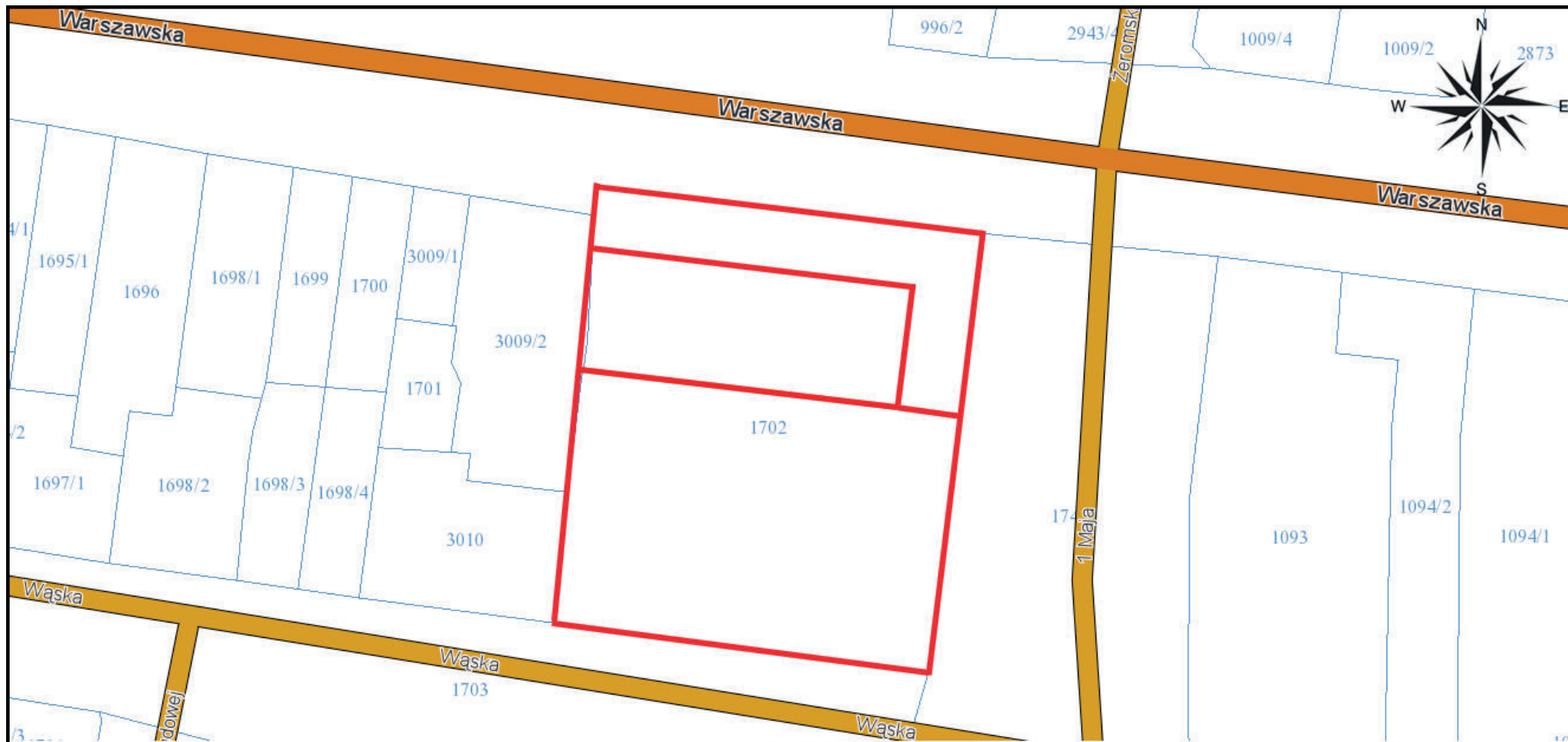
6. Formy ochrony

Nr i data wpisu do rejestru zabytków **nr rej. 32/322/61 z dn. 20.12.1961 r.**

7. Opracowanie karty (autor, data i podpis)

**Łukasz Popowski, luty 2015 r.**





Hale Targowe, ob. Kramnice Miejskie

GEZ

## KARTA ADRESOWA ZABYTKU NIERUCHOMEGO

3. Miejscowość

**Sochaczew**

1. Nazwa

**DOM**

2. Czas powstania

**ok. poł. XIX w./2 poł. XIX w.**

8. Fotografia z opisem wskazującym orientację albo mapa z zaznaczonym stanowiskiem archeologicznym  
**widok od strony południowo – wschodniej**



4. Adres

**Farna 13**

5. Przynależność administracyjna

województwo **mazowieckie**

powiat **sochaczewski**

gmina **miasto Sochaczew**

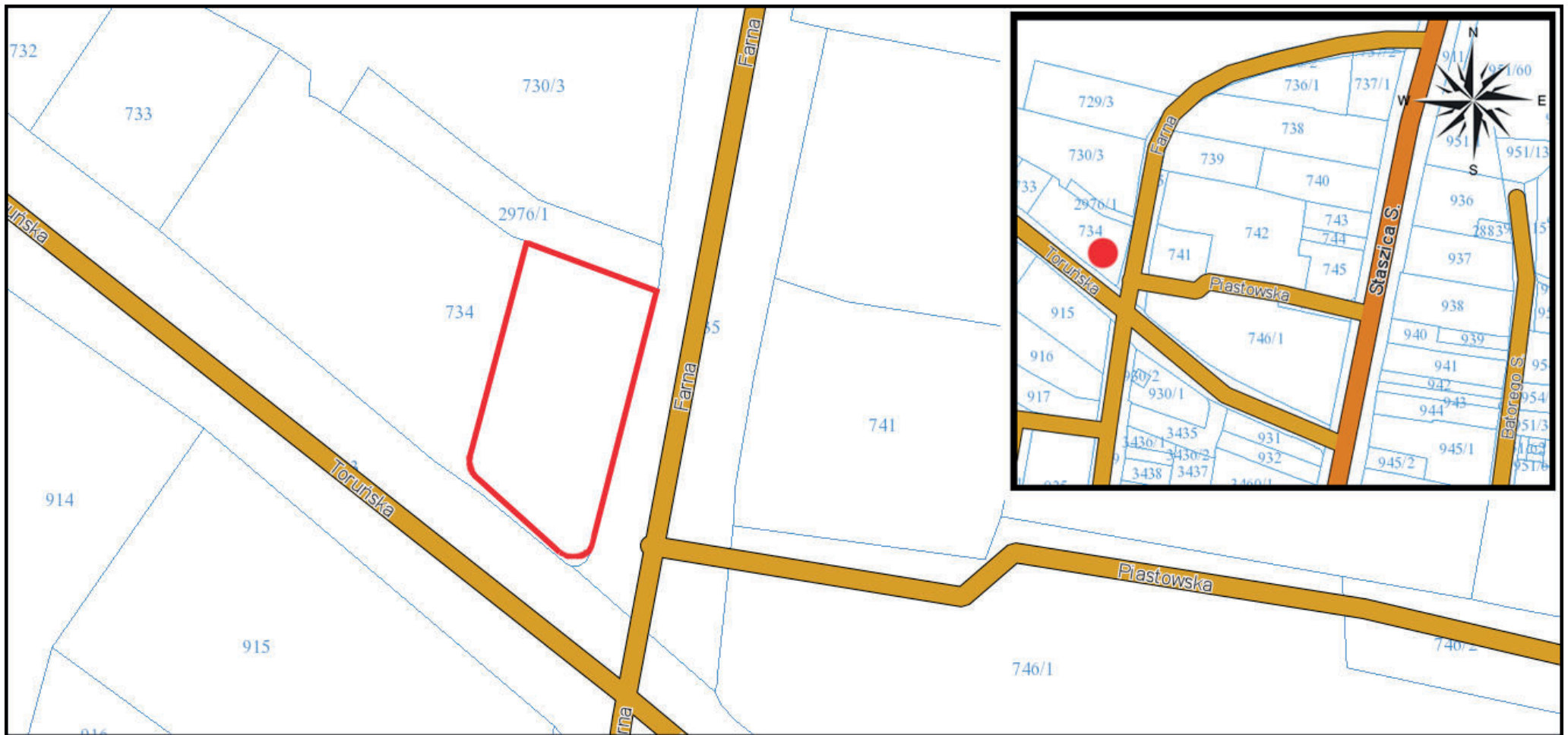
6. Formy ochrony

Nr i data wpisu do rejestru zabytków nr rej.:  
**A-1058 z dn. 2.02.2012 r.**

7. Opracowanie karty (autor, data i podpis)

**Łukasz Popowski, luty 2015 r.**





Dom Farna 13

GEZ

# KARTA ADRESOWA ZABYTKU NIERUCHOMEGO

3. Miejscowość

1. Nazwa

DWÓR w Chodakowie

2. Czas powstania

1 poł. XIX w./l. 1920-26 r.

Sochaczew

8. Fotografia z opisem wskazującym orientację albo mapa z zaznaczonym stanowiskiem archeologicznym  
**widok od strony północno – zachodniej**

4. Adres

Chopina 164



5. Przynależność administracyjna

województwo **mazowieckie**

powiat **sochaczewski**

gmina **miasto Sochaczew**

6. Formy ochrony

Nr i data wpisu do rejestru zabytków **nr rej. 46/602/62 z dn. 04.04.1962 r.**

7. Opracowanie karty (autor, data i podpis)  
**Łukasz Popowski, luty 2015 r.**





GEZ

# KARTA ADRESOWA ZABYTKU NIERUCHOMEGO

3. Miejscowość

1. Nazwa

**DWÓR w Gawłowie**

2. Czas powstania

**I. 1880 – 1890**

**Sochaczew**

8. Fotografia z opisem wskazującym orientację albo mapa z zaznaczonym stanowiskiem archeologicznym  
**widok od strony północno – zachodniej**

4. Adres

**Gawłowska 148**



5. Przynależność administracyjna

województwo **mazowieckie**

powiat **sochaczewski**

gmina **miasto Sochaczew**

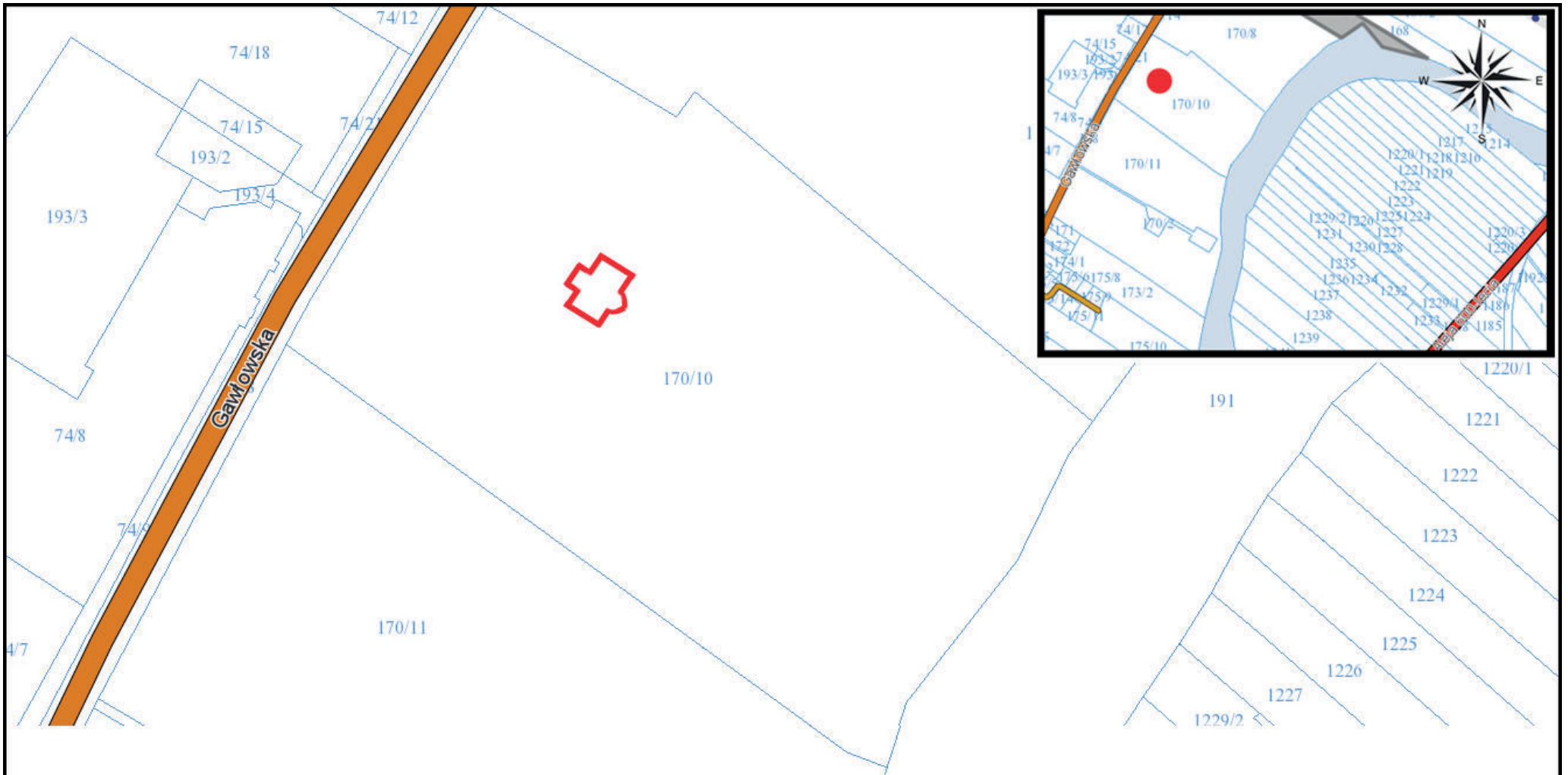
6. Formy ochrony

Nr i data wpisu do rejestru zabytków **nr rej. 549 z dn. 26.07.1980 r.**

7. Opracowanie karty (autor, data i podpis)

**Łukasz Popowski, luty 2015 r.**





Dwór w Gawłowie

GEZ

# KARTA ADRESOWA ZABYTKU NIERUCHOMEGO

3. Miejscowość

**Sochaczew**

1. Nazwa

**ZAGRODA MŁYŃSKA w Chodakowie**

2. Czas powstania

**XIX/XX w./I. 20. XX w.**

8. Fotografia z opisem wskazującym orientację albo mapa z zaznaczonym stanowiskiem archeologicznym  
**widok od strony północnej**



4. Adres

**Młynarska 4**

5. Przynależność administracyjna

województwo **mazowieckie**

powiat **sochaczewski**

gmina **miasto Sochaczew**

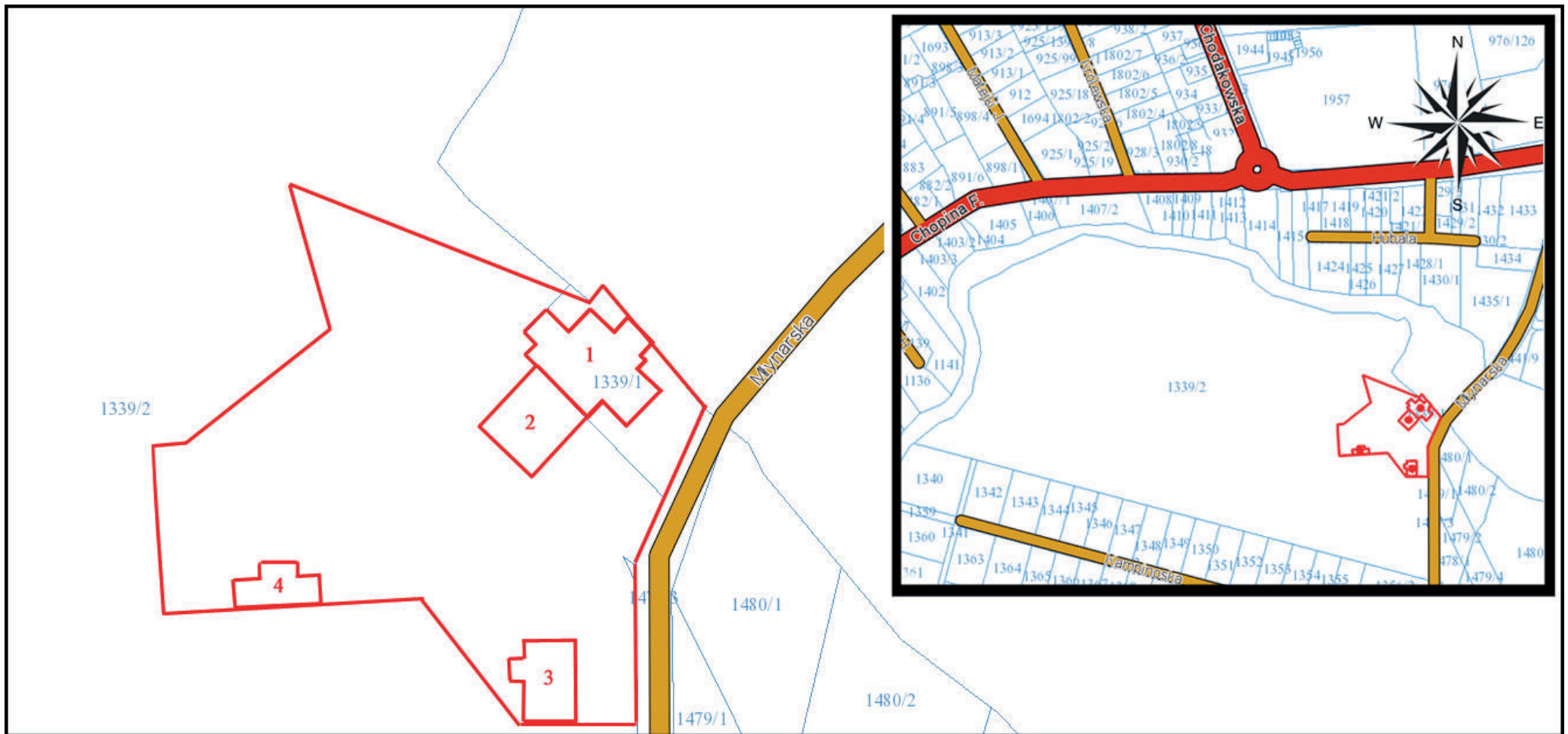
6. Formy ochrony

Nr i data wpisu do rejestru zabytków **nr rej. A-53 z dn. 18.08.2003 r. (decyzja nr 792/03)**

7. Opracowanie karty (autor, data i podpis)

**Łukasz Popowski, luty 2015 r.**





Zagroda młyńska w Chodakowie

GEZ

# KARTA ADRESOWA ZABYTKU NIERUCHOMEGO

3. Miejscowość

**Sochaczew**

1. Nazwa

**RATUSZ, ob. Muzeum Ziemi Sochaczewskiej i Pola Bitwy nad Bzurą**

2. Czas powstania

**I. 1825 – 1828**

8. Fotografia z opisem wskazującym orientację albo mapa z zaznaczonym stanowiskiem archeologicznym  
**widok od strony południowej**



4. Adres

**Plac Kościuszki 12**

5. Przynależność administracyjna

województwo **mazowieckie**

powiat **sochaczewski**

gmina **miasto Sochaczew**

6. Formy ochrony

7. Opracowanie karty (autor, data i podpis)

**Mariusz Samborski, kwiecień 2016 r.**





**Ratusz, ob. Muzeum Ziemi Sochaczewskiej i Pola Bitwy nad Bzurą**

GEZ

# KARTA ADRESOWA ZABYTKU NIERUCHOMEGO

3. Miejscowość

**Sochaczew**

1. Nazwa

**RUINY ZAMKU książąt mazowieckich**

2. Czas powstania

**XIV/XVI/XVII/XVIII w.**

8. Fotografia z opisem wskazującym orientację albo mapa z zaznaczonym stanowiskiem archeologicznym  
**widok od strony północno – zachodniej**

4. Adres

**Podzamcze**



5. Przynależność administracyjna

województwo **mazowieckie**

powiat **sochaczewski**

gmina **miasto Sochaczew**

6. Formy ochrony

Nr i data wpisu do rejestru zabytków **nr rej. 31/299/61 z dn. 20.12.1961 r.**

7. Opracowanie karty (autor, data i podpis)

**Łukasz Popowski, luty 2015 r.**







GEZ

## KARTA ADRESOWA ZABYTKU NIERUCHOMEGO

3. Miejscowość

**Sochaczew**

1. Nazwa

**PARK miejski „Podzamcze”**

2. Czas powstania

**1939 r. – k. I. 40. XX w.**

8. Fotografia z opisem wskazującym orientację albo mapa z zaznaczonym stanowiskiem archeologicznym  
**widok od strony północno – zachodniej**



4. Adres

**Warszawska – Traugutta – Podzamcze**

5. Przynależność administracyjna

województwo **mazowieckie**

powiat **sochaczewski**

gmina **miasto Sochaczew**

6. Formy ochrony

Nr i data wpisu do rejestru zabytków **nr rej. 576 z dn. 20.06.1981 r.**

7. Opracowanie karty (autor, data i podpis)

**Łukasz Popowski, luty 2015 r.**





GEZ

# KARTA ADRESOWA ZABYTKU NIERUCHOMEGO

3. Miejscowość

**Sochaczew**

1. Nazwa

**CMENTARZ RZYMSKO-KATOLICKI parafii p.w. św.  
Wawrzyńca**

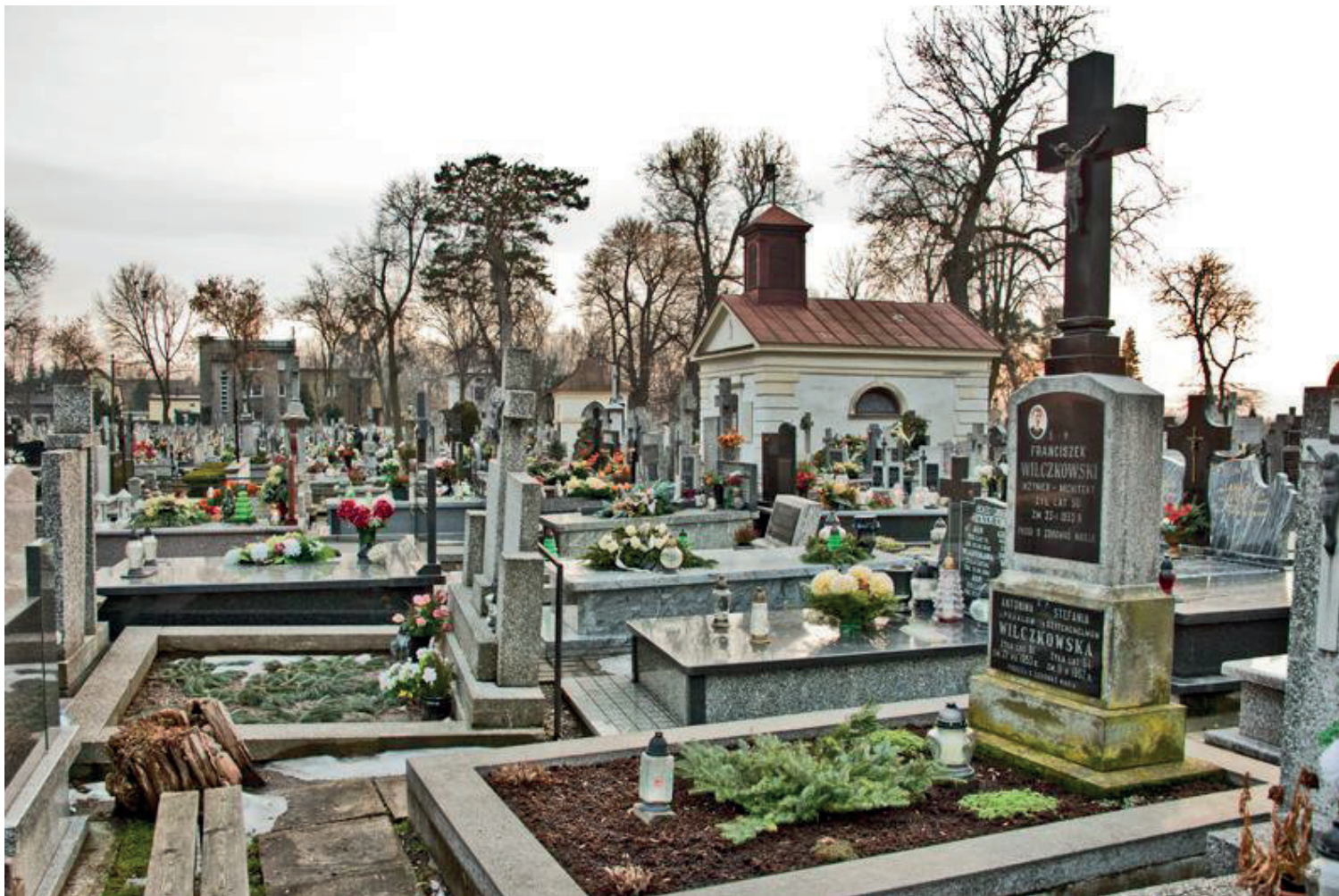
2. Czas powstania

**ok. 1830 r.**

8. Fotografia z opisem wskazującym orientację albo mapa z zaznaczonym stanowiskiem archeologicznym  
**widok od strony północno – wschodniej**

4. Adres

**Traugutta 26**



5. Przynależność administracyjna

województwo **mazowieckie**

powiat **sochaczewski**

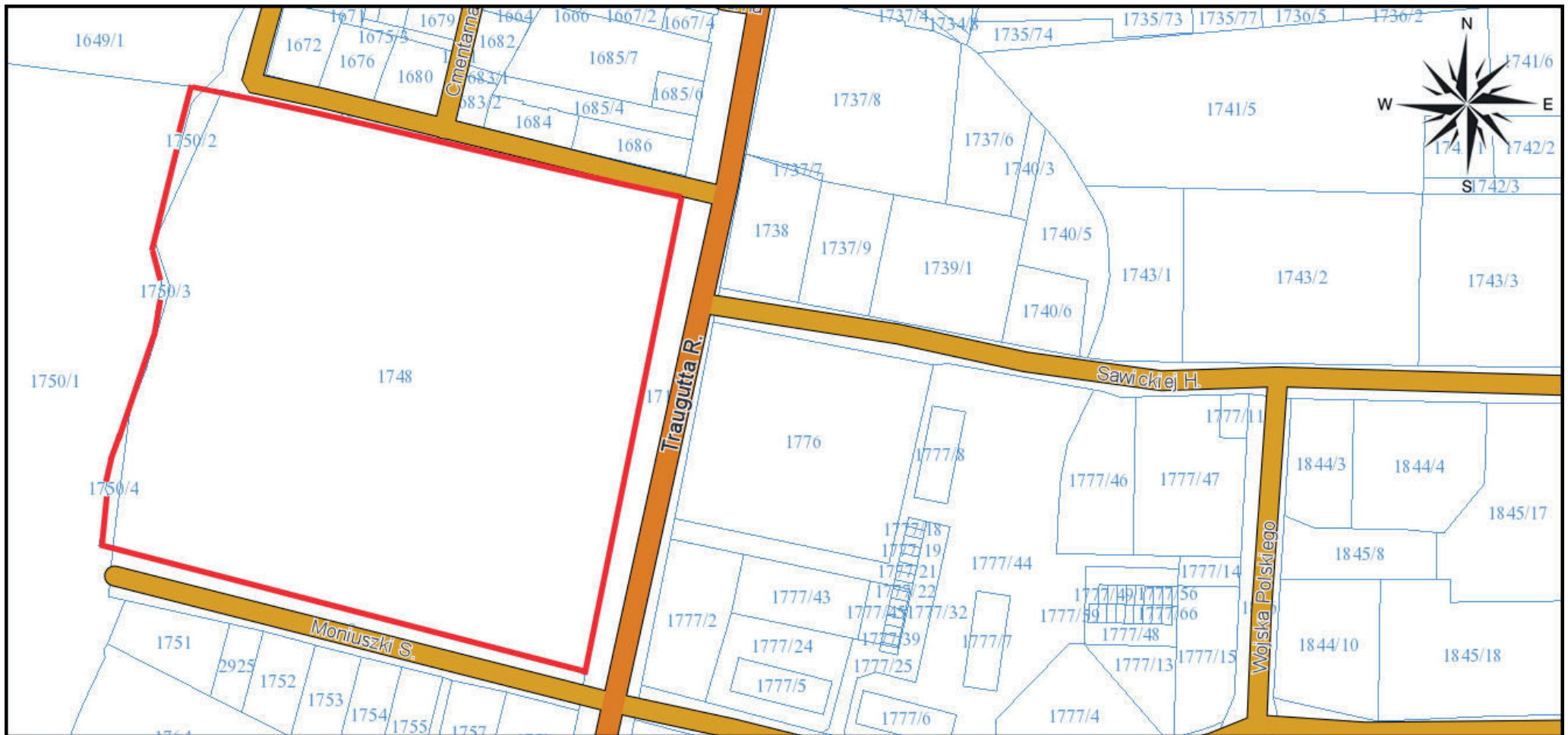
gmina **miasto Sochaczew**

6. Formy ochrony

Nr i data wpisu do rejestru zabytków nr rej.  
**840 z dn. 19.12.1991 r.**

7. Opracowanie karty (autor, data i podpis)  
**Łukasz Popowski, luty 2015 r.**





**Cmentarz rzymsko-katolicki parafii p.w. św. Wawrzyńca**

GEZ

# KARTA ADRESOWA ZABYTKU NIERUCHOMEGO

3. Miejscowość

**Sochaczew**

1. Nazwa

**KAPLICA GROBOWA prawosławna na cmentarzu rzymsko-katolickim parafii p.w. św. Wawrzyńca**

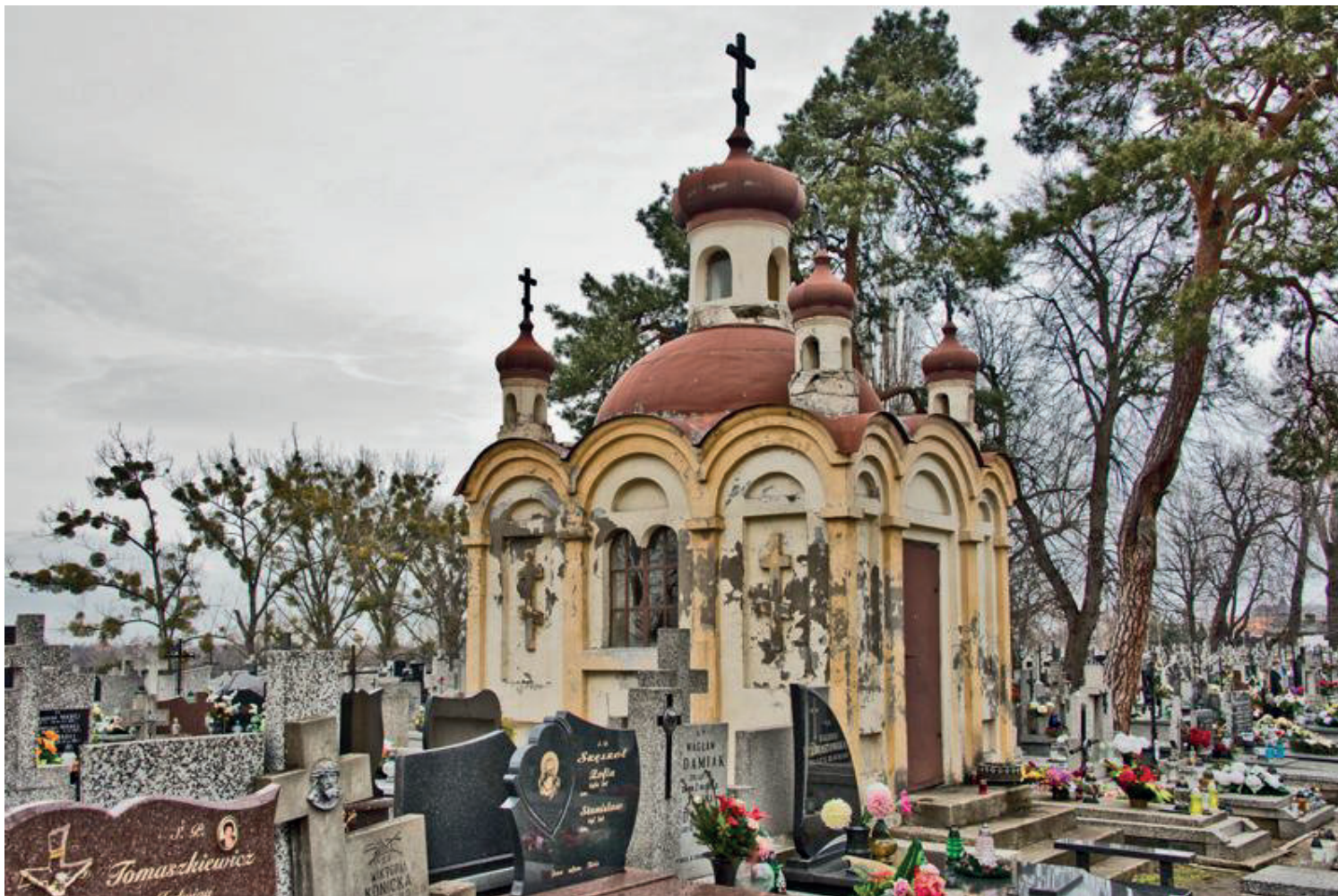
2. Czas powstania

**k. XIX w.**

8. Fotografia z opisem wskazującym orientację albo mapa z zaznaczonym stanowiskiem archeologicznym  
**widok od strony południowo – wschodniej**

4. Adres

**Traugutta 26**



5. Przynależność administracyjna

województwo **mazowieckie**

powiat **sochaczewski**

gmina **miasto Sochaczew**

6. Formy ochrony

Nr i data wpisu do rejestru zabytków **nr rej. 716 z dn. 01.06.1984 r.**

7. Opracowanie karty (autor, data i podpis)  
**Łukasz Popowski, luty 2015 r.**





Kaplica grobowa prawosławna na cmentarzu rzymsko-katolickim parafii p.w. św. Wawrzyńca

GEZ

# KARTA ADRESOWA ZABYTKU NIERUCHOMEGO

3. Miejscowość

**Sochaczew**

1. Nazwa

**KAPLICA GROBOWA rodziny Tomickich na cmentarzu rzymsko-katolickim parafii p.w. św. Wawrzyńca**

2. Czas powstania

**1 poł. XIX w.**

8. Fotografia z opisem wskazującym orientację albo mapa z zaznaczonym stanowiskiem archeologicznym  
**widok od strony południowo – wschodniej**

4. Adres

**Traugutta 26**



5. Przynależność administracyjna

województwo **mazowieckie**

powiat **sochaczewski**

gmina **miasto Sochaczew**

6. Formy ochrony

Nr i data wpisu do rejestru zabytków **nr rej. 56/733 z dn. 07.05.1962 r.**

7. Opracowanie karty (autor, data i podpis)  
**Łukasz Popowski, luty 2015 r.**





Kaplica grobowa rodziny Tomickich na cmentarzu rzymsko-katolickim parafii p.w. św. Wawrzyńca

GEZ

# KARTA ADRESOWA ZABYTKU NIERUCHOMEGO

3. Miejscowość

**Sochaczew**

1. Nazwa

**ALEJA LIPOWA do Żelazowej Woli**

2. Czas powstania

**1 ćw. XIX w./I. 30. XX w.**

8. Fotografia z opisem wskazującym orientację albo mapa z zaznaczonym stanowiskiem archeologicznym  
**widok od strony południowo – zachodniej**

4. Adres

**Chopina**



5. Przynależność administracyjna

województwo **mazowieckie**

powiat **sochaczewski**

gmina **miasto Sochaczew**

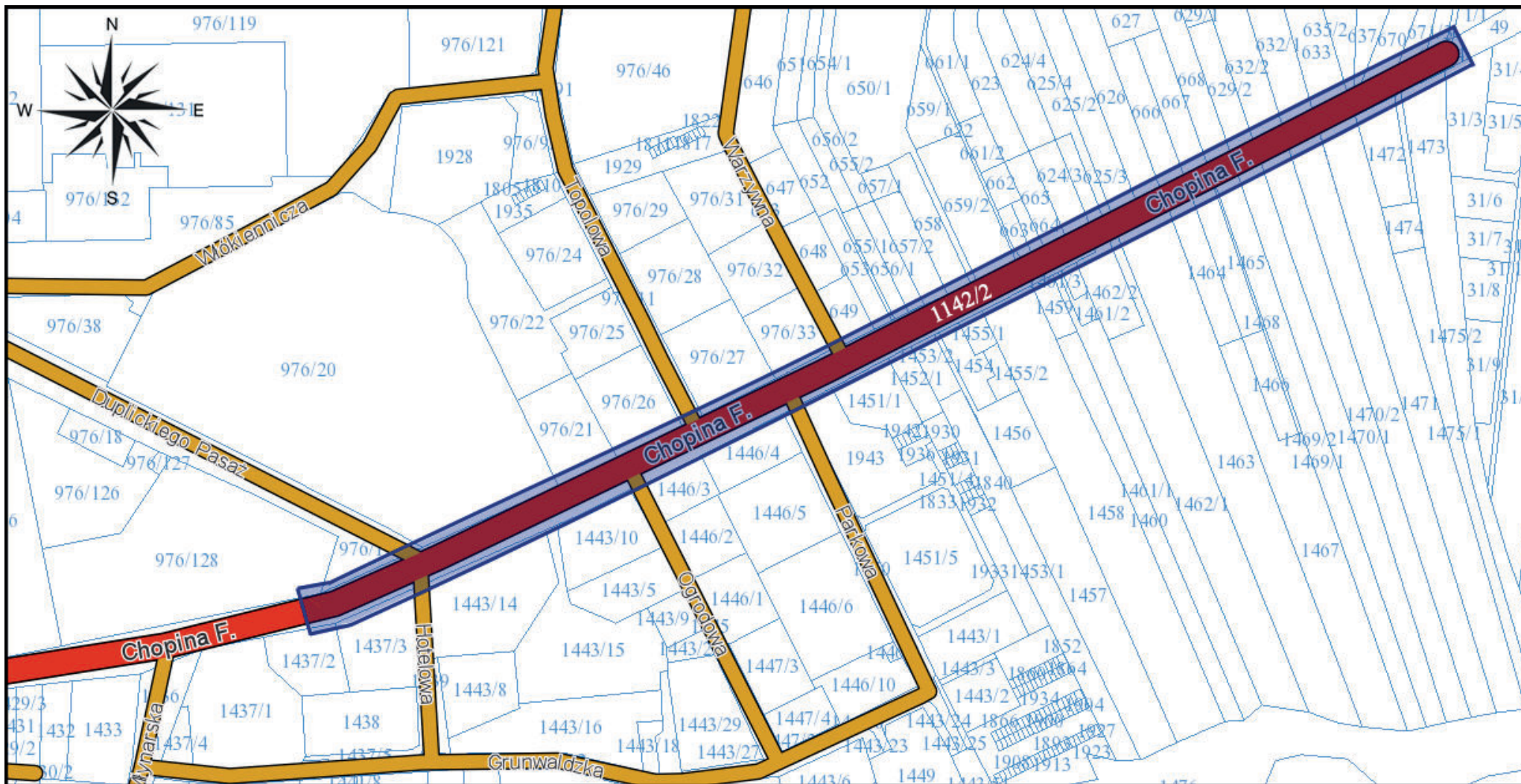
6. Formy ochrony

Nr i data wpisu do rejestru zabytków **nr rej. 542 z dn. 05.05.1980 r.**

7. Opracowanie karty (autor, data i podpis)

**Łukasz Popowski, luty 2015 r.**





Aleja lipowa do Żelazowej Woli



GEZ

## KARTA ADRESOWA ZABYTKU NIERUCHOMEGO

3. Miejscowość

**Sochaczew**

1. Nazwa

**RUINA MUZUŁMAŃSKIEJ KAPLICY GROBOWEJ, ew.  
GROBOWIEC MUŁŁY, ew. BASZTA Tatarska na d.  
cmentarzu muzułmańskim**

2. Czas powstania

**ok. poł. XIX w.**

8. Fotografia z opisem wskazującym orientację albo mapa z zaznaczonym stanowiskiem archeologicznym  
**widok od strony południowo – zachodniej**

4. Adres

**15 Sierpnia 4**



5. Przynależność administracyjna

województwo **mazowieckie**

powiat **sochaczewski**

gmina **miasto Sochaczew**

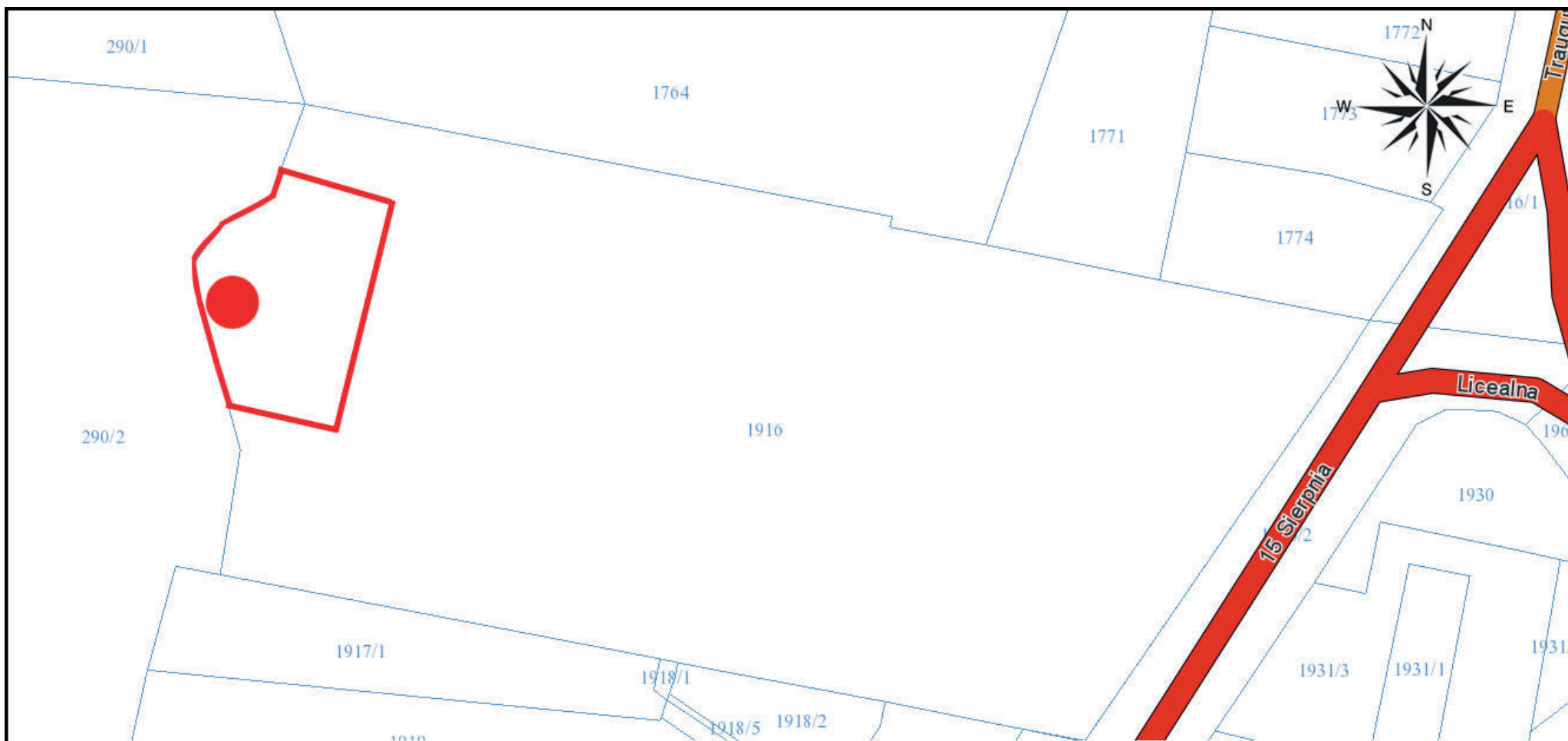
6. Formy ochrony

Nr i data wpisu do rejestru zabytków **nr. rej.  
A-1090 z dn. 27.08.2012 r.**


7. Opracowanie karty (autor, data i podpis)

**Łukasz Popowski, luty 2015 r.**





Ruina muzułmańskiej kaplicy grobowej, ew. Grobowiec Mułły, ew. Baszta Tatarska na d. cmentarzu muzułmańskim

<b>GEZ</b>	<b>KARTA ADRESOWA ZABYTKU NIERUCHOMEGO</b>		3. Miejscowość		
1. Nazwa		2. Czas powstania	<b>Sochaczew</b>		
<b>DZWONNICA w zespole kościoła parafialnego p.w. Narodzenia Najświętszej Maryi Panny w Trojanowie</b>		<b>XVIII – XIX w.</b>			
8. Fotografia z opisem wskazującym orientację albo mapa z zaznaczonym stanowiskiem archeologicznym <b>widok od strony południowo – zachodniej</b>			4. Adres		
			<b>Ks. J. Popiełuszki 4</b>		
				5. Przynależność administracyjna	
			województwo <b>mazowieckie</b>		
powiat <b>sochaczewski</b>			gmina <b>miasto Sochaczew</b>		
6. Formy ochrony					
7. Opracowanie karty (autor, data i podpis) <b>Łukasz Popowski, luty 2015 r.</b>					



GEZ

# KARTA ADRESOWA ZABYTKU NIERUCHOMEGO

3. Miejscowość

**Sochaczew**

1. Nazwa

**DWORZEC KOLEJOWY**

2. Czas powstania

**ok. 1903 r.**

8. Fotografia z opisem wskazującym orientację albo mapa z zaznaczonym stanowiskiem archeologicznym  
**widok od strony południowo – wschodniej**

4. Adres

**Sienkiewicza 5**



5. Przynależność administracyjna

województwo **mazowieckie**

powiat **sochaczewski**

gmina **miasto Sochaczew**

6. Formy ochrony

7. Opracowanie karty (autor, data i podpis)  
**Łukasz Popowski, luty 2015 r.**

GEZ

## KARTA ADRESOWA ZABYTKU NIERUCHOMEGO

3. Miejscowość

**Sochaczew**

1. Nazwa

**WIEŻA CIŚNIENÍ w zespole dworca kolejowego**

2. Czas powstania

**1921 r.**

8. Fotografia z opisem wskazującym orientację albo mapa z zaznaczonym stanowiskiem archeologicznym  
**widok od strony południowo – zachodniej**

4. Adres

**Sienkiewiczza**



5. Przynależność administracyjna

województwo **mazowieckie**

powiat **sochaczewski**

gmina **miasto Sochaczew**

6. Formy ochrony

7. Opracowanie karty (autor, data i podpis)

**Łukasz Popowski, luty 2015 r.**



GEZ

# KARTA ADRESOWA ZABYTKU NIERUCHOMEGO

3. Miejscowość

**Sochaczew**

1. Nazwa

**DWORZEC Powiatowej Kolei Sochaczewskiej, nast.  
Sochaczewskiej Kolei Dojazdowej, ob. Muzeum Kolei  
Wąskotorowej**

2. Czas powstania

**ok. 1920 r.**

8. Fotografia z opisem wskazującym orientację albo mapa z zaznaczonym stanowiskiem archeologicznym  
**widok od strony północno – wschodniej**

4. Adres

**Towarowa 7**



5. Przynależność administracyjna

województwo **mazowieckie**

powiat **sochaczewski**

gmina **miasto Sochaczew**

6. Formy ochrony

7. Opracowanie karty (autor, data i podpis)  
**Łukasz Popowski, luty 2015 r.**

GEZ

# KARTA ADRESOWA ZABYTKU NIERUCHOMEGO

3. Miejscowość

**Sochaczew**

1. Nazwa

**DOM – d. Zakład Lecznictwa Pracowniczego, ob.  
Powiatowa Stacja Sanitarno-Epidemiologiczna**

2. Czas powstania

**I. 20. XX w.**

8. Fotografia z opisem wskazującym orientację albo mapa z zaznaczonym stanowiskiem archeologicznym  
**widok od strony południowo – wschodniej**

4. Adres

**Traugutta 18**



5. Przynależność administracyjna

województwo **mazowieckie**

powiat **sochaczewski**

gmina **miasto Sochaczew**

6. Formy ochrony

7. Opracowanie karty (autor, data i podpis)  
**Łukasz Popowski, luty 2015 r.**



GEZ

# KARTA ADRESOWA ZABYTKU NIERUCHOMEGO

3. Miejscowość

**Sochaczew**

1. Nazwa

**DOM**

2. Czas powstania

**ok. 1920 r.**

8. Fotografia z opisem wskazującym orientację albo mapa z zaznaczonym stanowiskiem archeologicznym  
**widok od strony zachodniej**

4. Adres

**ul. 1 Maja 12 B**

5. Przynależność administracyjna

województwo **mazowieckie**

powiat **sochaczewski**


gmina **miasto Sochaczew**

6. Formy ochrony

7. Opracowanie karty (autor, data i podpis)

**Mariusz Samborski, luty 2016 r.**



<b>GEZ</b>	<b>KARTA ADRESOWA ZABYTKU NIERUCHOMEGO</b>		3. Miejscowość  <b>Sochaczew</b>
1. Nazwa  <b>DOM, d. Posterunek Policji, nast. Dom Kultury</b>		2. Czas powstania  <b>1 ćw. XX w.</b>	4. Adres  <b>1 Maja 19</b>
8. Fotografia z opisem wskazującym orientację albo mapa z zaznaczonym stanowiskiem archeologicznym <b>widok od strony południowo – wschodniej</b>  			5. Przynależność administracyjna  województwo <b>mazowieckie</b>  powiat <b>sochaczewski</b>  gmina <b>miasto Sochaczew</b>
6. Formy ochrony			7. Opracowanie karty (autor, data i podpis) <b>Łukasz Popowski, luty 2015 r.</b>





Dom, ul. 1 Maja 12 B

GEZ

# KARTA ADRESOWA ZABYTKU NIERUCHOMEGO

3. Miejscowość

**Sochaczew**

1. Nazwa

**MŁYN**

2. Czas powstania

**okres międzywojenny**

8. Fotografia z opisem wskazującym orientację albo mapa z zaznaczonym stanowiskiem archeologicznym  
**widok od strony południowej**



4. Adres

**ul. 1 Maja 12**

5. Przynależność administracyjna

województwo **mazowieckie**

powiat **sochaczewski**

gmina **miasto Sochaczew**

6. Formy ochrony

7. Opracowanie karty (autor, data i podpis)

**Mariusz Samborski, kwiecień 2016 r.**





Młyn na ul. 1 Maja 12



# KARTA ADRESOWA ZABYTKU NIERUCHOMEGO

3. Miejscowość

**SOCHACZEW**

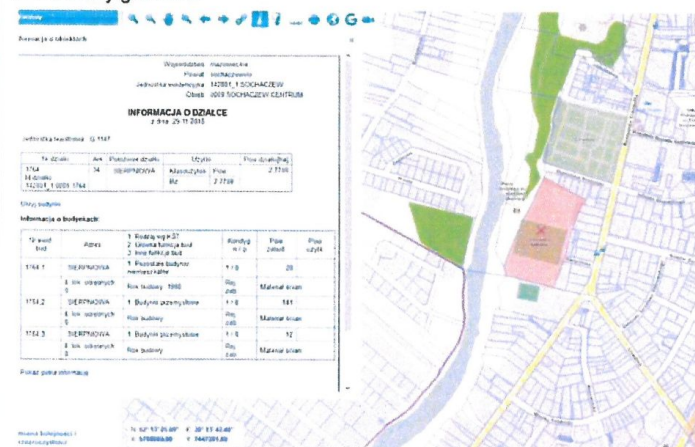
1. Nazwa

**CMENTARZ ŻYDOWSKI W SOCHACZEWIE**

2. Czas powstania

ok. 1600 r.

9. Materiały graficzne



4. Adres (ulica, nr posesji)

Sochaczew, ul. Sierpniowa

5. Przynależność administracyjna

Województwo mazowieckie

powiat sochaczewski

gmina Sochaczew

6. Współrzędne geograficzne

52.223250 / 20.234340

7. Użytkowanie obecne

Nieczynny cmentarz, miejsce pamięci

8. Stan zachowania

Zniszczony cmentarz. Granice nieczytelne. „Cmentarz był też miejscem licznych egzekucji. Po likwidacji getta na cmentarzu wykopano doły, przeznaczone dla osób pojmanych „po aryjskiej stronie” (źródło: szteti.org.pl). Zachowały się fragmenty macew wkomponowane w lapidarium oraz jedna wolnostojąca macewa. Miejsce upamiętnia symboliczna ściana placzu, gład, lapidarium i odbudowany oheł.

Współczesna mapa katastralna z lokalizacją cmentarza Karte des Deutschen Reiches ark. KDR100 wyd. 1944 r. 1:100 000



Widok na bramę cmentarza, w głębi oheł i ściana placzu



Lapidarium z wmurowanymi fragmentami macew



**10. Istniejące zagrożenia, najpilniejsze postulaty konserwatorskie**

Niezbędne jest uczytlnienie i oznakowanie granic cmentarza na podstawie powojennej kartografii oraz wycinka zbędnej zieleni.

**11. Adnotacje o inspekcjach, informacje o zmianach**

Karta ewidencyjna cmentarza pochodzi z 1985 r. Podczas wizji terenowej znaleziono fragment jednej wolnostojącej macewy.

**12. Opracowanie karty ewidencyjnej**

Weryfikacja cmentarzy w ramach realizowanego przez Narodowy Instytut Dziedzictwa programu "Oznakowanie cmentarzy żydowskich w RP",  
Autor weryfikacji Jerzy Szalygin 09.2028 r.  
Fotografie Jerzy Szalygin 08.2018 r.  
Redakcja załącznika aktualizującego Jacek Studziński 12.2021

GEZ

# KARTA ADRESOWA ZABYTKU NIERUCHOMEGO

3. Miejscowość

**Sochaczew**

1. Nazwa

**MŁYN**

2. Czas powstania

**okres międzywojenny**

8. Fotografia z opisem wskazującym orientację albo mapa z zaznaczonym stanowiskiem archeologicznym  
**widok od strony południowo - wschodniej**

4. Adres

**ul. 1 Maja 11**

5. Przynależność administracyjna

województwo **mazowieckie**

powiat **sochaczewski**

gmina **miasto Sochaczew**

6. Formy ochrony

7. Opracowanie karty (autor, data i podpis)

**Mariusz Samborski, kwiecień 2016 r.**







**Młyn na ul. 1 Maja 11**

GEZ

# KARTA ADRESOWA ZABYTKU NIERUCHOMEGO

3. Miejscowość

**Sochaczew**

1. Nazwa

**DOM Tadeusza Kobka**

2. Czas powstania

**1939 r.**

8. Fotografia z opisem wskazującym orientację albo mapa z zaznaczonym stanowiskiem archeologicznym  
**widok od strony zachodniej**

4. Adres

**ul. 1 Maja 24**



5. Przynależność administracyjna

województwo **mazowieckie**

powiat **sochaczewski**

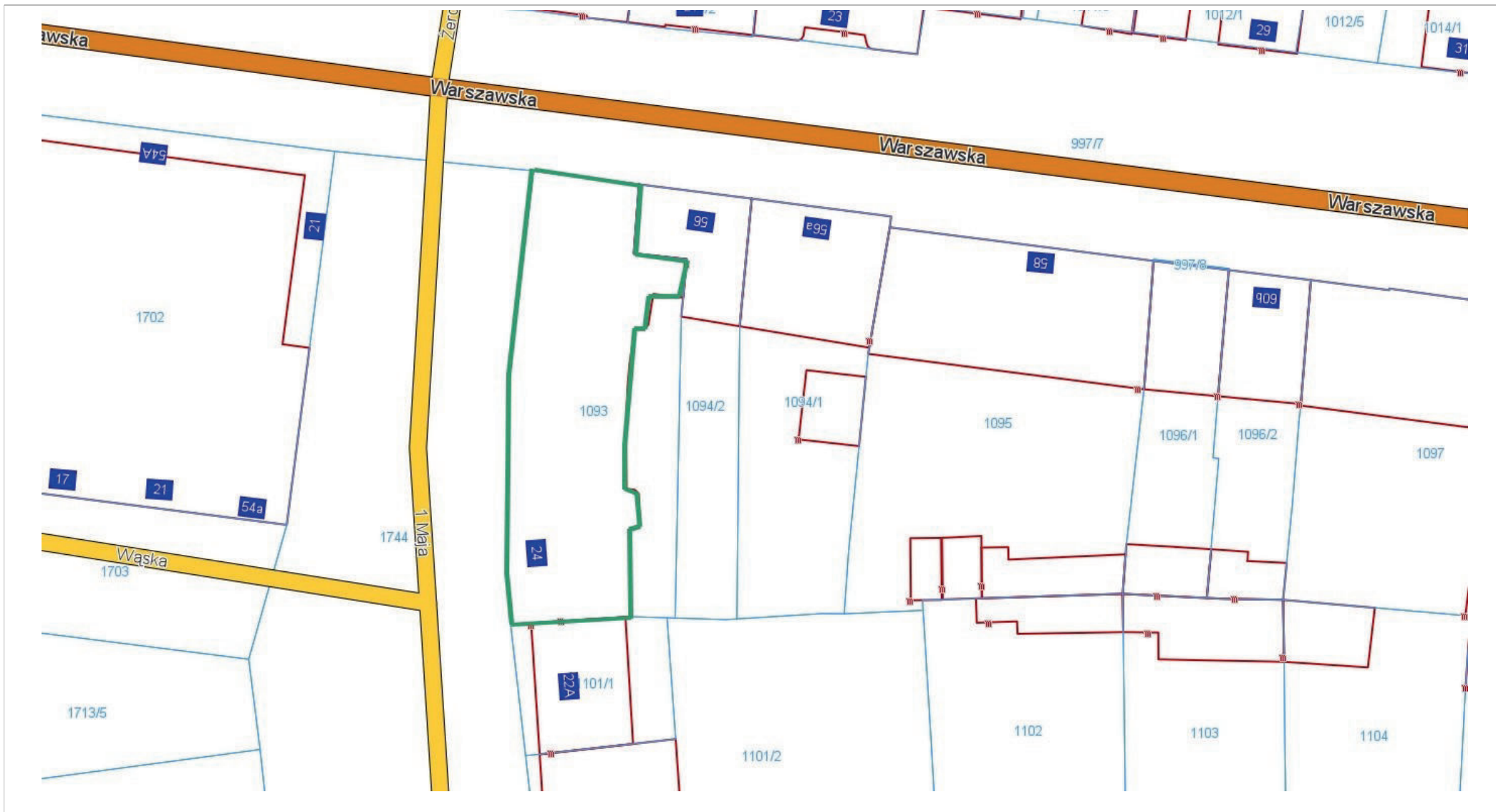
gmina **miasto Sochaczew**

6. Formy ochrony

7. Opracowanie karty (autor, data i podpis)

**Mariusz Samborski, luty 2016 r.**





**Dom Tadeusza Kobka na ul. 1 Maja 24**

GEZ

# KARTA ADRESOWA ZABYTKU NIERUCHOMEGO

3. Miejscowość

**Sochaczew**

1. Nazwa

**SPICHLERZ, w d. zespole klasztoru dominikanek**

2. Czas powstania

**k. XVIII w.**

8. Fotografia z opisem wskazującym orientację albo mapa z zaznaczonym stanowiskiem archeologicznym  
**widok od strony południowo – wschodniej**



4. Adres

**Warszawska 2**

5. Przynależność administracyjna

województwo **mazowieckie**

powiat **sochaczewski**

gmina **miasto Sochaczew**

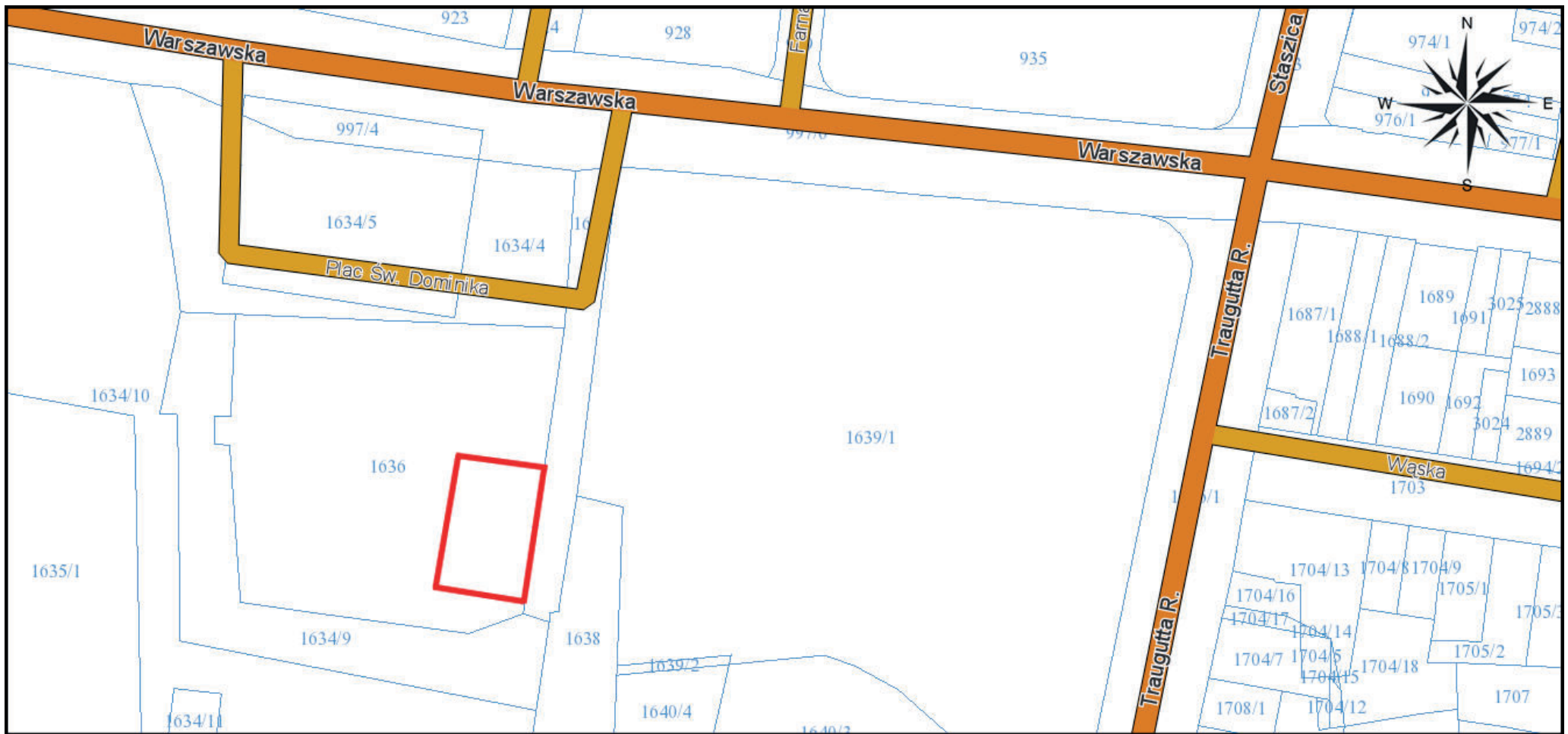
6. Formy ochrony

Zapis w planie zagospodarowania przestrzennego **Uchwała Rady Miasta w Sochaczewie nr XLIII/486/14 z dn. 24.06.2014 r.**

7. Opracowanie karty (autor, data i podpis)

**Łukasz Popowski, luty 2015 r.**





Spichlerz, w d. zespole klasztoru dominikanek

GEZ

# KARTA ADRESOWA ZABYTKU NIERUCHOMEGO

3. Miejscowość

**Sochaczew**

1. Nazwa

**BUDYNEK BIUROWY w zespole d. Fabryki Przędzy i Tkanin  
Sztucznych Chodaków S.A., nast. Chodakowskich  
Zakładów Włókien Chemicznych "Chemitex"**

2. Czas powstania

**1927 r.**

8. Fotografia z opisem wskazującym orientację albo mapa z zaznaczonym stanowiskiem archeologicznym  
**widok od strony zachodniej**

4. Adres

**Włokiennicza 11**

5. Przynależność administracyjna

województwo **mazowieckie**

powiat **sochaczewski**

gmina **miasto Sochaczew**

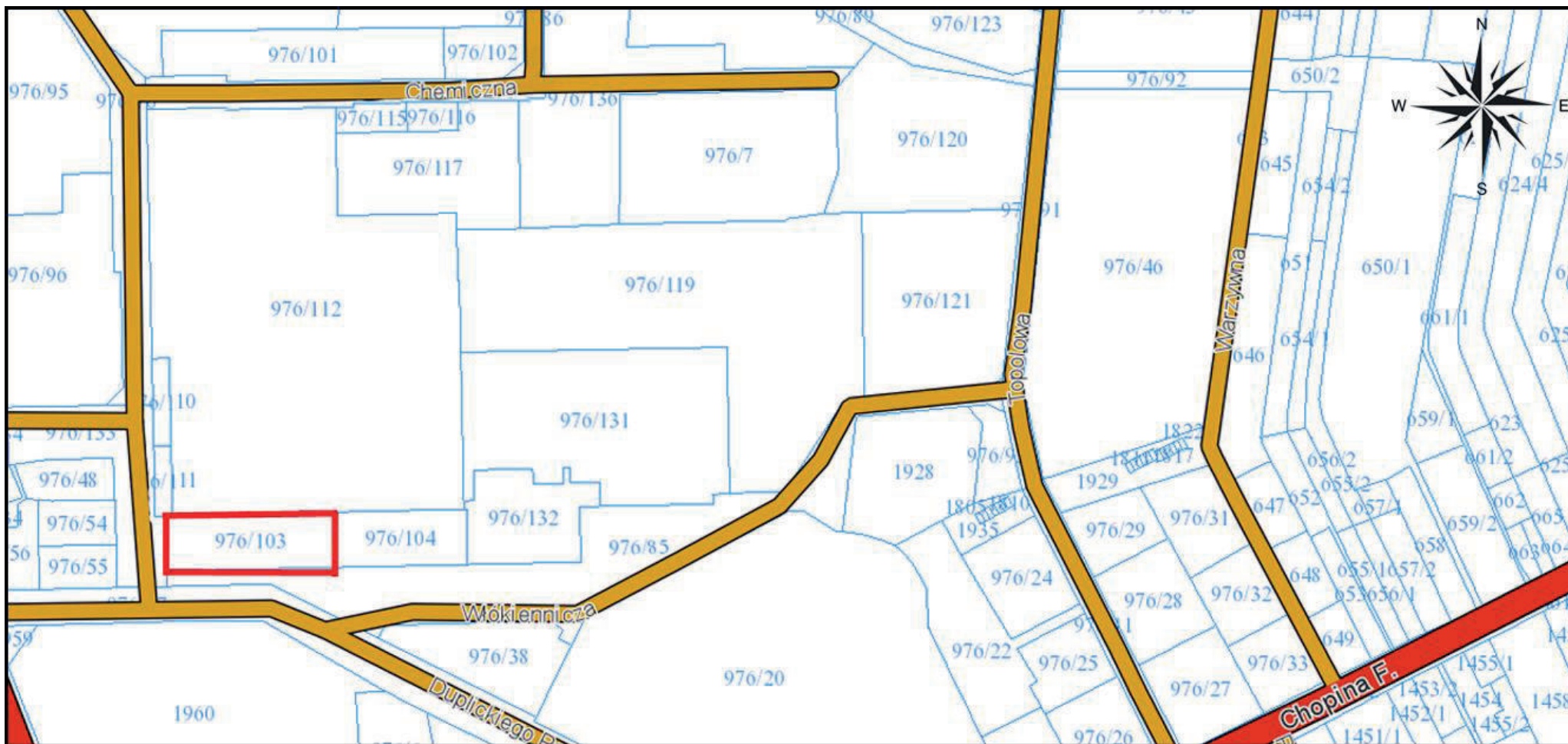
6. Formy ochrony

7. Opracowanie karty (autor, data i podpis)

**Łukasz Popowski, luty 2015 r.**







Budynek biurowy w zespole d. Fabryki Przędzy i Tkanin Sztucznych Chodaków S.A., a następnie Chodakowskich Zakładów Włókien Chemicznych "Chemitex"

GEZ

## KARTA ADRESOWA ZABYTKU NIERUCHOMEGO

3. Miejscowość

**Sochaczew**

1. Nazwa

**KANAŁ CEGLANO – KAMIENNY, ew. KANAŁ KRÓLEWSKI**

2. Czas powstania

**I. 1818 – 1822/k. XIX w.**

8. Fotografia z opisem wskazującym orientację albo mapa z zaznaczonym stanowiskiem archeologicznym  
**widok jednej ze studni inspekcyjnych kanału**



4. Adres

5. Przynależność administracyjna

województwo **mazowieckie**

powiat **sochaczewski**

gmina **miasto Sochaczew**

6. Formy ochrony

7. Opracowanie karty (autor, data i podpis)

**Łukasz Popowski, luty 2015 r.**







# KARTA EWIDENCYJNA OBIEKTU NIERUCHOMEGO NIEWPISANEGO DO REJESTRU ZABYTKÓW

3. Miejscowość

**SOCHACZEW**

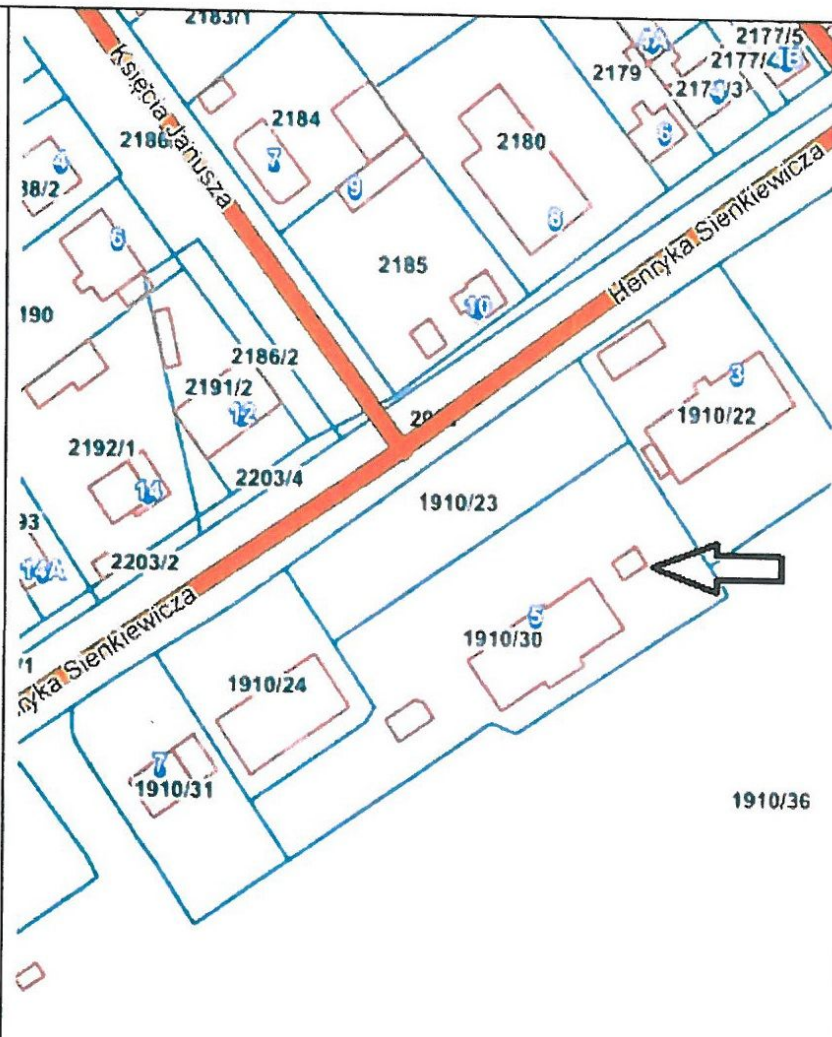
1. Nazwa

SZALET ob. budynek gospodarczy

2. Czas powstania

1900-1902

9. Materiały graficzne



4. Adres (ulica, nr posesji)

Ul. Sienkiewicza 5  
Nr działki: 1910/30

5. Przynależność administracyjna

województwo  
mazowieckie

powiat  
sochaczewski

gmina  
Miasto Sochaczew

6. Współrzędne geograficzne

52° 12' 56.478" N 20° 14'  
21.395" E

7. Użytkowanie obecne

Obiekt nieużytkowany

8. Stan zachowania

4- średni



10. Istniejące zagrożenia, najpilniejsze postulaty konserwatorskie

Budynek zachowany w stanie średnim. Stabilna konstrukcja, zachowana pierwotna artykulacja elewacji wykonanych z odpornej cegły licowej. Rozległe zawilgocenia oraz znaczne ubytki cegieł i spoin w licu. Pokrycie dachu półszczytowego układane z dachówki ceramicznej karpiówki w tzw. podwójną koronkę z ceramicznymi gąsiorami w kalenicy i narożach dachowych. Półszczyty zamknięte deskowaniem w układzie poziomym. Wejścia z elewacjach południowo zachodniej i północno wschodniej skomunikowane z poziomem terenu masywnymi, jednobiegowymi schodami betonowymi.

Obiekt wymaga podjęcia prac konserwatorskich, z zachowaniem oryginalnych materiałów w maksymalnym stopniu, usunięcia elementów i materiałów budowlanych zakłócających pierwotne opracowanie plastyczne obiektu. W pracach konserwatorsko-restauratorskich należy zastosować materiały o składzie chemicznym i właściwościach fizykochemicznych maksymalnie zbliżonych do oryginalnych. Dopuszcza się przebudowanie i nową aranżację wnętrza oraz wykonanie nowych stolarek drzwiowych i okiennych na wzór historycznych, za wyjątkiem drzwi w elewacji północno wschodniej, które należy zachować i poddać konserwacji.

11. Adnotacje o inspekcjach, informacje o zmianach (daty, imiona i nazwiska wypełniających)

12. Opracowanie karty ewidencyjnej (autor, data i podpis)  
Monika Zaręba Inspektor Ochrony Zabytków ds. Rejestracji Zabytków i Dokumentacji Mazowiecki  
Wojewódzki Konserwator Zabytków w Warszawie Delegatura w Płocku. 08.08.2022 r.

