

UCHWAŁA LII/481/10
RADY MIEJSKIEJ W SOCHACZEWIE
z dnia 26 stycznia 2010 r.

**zmieniającą uchwałę w sprawie miejscowego planu zagospodarowania
przestrzennego miasta Sochaczew w rejonie ulicy Spacerowej**

Na podstawie art. 18 ust. 2 pkt 5 ustawy z dnia 8 marca 1990 r. o samorządzie gminnym (tekst jednolity w Dz. U. z 2001 r. nr 142 poz. 1591, z późniejszymi zmianami) oraz art. 4 ust. 1, art. 20 ust. 1 i art. 29 w związku z art. 27 ustawy z dnia 27 marca 2003 r. o planowaniu i zagospodarowaniu przestrzennym (Dz. U. nr 80 poz. 717, z późniejszymi zmianami), a także w związku z własną uchwałą nr XV/138/07 z dnia 4 września 2007 r.

Rada Miejska w Sochaczewie, po stwierdzeniu pełnej zgodności z obowiązującym „Studium uwarunkowań i kierunków zagospodarowania przestrzennego miasta Sochaczew”, uchwała co następuje:

§1. 1. Uchwała się zmianę miejscowego planu zagospodarowania przestrzennego miasta Sochaczew, przyjętego uchwałą nr LVI/545/02 Rady Miejskiej w Sochaczewie z dnia 21 maja 2002 r., dla fragmentu miasta Sochaczew położonego w rejonie ulicy Spacerowej, oznaczonego na załączniku nr 14 do tejże uchwały symbolem 13.13 MNp.

2. Zmiana miejscowego planu zagospodarowania przestrzennego miasta Sochaczew obejmuje zastąpienie załącznika nr 14 do uchwały nr LVI/545/02 Rady Miejskiej w Sochaczewie z dnia 21 maja 2002 r. załącznikiem nr 1 do niniejszej uchwały.
3. Załącznikami do niniejszej uchwały będącymi jej integralną częścią są :
 - 1) część graficzna w postaci nowego, zmienionego załącznika nr 14 do uchwały Rady Miejskiej w Sochaczewie nr LVI/545/02 z dnia 21 maja 2002 r., stanowiąca **załącznik nr 1**;
 - 2) rozstrzygnięcie o sposobie rozpatrzenia uwag do projektu zmiany miejscowego planu zagospodarowania przestrzennego, stanowiące **załącznik nr 2**;
 - 3) rozstrzygnięcie o sposobie realizacji i zasadach finansowania inwestycji z zakresu infrastruktury technicznej, które należą do zadań własnych gminy, stanowiące **załącznik nr 3**;
 - 4) podsumowanie strategicznej oceny oddziaływania na środowisko, stanowiące **załącznik nr 4**.

§2. Miejscowy plan zagospodarowania przestrzennego Miasta Sochaczew, przyjęty uchwałą nr LVI/545/02 Rady Miejskiej w Sochaczewie z dnia 21 maja 2002 r., zachowuje swoją moc z uwzględnieniem zmiany wprowadzonej niniejszą uchwałą.

§3. Wykonanie uchwały powierza się Burmistrzowi Miasta Sochaczew.

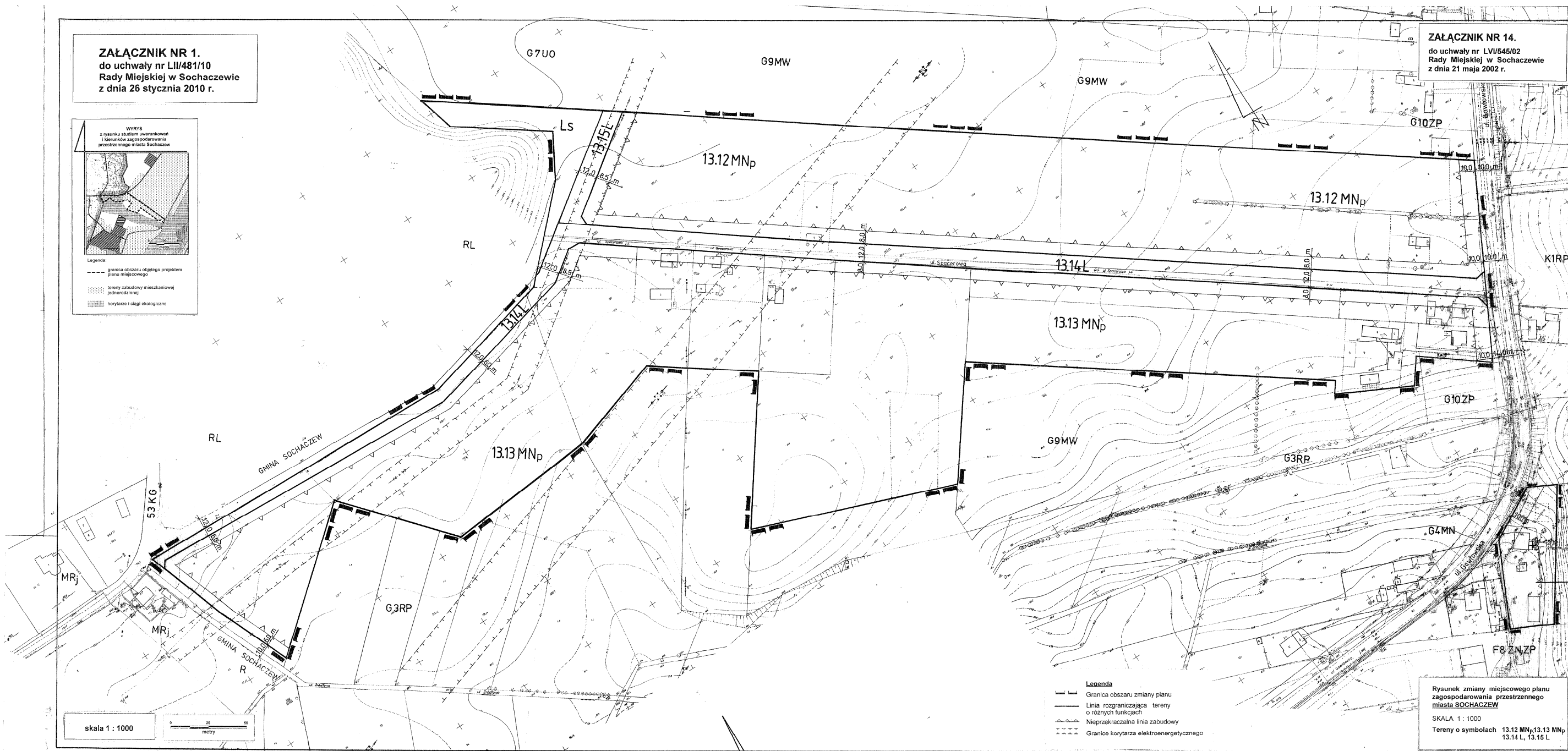
§4. Uchwała podlega ogłoszeniu w Dzienniku Urzędowym Województwa Mazowieckiego i wchodzi w życie po upływie 30 dni od dnia ogłoszenia.

ZAŁĄCZNIK NR 1.
do uchwały nr LII/481/10
Rady Miejskiej w Sochaczewie
z dnia 26 stycznia 2010 r.

ZAŁĄCZNIK NR 14.
do uchwały nr LVI/545/02
Rady Miejskiej w Sochaczewie
z dnia 21 maja 2002 r.

WYRYS
z rysunku studium uwarunkowań
i kierunków zagospodarowania
przestrzennego miasta Sochaczewa

Legenda:
- - - - - granica obszaru objętego projektem planu miejscowego
- - - - - tereny zabudowy mieszkaniowej jednorodzinnej
- - - - - korytarze i cziagi ekologiczne



Rysunek zmiany miejscowego planu zagospodarowania przestrzennego **miasta SOCHACZEW**
SKALA 1 : 1000
Tereny o symbolach 13.12 MNp, 13.13 MNp, 13.14 L, 13.15 L

<p>Mapa sytuacyjno-wysokościowa w skali 1:1000 dla celów projektowych terenu położonego w Sochaczewie</p>		<p>STAROSTWO POWIATU w Sochaczewie POWIATOWY OŚRODEK DOKUMENTACJI GEODEZYJNEJ I KARTOGRAFICZNEJ w Sochaczewie</p> <p>Niniejszy w tórnik wykonano z mapy w skali 1:500... w g stanu aktualnego na rok 19... nr rejestru w tórników... N: KEM (sekcja) Ks: roboty Sochaczew</p> <p>podpis</p>	<p>Wykaz oznaczeń stosowanych przy urządzeniach podziemnych:</p> <ul style="list-style-type: none"> — oase przewodów u.p. istniejących — oase przewodów u.p. projektowych — o krawędzie przewodów u.p. istniejących o średnicy ponad 75 cm — o krawędzie przewodów u.p. projektowanych o średnicy ponad 75 cm Rz przewody naziemne Rn przewody naziemne <p>Oznaczenie sposobu zalintwentaryzowania</p> <ul style="list-style-type: none"> A aparaty wykrępowe B na podstawie danych branżowych P pomiarami terenowymi <p>Oznaczenia rodzaju sieci oraz armatury</p> <ul style="list-style-type: none"> w wodociągowej k kanalizacyjnej g gazowej c ciepłej l telefonicznej e elektroenergetycznej et trakcyjnej 	<p>Zestawienie sekcji</p> <table border="0"> <tr><td>262433</td><td>1323</td></tr> <tr><td>1332</td><td>1341</td></tr> <tr><td>1342</td><td>1344</td></tr> <tr><td>1431</td><td>1433</td></tr> <tr><td>1433</td><td>1822</td></tr> </table>	262433	1323	1332	1341	1342	1344	1431	1433	1433	1822
262433	1323													
1332	1341													
1342	1344													
1431	1433													
1433	1822													
<p>Przedsiębiorstwo Usługowe "GEO-METR" ul. D. Wierzbickiego 17, 25-000 Sochaczew, tel. 71 365 51 12, fax 71 365 51 12</p>	<p>Reprodukcja "REPRO-KART" s.c. 02-495 WARSZAWA ul. Wojciechowska 17 tel 667-92-55 w. 154; 177</p> <p>Kier. roboty mgr inż. Janina Nitzińska-Woźniak data 22.04.2002 r.</p> <p>Ne wykluca się istnienia w terenie innych nie wykazanych na niniejszej mapie urządzeń podziemnych, które nie były zgłoszone do inwentaryzacji lub o których brak informacji w instytucjach branżowych.</p>													

**Załącznik nr 2
do uchwały nr LII/481/10
Rady Miejskiej w Sochaczewie
z dnia 26 stycznia 2010 r.**

Rozstrzygnięcie

o sposobie rozpatrzenia uwag złożonych do projektu zmiany miejscowego planu zagospodarowania przestrzennego miasta Sochaczew obejmującej obszar położony w rejonie ulicy Spacerowej.

Z uwagi na nie złożenie w wyznaczonym terminie żadnych uwag do projektu zmiany miejscowego planu zagospodarowania przestrzennego nie ma potrzeby rozstrzygnięcia w tym zakresie.

**Załącznik nr 3
do uchwały nr LII/481/10
Rady Miejskiej w Sochaczewie
z dnia 26 stycznia 2010 r.**

Rozstrzygnięcie

o sposobie realizacji i zasadach finansowania inwestycji z zakresu infrastruktury technicznej zapisanych w miejscowym planie zagospodarowania przestrzennego miasta Sochaczew sporządzanym na podstawie uchwały Rady Miejskiej w Sochaczewie nr XV/138/07 z dnia 4 września 2007 r. w sprawie przystąpienia do sporządzenia zmiany miejscowego planu zagospodarowania przestrzennego miasta Sochaczew (dotyczy obszaru położonego w rejonie ulicy Spacerowej w obrębie geodezyjnym „Karwowo”).

Na podstawie art. 20 ust. 1 ustawy z dnia 27 marca 2003 r. o planowaniu i zagospodarowaniu przestrzennym (Dz.U. nr 80 poz. 717, z późniejszymi zmianami) w związku z nie występowaniem potrzeb inwestycyjnych w zakresie infrastruktury technicznej stwierdzonym w prognozie skutków finansowych uchwalenia zmiany miejscowego planu Rada Miejska w Sochaczewie nie rozstrzyga o przedmiotowym zagadnieniu.

**Załącznik nr 4
do uchwały nr LII/481/10
Rady Miejskiej w Sochaczewie
z dnia 26 stycznia 2010 r.**

Podsumowanie

**strategicznej oceny oddziaływania na środowisko zmiany miejscowego planu
zagospodarowania przestrzennego miasta Sochaczew sporządzanego
dla rejonu ulicy Spacerowej**

1. Podstawa prawna.

- Dyrektywa Parlamentu Europejskiego i Rady 2001/42/WE z dnia 27 czerwca 2001 r. w sprawie oceny wpływu niektórych planów i programów na środowisko (Dz. Urz. WE L 197 z 21.07.2001, str. 30; Dz. Urz. UE Polskie wydanie specjalne, rozdz. 15, t. 6, str. 157),
- Art. 55 ust. 3 ustawy z dnia 3 października 2008 r. o udostępnianiu informacji o środowisku i jego ochronie, udziale społeczeństwa w ochronie środowiska oraz o ocenach oddziaływania na środowisko (Dz.U. nr 199 poz.1227 z późniejszymi zmianami).

2. Uzasadnienie zmiany miejscowego planu zagospodarowania przestrzennego w odniesieniu do rozwiązań alternatywnych.

W procedurze sporządzania przedmiotowej zmiany miejscowego planu zagospodarowania przestrzennego poza tzw. „opcją zerową”, praktycznie nie rozpatrywano rozwiązań alternatywnych. Przesądziło o tym konkretne określenie przeznaczenia terenu objętego sporządzanym planem w obowiązującym „Studium uwarunkowań i kierunków zagospodarowania przestrzennego miasta Sochaczew”. Ponieważ na mocy obowiązującej ustawy o planowaniu i zagospodarowaniu przestrzennym ustalenia „Studium...” są wiążące przy sporządzaniu planów miejscowych i zmian tych planów, to przy tak konkretnym i precyzyjnym określeniu przeznaczenia w „Studium...” nie było już miejsca na jakiegokolwiek inne poza „opcją zerową” warianty sporządzenia przedmiotowej zmiany planu.

3. Ustalenia zawarte w prognozie oddziaływania na środowisko.

W sporządzonej „Prognozie oddziaływania na środowisko” stwierdzono:

- Ze względu na specyfikę samego projektu zmiany planu (przeznaczenie pod zabudowę mieszkaniową jednorodzinną z dopuszczeniem nieuciążliwej zabudowy produkcyjnej lub usługowej niewielkiego terenu stanowiącego niegdyś enklawę leśną, w zmienianym planie określonego jako teren leśny) i specyfikę położenia terenu objętego projektem zmiany brak jest jakiegokolwiek, nawet potencjalnego wpływu, na istniejący system obszarów i obiektów chronionych w trybie przepisów o ochronie przyrody, w tym na obszary NATURA 2000.
- Przeprowadzona analiza projektu zmiany planu nie zasygnalizowała niebezpieczeństwa dużego negatywnego, a tym bardziej zagrażającego wpływu, wynikającego z wdrożenia projektu zmiany planu, na poszczególne komponenty środowiska.

- Projekt zmiany planu z punktu widzenia ochrony środowiska kwalifikuje się do dalszych etapów procedury mającej na celu jego zatwierdzenie przez Radę Miejską w Sochaczewie bez potrzeby jego korygowania.

4. Opinie właściwych organów.

Projekt przedmiotowej zmiany miejscowego planu zagospodarowania przestrzennego wraz z prognozą oddziaływania tej zmiany planu na środowisko przedłożono do zaopiniowania Regionalnemu Dyrektorowi Ochrony Środowiska w Warszawie oraz Powiatowemu Inspektorowi Sanitarnemu przy piśmie GPA.7321-41-10/09 z dnia 07.08.2009 r.. Regionalny Dyrektor Ochrony Środowiska w Warszawie pismem RDOŚ-14-WOOS-I-JD-7041-1428/09 z dnia 20.08.2009 r. pozytywnie zaopiniował przedłożone dokumenty nie wnosząc żadnych uwag. Powiatowy Inspektor Sanitarny w Sochaczewie pismem ZNS.711-39/09 z dnia 20.08.2009 r. uzgodnił bez uwag przedłożone dokumenty.

5. Zgłoszone uwagi i wnioski.

Wnioski tych organów i instytucji, które zdecydowały się na ich złożenie po zawiadomieniu o przystąpieniu do sporządzania zmiany planu, zostały uwzględnione i wpłynęły na ostateczny kształt ustaleń zmiany planu. Dotyczyło to w szczególności wniosków:

- Wojewody Mazowieckiego - pismo WI.III.7041/951/07 z dnia 29.10.2007 r.,
- Wojewody Mazowieckiego - pismo LEX.III.0713/139/07 z dnia 19.10.2007 r.
- Zarządu Województwa Mazowieckiego w Warszawie - pismo MBP.PP.7323-127/Pł/2007 z dnia 04.10.2007 r.,
- Wojewódzkiego Urzędu Ochrony Zabytków w Warszawie Delegatura w Płocku - pismo z dnia 10.10.2007 r.
- Komendy Wojewódzkiej Policji z siedzibą w Radomiu - pismo C-5394/07 z dnia 19.10.2007 r.,
- Państwowego Powiatowego Inspektora Sanitarnego w Sochaczewie - pismo ZNS.711-4/07 z dnia 10.10.2007 r.

Natomiast pomimo zapewnienia społeczeństwu i organizacjom ekologicznym możliwości zgłoszenia wniosków i uwag, zarówno na etapie przystąpienia do sporządzenia zmiany planu jak i na etapie wykładania do publicznego wglądu ostatecznej wersji projektu zmiany planu, w ustawowych terminach żadne wnioski czy uwagi w przedmiotowej procedurze nie wpłynęły.

6. Wyniki postępowania dotyczącego transgranicznego oddziaływania na środowisko.

Postępowanie w sprawie transgranicznego oddziaływania na środowisko nie było wymagane i nie zostało przeprowadzone, a uzasadnienie takiego rozstrzygnięcia zwarte jest w „Prognozie oddziaływania na środowisko”. Stanowisko takie podzielili, zarówno Regionalny Dyrektor Ochrony Środowiska w Warszawie jak i Powiatowy Inspektor Sanitarny w Sochaczewie, nie zgłaszając w wyżej cytowanych dokumentach żadnych zastrzeżeń.

7. Propozycje dotyczące metod i częstotliwości przeprowadzania monitoringu skutków realizacji ustaleń zmiany planu.

W trakcie realizacji przedmiotowej zmiany ustaleń miejscowego planu zagospodarowania przestrzennego nie ma potrzeby specjalnego monitorowania wpływu ustaleń zmiany planu na środowisko, gdyż:

- z „Prognozy oddziaływania zmiany planu na środowisko” nie wynika, aby jakkolwiek komponent środowiska był zagrożony,
- nie pogorszenie lub poprawa stanu środowiska nie jest głównym celem sporządzania zmiany planu.

Dlatego nie proponuje się żadnych dodatkowych metod, ani nie formułuje specjalnych wniosków dotyczących częstotliwości odnośnie monitorowania skutków realizacji zmiany planu. W tym zakresie zupełnie wystarczający monitoring skutków realizacji przedmiotowej zmiany planu zapewni okresowa analiza zmian w zagospodarowaniu przestrzennym (w tym także w zakresie środowiska przyrodniczego), do której Burmistrz Miasta Sochaczew jest zobowiązany na mocy art. 32 ust. 1 ustawy z dnia z dnia 27 marca 2003 r. o planowaniu i zagospodarowaniu przestrzennym (Dz. U. nr 80 poz. 717, z późniejszymi zmianami).

Wiceprzewodniczący Rady Miejskiej

Julian Tasiński